



Megactiv E+S Plus
Jornadas de Campo Agropal 2021
Nuevo Súper Agropal en Benavente
Novedades en seguros y fiscalidad
Objetivo: buenos índices reproductivos



con

NovactiveForte
en semillas Agropal



Megactiv E+S Plus
en abonos Agropal

TUS CULTIVOS HARÁN RAYA

Súmate al Alto Rendimiento



SERVICIOS

Carne de Cervera	686 458 065
Cereaduey	979 165 727
Cereales y Forrajes	979 165 731
Contabilidad y Fiscalidad	979 165 729
Fitosanitarios y Semillas	979 165 726
Fitosanitarios (Móvil)	606 407 689
Ganadería	979 166 087
Liquidaciones	979 165 116
Oficinas Benavente	980 633 143
Oficinas Palencia	979 165 116
Pedidos Fertilizantes	979 165 739
Pedido Gasóleo Benavente	980 630 661
Pedido Gasóleo Palencia	979 165 724
Pedido Gasóleo Toro	980 690 641
Pedidos Ganadería (fno gratuito 24h)	900 103 166
Pedidos Pienso	980 636 010
Quesos Cerrato	979 790 080
Seguros Benavente	980 638 154
Seguros Corrales	980 521 663
Seguros Palencia	979 165 728
Seguros Reinosa	942 752 187
Seguros Valladolid	983 372 295
Tienda de Repuestos	979 165 008
Transportes	979 165 730

ALMACENES

LEÓN

Toral de los Guzmanes	987 760 525
Valcabado del Páramo	987 666 008
Villaquejida	987 774 690

SALAMANCA

Bañobárez	923 506 038
Lumbrales	923 512 178

CANTABRIA

Reinosa	942 752 187
---------	-------------

ZAMORA

Benavente	980 632 831
Corrales	980 560 283
Fuentesauco	980 600 288
Micereces de Tera	980 658 650
Quiruelas de Vidriales	980 646 376
Santa María de la Vega	980 651 580
Santovenia del Esla	980 563 042
Toro	980 690 641
Zamora	980 160 842

VALLADOLID

Becilla de Valderaduey	983 746 064
Mayorga	983 751 224
Medina del Campo	983 802 799
San Pedro de Latarce	983 723 057
Villabrágima	983 714 571
Villalón de Campos	983 740 018

PALENCIA

Aguilar de Campoo	979 122 839
Amusco	979 802 121
Astudillo	979 822 903
Baltanás	979 790 081
Castromocho	979 835 783
Cevico de la Torre	979 783 297
Dueñas	979 780 587
Herrera de Pisuegra	979 130 585
Magaz	979 784 971
Osorno	979 817 000
Palenzuela	979 182 020
Paredes de Nava	979 830 263
Torquemada	979 800 075
Villoldo	979 185 116

EDITA:

AGROPAL S. Coop.

C/ Francia P-52 - 34004 • Palencia • Tel.: 979 165 116 • Fax: 979 166 081
www.agropalsc.com • diseloalpresidente@agropalsc.com

CIRCULAR INFORMATIVA

Dep. Legal P-292/00
Boletín 76

Queda terminantemente prohibida la reproducción total o parcial de cualquier apartado de este boletín sin autorización previa.

Sumario

Megactiv E+S Plus.....	3-5	Actualidad fiscal, seguridad social y pensiones.....	34-36
La importancia del magnesio.....	6	Cerrato Umami, el quinto sabor: en boca de todos....	38
Agropal Novactive, un paso por delante.....	8-11	Filtros de células somáticas.....	40-41
Eco Agropal.....	12-15	Objetivo: buenos índices reproductivos.....	42-43
Jornadas de Campo 2021.....	16-18	Importancia ecografías en pequeños rumiantes...	44
Por tu interés: di sí a la semilla certificada.....	19	Entrevista a Rosa Arce.....	46-47
Más de 600 asistentes en el VIII Congreso Cereal...	20-23	Entrevista a Mariano García.....	48-49
¡Alerta! Anguina.....	24-25	Entrevista a Domiciano Pastor.....	50-51
Agropal es futuro para el medio rural.....	26	Entrevista a Hermanos Bautista Sanz.....	52-53
Nuevo Súper Agropal en Benavente.....	27	Cómo actuar ante un accidente.....	54-55
Novedades en el departamento de seguros.....	28-31	Agropal, ejemplar en lucha contra la despoblación...	56
Planificar tu sementera sin olvidar el "Pago Verde"...	32	Te contamos.....	58-59

Fertilizantes

Megactiv E+S Plus

UN PASO POR DELANTE



Motor de crecimiento de las plantas.



Fortalece el crecimiento y el enraizamiento.



Esencial en la fotosíntesis.



Irreemplazable en el proceso metabólico de las plantas.



Responsable de la división celular.



Imprescindible en la formación de proteínas, vitaminas y enzimas.

Mejora la eficiencia de los nutrientes

Nutre a tu cultivo de forma equilibrada

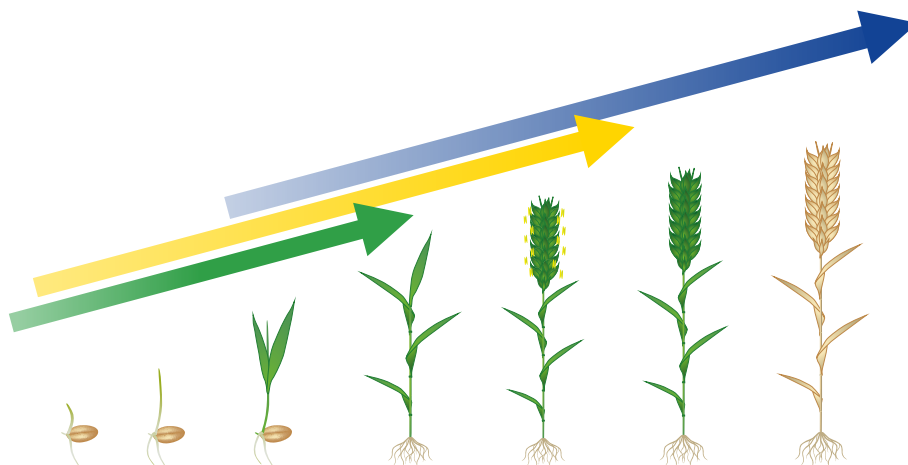


AGROPAL
GRUPO ALIMENTARIO

Mejora la rentabilidad de tus cultivos

Nutre de una manera completa tu cultivo

Abona en confianza



Incorpora cada nutriente en diferentes formas para cubrir las necesidades de la planta durante todo el ciclo del cultivo

Fertilizantes Megactiv E+S Plus

Tras varios años de ensayos en campo, Agropal pone a tu disposición Megactiv E+S Plus, la nueva gama de fertilizantes de Agropal que hará que tus cultivos hagan raya.

Con los nuevos abonos Megactiv E+S Plus logramos una nutrición integral de las plantas al mínimo coste, maximizando el aprovechamiento de los nutrientes aportados, que nos permitan avanzar en la nueva agricultura de precisión, profesional y de futuro.



Todas las campañas de abonado son diferentes y esta que iniciamos lo es más que ninguna. Venimos de dos años de buenas cosechas donde las extracciones de nutrientes por los cultivos han sido muy importantes y necesitamos su reposición. Por otro lado, los precios de los fertilizantes son históricamente altos como consecuencia de la mayor demanda mundial originada por los mejores precios de los cereales, y también por la crisis energética debida a los altos precios del gas, consecuencia de la importante demanda de gas para producir energía eléctrica.

Nuestro deber como cooperativa es proponer a los socios soluciones de abonado que les aporten la máxima rentabilidad en las condiciones actuales de precios tanto de los nutrientes de los cultivos como de los propios cereales.

Tras años de ensayos en campo en los que hemos obtenido muy buenos resultados, en Agropal ponemos a tu disposición Megactiv E+S Plus. la nueva gama de fertilizantes de Agropal que hará que tus cultivos hagan raya.

**Fertilizantes Agropal Megactiv E+S Plus,
un paso por delante**

Las plantas no viven sólo de nitrógeno, fósforo y potasio, hay otros elementos que son esenciales para un buen desarrollo de los cultivos, tales como el magnesio, el azufre y el calcio. Y también debemos recordar la ley del mínimo: “el nutriente que se encuentre en menor cantidad en relación a las necesidades del cultivo es el que condicionará la cosecha”.

Dentro de esta nueva gama de fertilizantes Megactiv destacamos las siguientes cualidades:

Nitrógeno:

Aportamos nitrógeno estabilizado con inhibidores de la nitrificación para aumentar la eficiencia del nitrógeno y para que ninguna unidad de N que no haya aprovechado el cultivo en las primeras fases del mismo se pierda por lixiviación durante el invierno o se produzcan emisiones de óxido nitroso que tanto preocupan a la sociedad y supondrían una pérdida importante. De este modo maximizamos el aprovechamiento del nitrógeno aportado.

Fósforo:

Incorporamos fósforo procedente de varios orígenes (materias primas diferentes) para minimizar la retrogradación en el suelo y conseguir que las plantas siempre encuentren en la solución del suelo el fósforo que necesitan, de manera que cubrimos mucho mejor las necesidades de fósforo de las plantas en todo el ciclo del cultivo, mejorando la eficiencia del aprovechamiento del fósforo aportado y minimizando las pérdidas por retrogradación con el calcio en suelos básicos o con hierro o aluminio en suelos ácidos.

Potasio:

El potasio es un macronutriente esencial para el crecimiento vegetal. Actúa como regulador de la presión osmótica y es un elemento irremplazable en el proceso metabólico de las plantas (fotosíntesis, síntesis de proteínas y carbohidratos). Por esta razón es fundamental en el crecimiento vegetativo, en la fructificación, en la maduración y en la calidad de producción de nuestros cultivos. Por todo ello podemos decir que es esencial para obtener el máximo rendimiento y calidad en nuestras cosechas. El potasio de la gama Megactiv E+S Plus viene de tres fuentes distintas, una de ellas es sulfato de potasa, que es el potasio de mayor calidad y reduce la aportación de cloro al suelo, que en algunos cultivos, a determinadas dosis, podría tener efectos de fitotoxicidad.

Magnesio:

El magnesio es un nutriente esencial que forma parte de la molécula de la clorofila y es fundamental para la fotosíntesis. En todo tipo de suelos se producen carencias de magnesio, en los suelos básicos normalmente por antagonismo con el calcio que se encuentra en grandes cantidades (Cerrato) y en los suelos ácidos porque se suele encontrar en muy pequeña cantidad. El cereal tiene unas necesidades de entre 3.5 a 5 unidades de Mg/tn de grano.

Calcio:

El calcio es el responsable en la planta de la correcta división celular y de reforzar las paredes celulares. Aunque muchos de nuestros suelos tienen altos niveles de calcio, este se suele encontrar en forma mineral insoluble, que difícilmente es aprovechado por los cultivos. Las necesidades para producir una tonelada de cereal son de 5 a 7 unid/tn. El Ca no solo es importante para la planta sino también para que el suelo tenga una buena estructura.



Azufre:

El azufre ha pasado a ser un nutriente importantísimo en la fertilización de nuestros cultivos, hasta hace unos años no se presentaban carencias ya que la emisión de azufre a la atmósfera por parte de las industrias hacía que, con las lluvias, ese azufre volviera a nuestros suelos, pudiendo ser aprovechado por nuestros cultivos. Con las nuevas leyes medioambientales ya no se producen emisiones a la atmósfera de azufre produciéndose así carencias en nuestros suelos y cultivos. Pudiéndose observar una amarillez del

cultivo que se puede confundir con una carencia de nitrógeno, pero que a diferencia de esta cuya amarillez se produce en las hojas viejas, el amarillamiento por falta de azufre se da en las hojas jóvenes. El azufre moviliza el fósforo, el potasio y los microelementos del suelo, por lo que contribuye a optimizar el aprovechamiento de todos los nutrientes presentes en el suelo. La deficiencia del azufre reducirá severamente la eficiencia del uso del nitrógeno y limitará la síntesis de las proteínas. El azufre forma parte de aminoácidos esenciales y por lo tanto, es imprescindible en la formación de proteínas, vitaminas y enzimas. Necesidades de aproximadamente 5 unidades/tn de cereal producida.

Gama Megactiv E+S Plus

Megactiv E+S Plus 10-20-10 2Mg 23S 6Ca

Megactiv E+S Plus 8-14-14 3Mg 23S 7Ca

Megactiv E+S Plus 8-20-6 2Mg 22S 6Ca

Megactiv E+S Plus 6-14-14 3Mg 24S 8Ca

Megactiv E+S Plus 6-20-6 2Mg 24S 6Ca

Este año más que nunca... Agropal abona en confianza

La importancia del magnesio

Desde Agropal decidimos, hace años, añadir magnesio y otros micronutrientes a nuestros abonos para proporcionar a nuestros cultivos una fertilización más completa y equilibrada.

A través de muchos estudios se ha demostrado que para el correcto desarrollo de nuestros cultivos y para lograr una cosecha óptima las plantas utilizan hasta 19 elementos químicos, la mayoría de estos elementos, la planta los absorbe de la solución del suelo y otros los consigue de la atmósfera.

Todo agricultor sabe que hay tres nutrientes considerados como los más necesarios: el nitrógeno, el fósforo y el potasio, los cuales las plantas los absorben en mayor cantidad. Pero todos los demás necesitan estar en el suelo en una cantidad suficiente y en una forma en la que las raíces lo puedan tomar para no crear deficiencias en nuestros cultivos.

Así lo explica la ley del mínimo: “el nutriente que se encuentre en menor cantidad en relación a las necesidades del cultivo es el que condicionará la cosecha.”

En los últimos años las producciones por hectárea han experimentado un incremento considerable, y esto ha hecho que nutrientes que antes se encontraban en cantidades suficientes para cubrir las necesidades del cultivo hayan visto reducida su presencia en el suelo por las elevadas extracciones y el no aporte de estos nutrientes en el abonado, creando carencias que reducen el potencial productivo de nuestros cultivos.

Es el caso del magnesio, un nutriente muy importante dentro de la nutrición de un cultivo, pero al que se le daba escaso valor y se consideraba que el suelo era capaz de proporcionarlo y no era necesario aplicarlo en la fertilización.

Desde Agropal, tras numerosos análisis de suelos y plantas, decidimos, hace años, añadir Mg y otros micronutrientes a nuestros abonos para proporcionar a nuestros cultivos una fertilización más completa y equilibrada.

¿Por qué la importancia del magnesio?

Entre sus funciones están:

- Es la base estructural de la clorofila, ocupa la posición central en dicha molécula y por ello es esencial en el proceso de la fotosíntesis.
- Tiene un efecto activador sobre diversas enzimas.
- Su presencia es importante para la síntesis de proteínas.
- Participa en la formación de las paredes celulares.
- Regula el balance energético de las plantas.



¿Cómo podemos detectar una carencia de magnesio?

Lo primero, decir que cuando la carencia ya es observable, tenemos una pérdida importante de rendimiento del cultivo, aunque hagamos un abonado de corrección.

La carencia de magnesio puede ser debida no sólo a un bajo nivel de este elemento en nuestros suelos, como suele ocurrir en terreno con pH ácido, en los cuales los niveles de magnesio suelen ser muy bajos, sino también a ciertos antagonismos que presenta el Mg con otros elementos, tales como el calcio, el potasio e incluso, aunque en menor medida, con el sodio, con el nitrógeno amoniacal y el hidrógeno.

Aunque los niveles de Mg en el suelo sean altos, si la relación Ca^{2+}/Mg^{2+} es superior a 10 puede haber problemas de carencias. Y lo mismo pasa cuando la relación K^+/Mg^{2+} es superior a 3.

En las hojas viejas será donde veamos primero las carencias de magnesio, debido a su movilidad en la planta, se presentarán en forma de manchas cloróticas entre las nervaduras de las hojas, mientras que dichas nervaduras permanecen verdes. Si la carencia no se corrige y es muy aguda, aparecerán manchas rojizas y necróticas llevando a la muerte de la planta.

Recordar que en suelos con pH básico ($pH > 7$) la forma MgO (óxido de magnesio) es insoluble y por lo tanto no aprovechable por el cultivo. En este tipo de terrenos debemos aportar sulfato de magnesio para conseguir una buena nutrición del cultivo.

Agropal, abona en confianza.

El suelo es el soporte de la vida de las plantas, restituyendo los nutrientes que las plantas consumen mejoramos la rentabilidad de nuestras cosechas y mantenemos la fertilidad de nuestros suelos.



abonos complejos
NPK (Ca-Mg-S)

6 nutrientes fundamentales totalmente solubles

Una composición única que...

1 Garantiza
la fertilización más
completa y
equilibrada

2 Mejora
la asimilación
de los nutrientes
del suelo

3 Aumenta
la producción
y calidad
de la cosecha

4 Enriquece
la tierra y
protege el
medioambiente

 **Fertiberia** Creciendo juntos.

Calle Agustín de Foxá, 27. Plantas 8-11. 28036 Madrid.
Tel.: (34) 91 586 62 00 • E-mail: fertiberia@fertiberia.es • www.classic.fertiberia.com



Agropal Novactive Forte, un paso por delante

La semilla certificada de Agropal aporta a los socios la rentabilidad y tranquilidad que necesitan, logrando cultivos sanos desde el nacimiento y una alta producción, consecuencia de la mejor genética en cereales y los tratamientos que se aplican a la semilla.



Cebada tratada con NovactiveForte frente a cebada sin tratar

En una agricultura moderna, avanzada y profesional, el papel que juega la semilla certificada es fundamental para mejorar la productividad y rentabilidad de las explotaciones.

La investigación y desarrollo de nuevas variedades de cereal ha provocado importantes incrementos de producción, pasando en los años 80 de producciones medias de 2.000 kg/ha a medias superiores a 3.500 kg/ha en la actualidad. Este aumento de producción ha sido debido a varios factores: fertilización química, tratamientos fitosanitarios, laboreos, pero según la FAO el 50 % de todo ese incremento es debido a la mejora de la genética de la semilla de cereal.

En Agropal, conscientes de ello, pusimos en marcha, hace ya 5 años, el Centro de Alto Rendimiento de Semilla Certificada. Centro único, pionero en tecnología e innovación y un referente

en la selección de semilla certificada a granel. La mejor instalación de selección, procesado y certificación de semillas de España y una de las más avanzadas de Europa. Este Centro supone un gran avance para nuestros socios al poder sembrar semilla certificada a granel a precios muy competitivos. Una apuesta, que, año tras año, nos demuestra que era necesario un centro como este para la agricultura del presente y del futuro, ayudando a cambiar la forma de ser agricultor, ofreciendo ahorro de tiempo, que en sementera es oro, y aportando mayor comodidad al trabajo diario de los socios.

Conscientes de la importancia de la semilla certificada, este año el equipo técnico de Agropal ha realizado ensayos para valorar el rendimiento de las distintas categorías comerciales, tanto de trigo como de cebada, de semilla certificada (G4, R1 y R2) y compararla también con lo que sería

ya una semilla acondicionada por el agricultor, en este caso un R3, que es lo que la mayoría de agricultores siembran en sus parcelas.

Las variedades elegidas fueron Rimbaud en trigo y Sandra en cebada, y se eligieron 3 localizaciones distintas para sembrar los ensayos: Valle de Cerrato y Meneses de Campos en la provincia de Palencia y Villaquejida en la provincia de León.

El equipo técnico especializado con el que cuenta la cooperativa realiza un control completo de la producción de semillas certificadas desde la siembra hasta su procesado, comenzando por el estudio de estas variedades en los campos de ensayo de la cooperativa. En estos campos de ensayo testamos durante años el nuevo material genético hasta elegir el que aporta una mayor producción y rentabilidad en las condiciones normales de cultivo.

INVESTIGACIÓN EN CAMPO: VALLE DE CERRATO

El ensayo de **Valle de Cerrato** se sembró el día 13 de noviembre, el nacimiento fue bueno y homogéneo en las 4 bandas, no observándose diferencias significativas. La temperatura del suelo y la humedad permitieron un rápido establecimiento de cultivo sin pérdida de plantas.

Durante todo el ciclo de cultivo no se vieron diferencias significativas en cuanto a ahijamiento y sanidad. Pero al acabar el espigado se observó que la semilla acondicionada del agricultor pasó sin transición de verde a pajizo, mientras el G4, el R1 y el R2 iban dorando poco a poco.

Cuando se cosechó también se tomaron muestras de cada banda para analizar el peso específico. Y estos fueron los resultados:

La semilla R2 produjo 481 kg más que la semilla acondicionada del agricultor (R3), esto es un 12 % más. Si calculamos un precio del kilo de cebada a 211 euros/tn tendríamos un rendimiento de 101,5 euros más por hectárea.

Como podemos ver en la tabla, también el peso específico es mayor en el R2 (69.6 Kg/Hl) que en la semilla acondicionada del agricultor R3 que fue de 68,4 Kg/Hl.

En el trigo los resultados, que podemos ver en la tabla inferior, fueron:

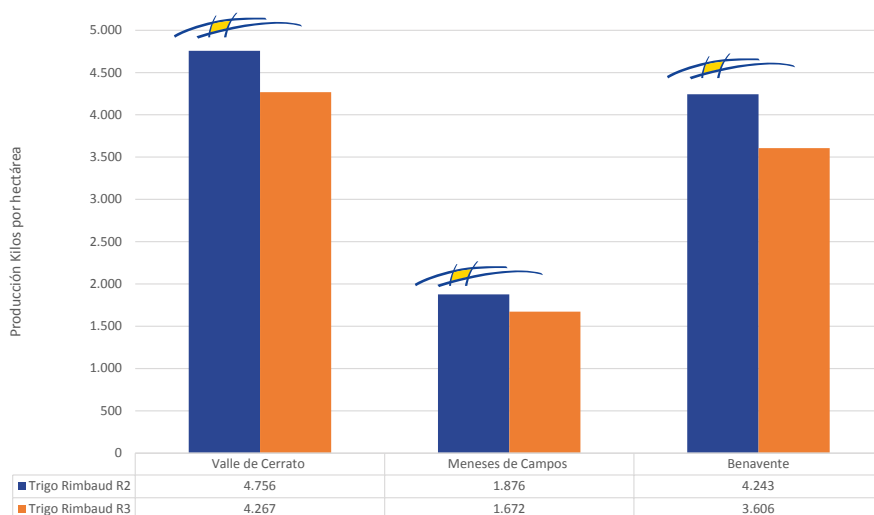
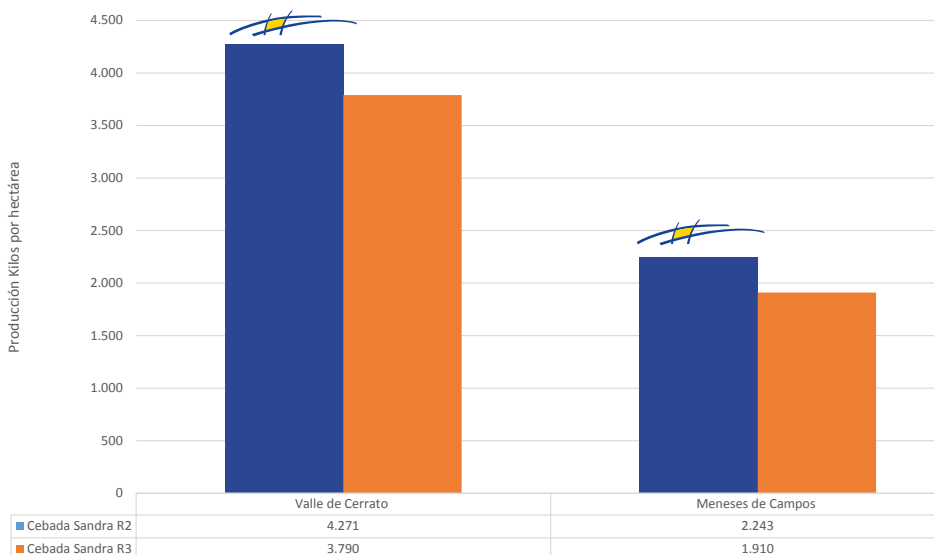
La semilla R2 produjo 489 kg más que la semilla acondicionada del agricultor (R3), esto es un 11,5 % más. Si calculamos un precio del kilo de trigo a 223 euros/tn tendríamos un rendimiento de 109,1 euros más por hectárea.

Como podemos ver también en el trigo, el peso específico es mayor en el R2 (78.1 Kg/Hl) que en la semilla acondicionada del agricultor R3 que fue de 76.4Kg/Hl.

CEBADAS	kg / ha	Peso específico
SANDRA G4	3.319	69.6
SANDRA R1	3.944	69.9
SANDRA R2	4.271	69.6
SANDRA R3 (semilla acondicionada por el agricultor)	3.790	68.4

TRIGO	kg / ha	Peso específico
RIMBAUD G4	3.233	78.5
RIMBAUD R1	4.048	79.1
RIMBAUD R2	4.756	78.1
RIMBAUD R3 (semilla acondicionada por el agricultor)	4.267	76.4

Datos de producción:



INVESTIGACIÓN EN CAMPO: VILLAQUEJIDA

En el ensayo de **Villaquejida** solo se sembró trigo de la variedad Rimbaud y se hicieron 4 bandas con semilla certificada G4, R1, R2 y semilla acondicionada por el agricultor (R3).

La siembra se realizó muy tarde para la variedad de trigo que es un ciclo largo, pero debido a las condiciones climáticas y del terreno no se pudo realizar antes. Así, se sembró el 19 de enero y la dosis de siembra fue 250 kg/ha, que es la dosis habitual en la zona.

El nacimiento y el desarrollo inicial de las distintas bandas fue muy similar, salvo la semilla certificada R2 que destacó por una mayor rapidez de nascencia y homogeneidad, hay que reseñar que **la semilla certificada R2 de todos los ensayos va tratada con Novactive Forte**.

Durante el ciclo de cultivo se observó menor ahijamiento en las categorías G4, R1 y en la semilla acondicionada del agricultor con respecto al trigo Rimbaud R2.

En cuanto a sanidad no se observaron diferencias.

Los resultados fueron los que se pueden ver en la tabla inferior:

La semilla R2 produjo 637 kg más que la semilla acondicionada del agricultor (R3), esto es un 17.7% más. Si calculamos un precio del kilo de cebada a 205 euros/tn tendríamos un rendimiento de 142,1 euros más por hectárea.

Como podemos ver también en el trigo el peso específico es mayor en el R2 (75.2 kg/Hl), que en la semilla acondicionada del agricultor R3 que fue de 73.6 kg/Hl.

TRIGO	kg / ha	Peso específico
RIMBAUD G4	3.981	73.4
RIMBAUD R1	3.808	75.0
RIMBAUD R2	4.243	75.2
RIMBAUD R3 (semilla acondicionada por el agricultor)	3.606	73.6

INVESTIGACIÓN EN CAMPO: MENESES DE CAMPOS

El ensayo de **Meneses** se sembró el día 30 de octubre, el nacimiento en las variedades fue rápido y homogéneo, destacando un mayor número de plantas por metro cuadrado en la semilla categoría R2 tratada con el recubrimiento Novactive Forte. Durante el ciclo de cultivo en el trigo se observaron diferencias en cuanto al ahijamiento, teniendo un mayor ahijamiento la semilla R2, respecto a las otras categorías que quedaron más abiertas.

En la cebada se observó que desde el espigado la parcela sembrada con semilla acondicionada del agricultor tuvo otro color madurando demasiado rápido y granando peor, mientras que el G4, el R1 y el R2 completaron ciclo perfectamente.

El día 15 de junio hubo un pedrisco que afectó a nuestro campo de ensayo, con lo que los resultados de la cosecha se vieron muy afectados.

Los resultados en cebada fueron los que podemos ver en la tabla de la derecha:

CEBADAS	kg / ha	Peso específico
SANDRA G4	1.756	64.5
SANDRA R1	2.228	65.0
SANDRA R2	2.243	64.8
SANDRA R3 (semilla acondicionada por el agricultor)	1.910	63.2

La semilla R2 produjo 333 kg más que la semilla acondicionada del agricultor (R3), esto es un 17,4% más. Si calculamos un precio del kilo de cebada a 190 euros/tn tendríamos un rendimiento de 10,3 euros más por hectárea.

Como podemos ver también el peso específico es mayor en el R2 (64.8 kg/Hl) que en la semilla acondicionada del agricultor R3 que fue de 63,2 kg/Hl.

Los resultados en trigo fueron:

La semilla R2 produjo 204 kg más que la semilla acondicionada del agricultor (R3), esto es un 12,2 % más. Si calculamos un precio del kilo de trigo a 205 euros/tn, tendríamos un rendimiento de 45,4 euros más por hectárea.

Como podemos ver también en el trigo el peso específico es mayor en el R2 (77,6 kg/Hl), que en la semilla acondicionada del agricultor R3 que fue de 76,6 kg/Hl.

TRIGO	kg / ha	Peso específico
RIMBAUD G4	1.403	76.8
RIMBAUD R1	1.151	77.2
RIMBAUD R2	1.876	77.6
RIMBAUD R3 (semilla acondicionada por el agricultor)	1.672	76.6

Es importante destacar que la semilla certificada R2 de los tres ensayos iba tratada con **Agropal Novactive Forte**, un recubrimiento único, que lleva la semilla certificada de Agropal y que es la mezcla de los

mejores fungicidas del mercado, con micronutrientes esenciales para el enraizamiento y enzimas exclusivas.

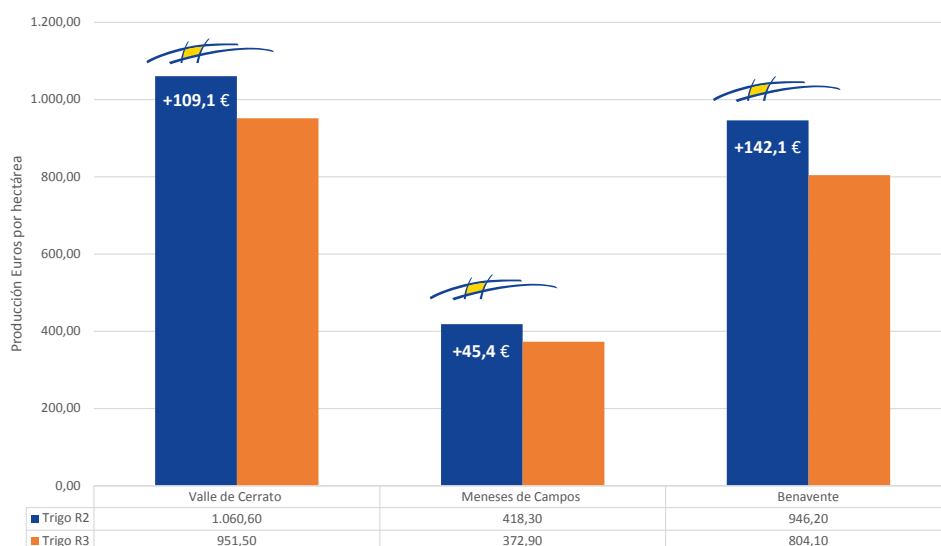
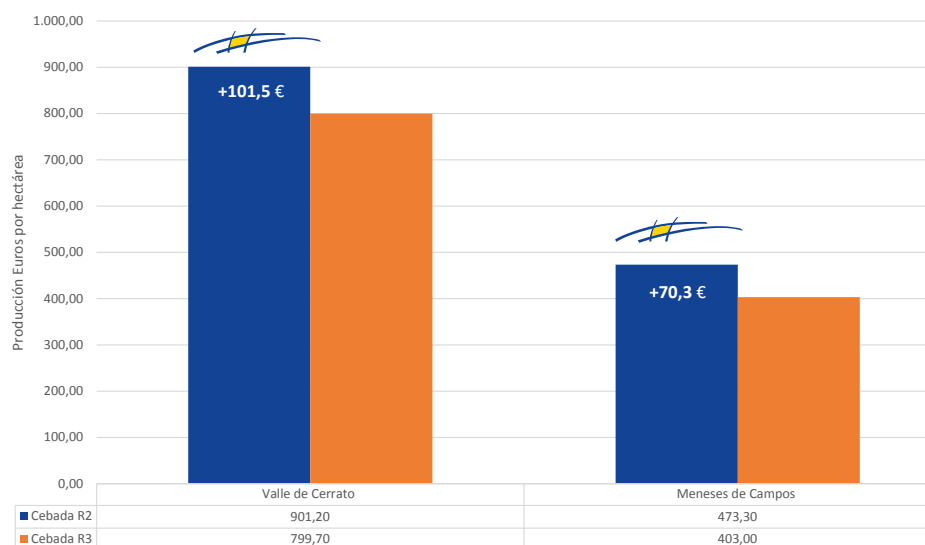
El establecimiento del cultivo es uno de los puntos críticos para un buen

rendimiento, necesitamos una buena nascencia y un número adecuado de plantas por metro cuadrado, así como también es importante un buen sistema radicular para poder aprovechar al máximo los nutrientes y la humedad del suelo.

Con Agropal Novactive Forte hemos logrado mejorar la nascencia, consiguiendo una implantación más rápida y homogénea del cultivo, mejorando el sistema radicular, con presencia de un mayor número de raíces secundarias y potenciando también la resistencia al frío y a las enfermedades.

Con **Agropal Novactive Forte** hemos logrado mejorar la nascencia, consiguiendo una implantación más rápida y homogénea del cultivo, mejorando el sistema radicular, con presencia de un mayor número de raíces secundarias y potenciando también la resistencia al frío y a las enfermedades.

Rentabilidad:



Como conclusión de esta investigación en campo, podemos decir que el uso de semilla certificada R2 es muy rentable para el agricultor, logrando incrementos de producción respecto a la semilla acondicionada del agricultor (R3) en los tres ensayos demostrativos que van desde el 11,5 % al 17,7 % de incremento de producción.

El tratamiento que aplica Agropal a la semilla hace que la semilla certificada R2 sea la opción más rentable para el agricultor profesional.

Los socios que utilizan semillas certificadas de Agropal obtienen una mayor rentabilidad puesto que necesitan una menor dosis de siembra, con el consecuente ahorro que esto supone. Esto es gracias a una mayor pureza varietal y a una mejor germinación. Cabe destacar la rusticidad de las variedades que ofrece Agropal, con alta resistencia al frío y a la sequía.

Todas estas cualidades sumadas a la rapidez en el servicio hacen que la semilla certificada R2 de Agropal sea una excelente elección.

Si estás interesado en ser productor multiplicador de semillas con la cooperativa llama a Jesús Ruiz al 678 704 475 o habla con tu técnico de campo, que te dará toda la información que necesites para que puedas ser multiplicador de semillas de cereal en Agropal



Eco Agropal

Las directrices de la nueva PAC, reflejo de la preocupación social por la conservación y recuperación del medio ambiente, suponen un cambio de rumbo en la política agrícola comunitaria con importantes implicaciones para los socios. Por esto, en Agropal nos estamos preparando para dar respuesta y solución a las nuevas necesidades que los socios puedan tener como consecuencia de esta nueva PAC, motivo por el que ponemos en marcha Eco Agropal.

PRODUCCIÓN ECOLÓGICA

La producción ecológica es un sistema de gestión agraria que tiene como fin producir alimentos caracterizado por:

- Conservar y mejorar la calidad del suelo, el agua, las plantas, los animales y el equilibrio entre ellos.
- Hacer un uso responsable de la energía y de los recursos naturales (agua, suelo, materias orgánicas, aire).
- Emplear los recursos naturales locales y el potencial humano ubicado en el medio rural, consiguiendo ecosistemas social y ecológicamente sostenibles.
- Obtener alimentos de máxima calidad nutritiva mediante procesos no dañinos para medio ambiente, la salud humana, el bienestar animal ni el potencial de las plantas.

¿POR QUÉ OPTAR POR LA AGRICULTURA ECOLÓGICA?

- Las rotaciones (leguminosas, oleaginosas, cereales) y asociaciones de cultivo aumentan y potencian la fertilidad del suelo
- Las labores y la aportación de materia orgánica detienen la erosión y la degradación de la estructura del suelo.
- La demanda de alimentos obtenidos a partir de sustancias y procesos naturales es cada vez mayor. Además, el control al que se somete es una medida de garantía para los consumidores.
- Se emplean materias de origen natural en lugar de productos químicos de síntesis.
- Fomenta el uso de variedades de semillas autóctonas que, debido a su adaptación evolutiva, ofrecen una resistencia natural a enfermedades y plagas del entorno.
- Es una nueva oportunidad de mercado, ya que muchas agroindustrias ecológicas no encuentran materia prima en nuestra región.
- Posibilidad de hacer la conversión a la agricultura ecológica de una sola parte de la explotación agraria.
- Facilidad de adaptación a la producción ecológica de zonas de la Región con producciones extensivas.
- Aumenta el valor añadido de la producción.
- Las ayudas para el sector ecológico son prioritarias frente a otras ayudas.
- Cumple con los requisitos del pago verde de la PAC actual, la cual cada vez tienen más en cuenta los criterios ambientales, la sostenibilidad de los recursos naturales, la acción por el cambio climático y la seguridad alimentaria.
- Incrementa la creación de empleo agrícola, la fijación de agricultores en el medio rural, el desarrollo de jóvenes agricultores y facilita la incorporación de mujeres al sector agrario.
- Una buena preparación del suelo, la aplicación de abonos en verde o de estercoladuras y evitar siembras tempranas pueden sustituir la aplicación de productos químicos de síntesis contra hierbas adventicias.

NUEVO



Esperar a que nazca la colza ¡TIENE SU RECOMPENSA!

Belkar[®]

Arylex[™] active

HERBICIDA



Para más información
y asesoramiento técnico,
escanea este código.

La revolución en postemergencia para hoja ancha

¡Gasta solo cuando lo necesitas!

- El mejor en hierbas de hoja ancha.
- Si tu cultivo falla, puedes sembrar cereal.
- Aplícalo de forma cómoda y flexible.
- Eficaz incluso con bajas temperaturas.
- Neo EC. Más respetuoso con el medio ambiente.

Distribuido
por


AGROPAL

 **CORTEVA[™]**
agriscience

Visítenos en: corteva.es | [@cortevaES](https://twitter.com/cortevaES)

Con el fin de evitar riesgos para las personas y el medio ambiente, antes de aplicar un producto fitosanitario, lea atentamente la etiqueta y siga estrictamente las instrucciones de uso.

®, ™, SM Son marcas comerciales o de servicio de Dow AgroSciences, DuPont o Pioneer y de sus compañías filiales o de sus respectivos propietarios. ©2020 Corteva Agriscience™.

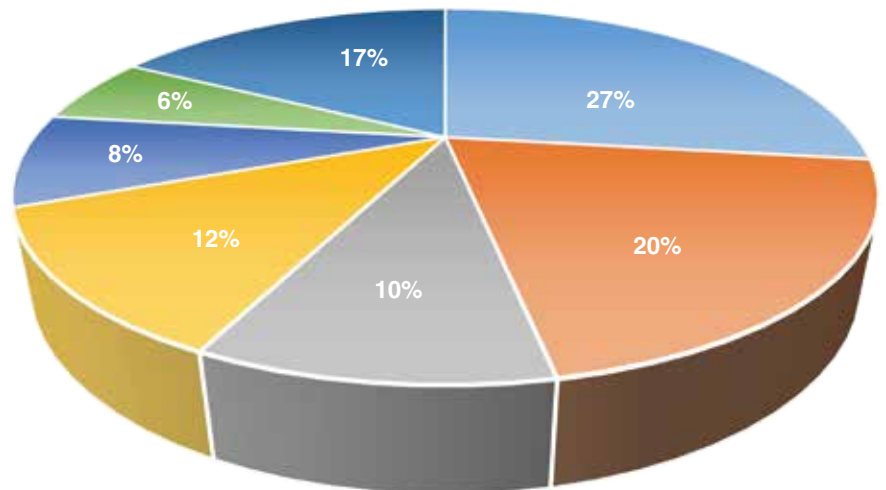
AGRICULTURA ECOLÓGICA EN CASTILLA Y LEÓN

España, con más de 2,5 millones de hectáreas, es el primer país europeo en superficie y producción ecológica y el tercero del mundo. Esto confirma una tendencia de crecimiento de la superficie eco, y sitúa la superficie agraria útil dedicada al ecológico en el 10 %.

Actualmente, 70.000 ha se han cultivado bajo los criterios de la agricultura ecológica en Castilla y León. Además, hay registrados un total de 1.494 operadores ecológicos y 136 explotaciones ganaderas.

Aunque de momento las cifras son bajas teniendo en cuenta el potencial agrario de Castilla y León, la evolución del número de agricultores y de la superficie dedicada a la producción ecológica está en constante crecimiento.

Distribución de la superficie agrícola ecológica en Castilla y León:



- Prados y pastos: 27 %
- Cereales: 20 %
- Plantas cosechadas en verde para alimentación animal: 10 %
- Viñedo: 12 %
- Legumbres secas: 8 %
- Cultivos industriales: 6 %
- Otros (hortícolas, ornamentales, etc): 17 %

Fuente: Junta de Castilla y León

¿QUÉ HACER PARA SER AGRICULTOR ECOLÓGICO?

A. Conocer las características de la producción ecológica

B. Conocer la normativa a aplicar: Reglamento CE 834 de 28 de junio de 2007 sobre producción y etiquetado de los productos ecológicos.

C. Inscribirse como operador ecológico, para ello:

1. Contactar con la Autoridad de Control (CAECYL) o con cualquiera de los Organismos de Control autorizados en Castilla y León
2. Notificar el inicio de la actividad a la Autoridad u Organismo de Control, que trasladará las notificaciones a la Autoridad Competente (ITACYL), quien realizará

su inscripción en el Registro General de Agricultura Ecológica de Castilla y León (REGGAE). También se solicita la inscripción en la Sección de Producción Ecológica del Registro de Explotaciones Agrarias de Castilla y León (REACYL).

3. Cumplir los principios de producción ecológica y la conversión.
4. Permitir la realización del régimen de control establecido.
5. Abonar las tasas por los gastos de control.
6. Proporcionar los datos de producción, elaboración y comercialización de los productos.

CERTIFICACIÓN ECOLÓGICA

La UE mantiene un estricto sistema de control y garantía de cumplimiento que avala la correcta aplicación de la normativa ecológica: todos los productores, transformadores o comerciantes de alimentos ecológicos deben estar registrados en un Organismo de Control que verifique que actúa conforme a dicha legislación.



Logotipo ecológico UE

Por tanto, todos los productos de la UE certificados como ecológicos por un Organismo de Control comparten un logotipo que, además de ser un símbolo de distinción de productos de calidad, facilita a los consumidores identificar los productos obtenidos mediante este sistema

CONVERSIÓN DE CONVENCIONAL A ECOLÓGICO

Cualquier explotación que desee producir ecológicamente debe someterse a un proceso denominado "conversión", en el que deben utilizarse métodos de producción ecológica, aunque el producto resultante no puede venderse como tal. De forma general, **no podrá producirse el mismo cultivo en ecológico y no ecológico.**

Períodos de conversión:

- **Parcelas agrícolas, praderas o forrajes perennes:** mínimo 2 años antes de la siembra ecológica.
- **Cultivos perennes distintos de los forrajes:** al menos 3 años antes de la cosecha ecológica.

Este periodo puede ser menor en el caso de zonas naturales o agrícolas donde se demuestre que en un periodo como mínimo en los tres últimos años no se han aplicado sustancias prohibidas para la fertilización o el control de plagas y enfermedades.

Este periodo, en ocasiones resulta difícil para las explotaciones agrícolas, ya que empleando métodos ecológicos las cosechas suelen ser inferiores, y estas no pueden venderse al precio de los productos ecológicos. Por ello, la Unión Europea ofrece ayudas a los productores

ecológicos durante la conversión. Este periodo comienza cuando el productor notifica su actividad a las autoridades competentes y someta su explotación al régimen de control y a partir de ahí se aplican todas las normas establecidas para la producción ecológica.

Cultivos	Ayudas periodo de conversión	Ayudas mantenimiento y métodos de AE
Cultivos herbáceos de secano	228 €/ha	190 €/ha
Cultivos herbáceos de regadío	300 €/ha	250 €/ha
Cultivos hortícolas al aire libre	420 €/ha	350 €/ha
Cultivos hortícolas bajo plástico	600 €/ha	500 €/ha
Olivar	336 €/ha	280 €/ha
Viñedo	288 €/ha	240 €/ha
Frutales de secano	210 €/ha	175 €/ha
Frutales de pepita, en regadío	360 €/ha	300 €/ha
Frutales de hueso, en regadío	456 €/ha	380 €/ha
Superficies forrajeras (pastos permanentes)	144 €/ha	120 €/ha

En Eco Agropal te ayudamos y asesoramos en todo lo que necesites sobre agricultura ecológica



¡Nos gustan las legumbres de aquí!



Las legumbres Agropal son un alimento saludable por su alto contenido en proteínas vegetales, su aporte en vitaminas y su bajo contenido en grasa. Son imprescindibles para una dieta sana y equilibrada.

AGROPAL CALIDAD Y SABOR, ALIMENTOS DE AQUÍ
GRUPO ALIMENTARIO



Jornadas de Campo 2021

Un año más, tomando las medidas preventivas necesarias, Agropal ha mantenido todas las actividades de la cooperativa, como las Jornadas de Campo en las que presentamos a nuestros socios y clientes de semilla los resultados obtenidos en nuestros campos de ensayo.

En el mes de junio, con las adecuadas medidas de seguridad, tuvieron lugar las Jornadas de Campo de la cooperativa. A lo largo de tres días, se presentaron los campos de ensayo donde los socios pudieron comprobar de primera mano los resultados obtenidos en los ensayos de las diferentes variedades de cereal. Este año la participación en las Jornadas tuvo que ser diferente, se respetaron en todo momento las medidas de seguridad con grupos reducidos, manteniendo las distancias. Por eso, un año más, agradecemos a los socios la participación en las Jornadas de Campo que organiza la cooperativa. Para nosotros es crucial que los socios conozcáis qué variedades se adaptan mejor a vuestro terreno para conseguir la máxima rentabilidad en vuestra explotación.

En Agropal realizamos ensayos durante varios años del nuevo material genético que nos aportan los obtenedores hasta elegir el que aporta a nuestros socios una mayor producción y rentabilidad en sus condiciones de cultivo.

El objetivo de estas jornadas es conocer y valorar cuáles son las variedades que mejor se adaptan a las explotaciones de nuestros socios. En los ensayos probamos diferentes variedades de trigo, cebada y leguminosa, que realizamos en varios campos de ensayo propios. Se trata de lugares seleccionados por sus condiciones en cuanto a climatología y suelo, **situados en Palencia, Valladolid, Zamora y León.**

Con la información que se obtiene en estos ensayos, el equipo técnico de Agropal, con las opiniones recibidas de los socios, decide qué variedades forman parte de **nuestro catálogo de semilla certificada**, que está compuesto por variedades perfectamente testadas que van a ofrecer a nuestros socios una garantía de acierto en la elección de las variedades a sembrar en su explotación. Un catálogo actualizado anualmente que incluye tanto variedades que ya han demostrado su potencial en las parcelas a nivel productivo, como otras nuevas testadas por la cooperativa durante varios años en sus campos de ensayo. Queremos recordar que desde la cooperativa servimos la semilla en tres formatos: sacos de 25 kilos, 'big bag' de 500 kilos y a granel. Sobre la semilla certificada a granel destacamos la gran aceptación entre nuestros socios, cada año sube la demanda exponencialmente. La semilla a granel es una apuesta de la cooperativa para facilitar el trabajo a nuestros socios y evitar que tengan que manejar y cargar con sacos o big bag.

Nuestro catálogo de semilla certificada está compuesto por variedades perfectamente testadas que van a ofrecer a nuestros socios una garantía de acierto en la elección de las variedades a sembrar en su explotación.

CAMPO DE ENSAYO EN CASTROGONZALO (ZAMORA)



CEBADAS	Producción (kg/ha)
FANTEX	5.368
LAVANDA	5.184
TUDELA	4.851
SANDRA	4.851
PLANET	4.658
CANTTON	4.614
RUBIANA	4.579
SARATOGA	4.386
FOCUS	4.184
MEDINACELLI	4.088
AUSTRAL	3.956
FARANDOLE	3.904

El campo de ensayo de Castrogonzalo, en Zamora, se sembró el **5 de enero** de 2021. Se sembró muy tarde, por lo que se vieron beneficiadas las cebadas de ciclo más corto frente a las que tienen un ciclo más largo.

La cebada más productiva fue la variedad Kws Fantex, seguida de la variedad Lavanda. En cuanto a cebadas de ciclo largo destacó Sandra por su sanidad y su producción, ya que superó a algunas cebadas de ciclo corto.

En el ensayo de los trigos nos sorprendimos gratamente ya que las producciones obtenidas fueron altas para la fecha de siembra. Los trigos más productivos fueron: Sollario, Rimbaud y Sofru teniendo una diferencia de producción de tan solo 36 Kg entre ellos tres.

TRIGOS	Producción (kg/ha)
SOLLARIO	4.518
RIMBAUD	4.500
SOFRU	4.482
QUORUM	4.272
RUFO	4.246
MONTECARLO	4.237
ALBUFERA	4.184
PORTICCIO	4.184
ANTONELLO	3.886
CHAMBO	4.088
ENEBRO	4.018
CAMPESINO	3.860
ORLOGE	3.851

CAMPO DE ENSAYO EN VALLE DE CERRATO (PALENCIA)

La siembra se realizó el **13 de noviembre** de 2020 con sembradora de 5 metros.

Las variedades de cebada que han sido más precoces en espigado y también en madurez, han sido: Lg Austral, Hispanic, Mendiola, Bida-soa y Lavanda. Y en trigo: Antonello, Chambo y LG Albufera.

En sanidad destacó: Sandra, Pixel, Chrissie y Saratoga.

En la sanidad del trigo no se pudo apreciar una diferenciación suficiente, puesto que mayo fue muy seco y no hubo unas condiciones idóneas para los hongos.



TRIGOS	Producción (kg/ha)
HYLIGO	5.764
KM 17292	5.109
RIMBAUD R2	5.072
ANTONELLO	5.031
ALBUFERA	5.031
HYDROC	4.936
TRISMART	4.898
HYBIZA	4.800
SOLLARIO	4.756
CHAMBO	4.728
RUFO LG	4.698
QUORUM LG	4.548
ELICSIR	4.463
SOBERBIO	4.444
RIMBAUD R3	4.267
ETHIC	4.195
SOFRU	4.087
PORTICCIO	4.082
CAMPESINO	4.052
RIMBAUD R1	4.048
MONTECARLO	3.721
RIMBAUD G4	3.233
MUFASA	2.768



Descarga el Catálogo de Semillas Agropal 2021/22 en la web www.agropalsc.com o escaneando el código QR con tu móvil



CEBADAS	Producción (kg/ha)
FANTEX	5.995
RUBIANA	5.778
RGT ASTEROID	5.759
SARATOGA	5.486
LAVANDA	5.089
SPAZIO	4.796
TUDELA	4.783
LG NABUCO	4.721
PIXEL	4.561
CANTTON	4.500
MENDIOLA	4.282
SANDRA R2	4.271
FARANDOLE	4.202
LG AUSTRAL	4.202
CHRISSIE	4.135
HISPANIC	4.009
SANDRA R1	3.944
BIDASOA	3.898
SANDRA R3	3.790
SANDRA G4	3.319

CAMPO DE ENSAYO EN MENESES DE CAMPOS (PALENCIA)

Se sembró el 30 de octubre de 2020 pero no pudimos obtener datos de producción debido al pedrisco ocasionado en junio.

Bandas de 4 metros. 19 cebadas, 23 trigos, 5 avenas.

Podemos señalar que, a finales de mayo, las cebadas tenían las hojas

secas o bastante secas a excepción de: Sandra, Farandole, Pixel y Saratoga. En las avenas destacó por tener un ciclo más corto: Albatros y Kws Ocre. Los trigos sufrieron sequía.



Desde Agropal queremos agradecer a todos los agricultores colaboradores que han dedicado su tiempo en la siembra y puesto sus parcelas a disposición de estos ensayos, que son tan útiles para el progreso de todos los socios.

Por tu interés: di sí a la semilla certificada

El uso de la semilla certificada está creciendo entre los agricultores de Castilla y León que ya conocen sus ventajas y buscan las máximas producciones en una agricultura profesional cada vez más competitiva y difícil.

Cuando a un agricultor le preguntas por la semilla certificada, la respuesta más repetida es: "Es una semilla de la más alta calidad, pero es muy cara." Esta apreciación no es cierta, ya que el coste por hectárea de la semilla producida por un agricultor es muy similar al coste por hectárea de la semilla certificada. Para demostrar esta afirmación, aquí te presentamos los cálculos actualizados de los costes comparativos entre semilla certificada R2 y semilla granja.

COSTE DE LA SEMILLA CERTIFICADA R2	
Dosis de siembra (kg /ha)	180
Precio (€/T)	410
IVA Reg. Especial Agrario	4 %
COSTE TOTAL SEMILLA CERTIFICADA R2	76,8

COSTE DE LA SEMILLA PROPIA	
Dosis de siembra (kg /ha)	240
Destrío o caídas (%)	15
Cosecha bruta que se deja sin vender (kg)	276
Precio del cereal (€/T)	223
Importe (€)	61,5
IVA Reg. Especial Agrario	12 %
TOTAL (€)	68,9
COSTE DE PREPARACIÓN DE LA SEMILLA	
Kg de grano a limpiar por ha	276
Coste de selección (€/ha)	5
Coste de tratamiento fungicida (€/ha)	3,6
Canon Geslive (€/ha)	3,4
IVA	10 %
Almacenaje y transporte (€/ha)	2
TOTAL (€)	15,2
INGRESO POR VENTA DE CAÍDAS	
Caídas (kg)	36
Precio caídas (€/T)	193
TOTAL (€)	6,9
COSTE TOTAL SEMILLA AGRICULTOR	77,2

Súmate al Alto Rendimiento

TÚ TAMBIÉN PUEDES BENEFICIARTE



Descárgate nuestro catálogo de semillas



Más de 600 asistentes en el VIII Congreso “El futuro del cereal”

Un año más, se ha celebrado el Congreso de Cereal. Una jornada compuesta de dos sesiones online donde un total de 14 expertos de primer nivel analizaron con detalle todos los aspectos que van a influir en el desarrollo futuro de este sector para la agricultura profesional.

Agropal, consciente del interés para los socios y con la colaboración de la revista Tierras, organizó, un año más, el VIII Congreso de Cereal con el título: La innovación es la clave para mejorar la eficiencia y la rentabilidad.

El congreso, dirigido fundamentalmente a profesionales del sector y agricultores socios de Agropal, tiene como objetivos principales:

- Poner en conocimiento, tanto de agricultores como de técnicos, toda la información necesaria y las últimas tecnologías aplicables al cereal para maximizar la rentabilidad de estos cultivos.
- Analizar las claves de futuro de un cultivo tan importante en nuestras explotaciones.

La mejora constante de la semilla es uno de los factores decisivos para seguir avanzando en la eficiencia, la productividad y la sostenibilidad. Los retos que plantea el futuro, centrados en mejorar la productividad con un menor impacto ambiental y una calidad de cosecha acorde a las preferencias actuales del mercado, sitúan a la mejora vegetal como uno de los puntos clave para lograr estos objetivos. Además, la inminente reforma de la PAC tiene una incidencia especial en este sector y plantea algunos desafíos que es preciso conocer.

Al igual que el año pasado, el evento celebrado este año se dividió en dos jornadas técnicas desarrolladas en formato online. La convocatoria fue todo un éxito y logró reunir a más de 600 personas inscritas, una clara muestra del interés que genera este Congreso que se ha convertido en una de las citas anuales de referencia para el sector cerealista español.



La primera jornada contó con la intervención de Cipriano Rodríguez, presidente de Agropal, para inaugurar el congreso. Cipriano señaló que en Agropal “somos muy conscientes de que, a pesar del aumento de las cosechas en los dos últimos años, los costes de producción se han incrementado por lo que es necesario una mejora en la optimización de los recursos y de la eficiencia en la aplicación de los inputs en la actividad agraria.”

Tras el saludo inicial se dio paso a la ponencia inaugural que corrió a cargo de Juan Pedro Medina, director general de la PAC en la Consejería de Agricultura, Ganadería y Desarrollo Rural de la Junta de Castilla y León. El responsable autonómico comenzó criticando la ausencia de nuevas medidas de mercado en la arquitectura de la PAC 2023-2027, pese a que se trata en su opinión de un aspecto clave para el sector de los cereales. Medina recalcó que la PAC ha pasado de ser una política basada en el cumplimiento de requisitos a ser una política que gira en torno al cumplimiento de objetivos basados en los tres pilares de la sostenibilidad: económica, social y ambiental.

En su opinión, el modelo de la PAC por el que ha apostado el Ministerio de Agricultura para su aplicación en España “no coincide con el modelo planteado por Castilla y León y que pone el foco en la agricultura profesional”. Además, Pedro Medina sostuvo que “el Gobierno ha tenido que decidir a favor del consenso, teniendo en cuenta la gran diversidad de producciones que tenemos en España”. Respecto a la convergencia, el director general de la PAC adelantó que recientemente se ha conocido un borrador en el que se rebaja en 2022 el valor mínimo de todos los derechos al 73% en lugar del 80% previsto hasta ahora. Está previsto que en las solicitudes de ayuda correspondientes al año 2029 se alcance la convergencia plena de los valores nominales de los derechos al valor medio regional.

En el coloquio final, Pedro Medina aludió a la necesidad de que el agricultor disponga de una “mayor libertad” para diversificar los cultivos en sus explotaciones. “El cereal tiene espacio, por supuesto, somos un país dependiente de esta materia prima pero también la PAC condiciona a los profesionales y en mi opinión deberían poder decidir solo por criterios técnicos lo que más les conviene.”

Tras la ponencia inaugural, se dio paso a un bloque técnico centrado en la innovación relacionada con la semilla de cereal. La primera charla la protagonizó Carlos Colmenares, director técnico del departamento agronómico de Agropal. En su exposición recordó los objetivos de la creación hace 5 años del Centro de Alto Rendimiento de Semilla. "La finalidad de este centro es, por un lado, ofrecer semilla certificada de la más alta calidad y, por otro, mejorar a través de la innovación las características de esta semilla." Fruto de este trabajo es el tratamiento Novactive Forte que incorpora en exclusiva la semilla de Agropal. Se trata de una combinación de "los mejores fungicidas, micronutrientes esenciales para el enraizamiento y enzimas para un mayor aprovechamiento de los nutrientes del suelo." Entre las ventajas que aporta este recubrimiento en las semillas de Agropal destacan la rapidez y homogeneidad en la nascencia, una mayor resistencia al frío, a las enfermedades y a la sequía junto a una mayor producción.



Seguidamente, Carlos Colmenares detalló los resultados de los ensayos en campo efectuados en la última campaña con distintas variedades de trigo y cebada. El objetivo de estos ensayos ha sido evaluar el comportamiento de las variedades de semilla certificada R2 de Agropal con tratamiento Novactive Forte y semilla R3 acondicionada por los agricultores, en dos localidades ubicadas en la provincia de Palencia y otra en Zamora. Además de un mayor nivel de ren-

dimientos, los resultados obtenidos "evidencian la rentabilidad de la semilla certificada tanto en trigo como en cebada." Los datos expuestos por el responsable técnico de Agropal reflejaron diferencias que oscilaron entre los 45 y los 142 euros por hectárea gracias al empleo de la R2. Asimismo, se constató la escasa diferencia de coste entre la semilla R2 y R3, situándose según las estimaciones de Agropal en los 76,8 y 77,2 €/ha, respectivamente.

LA SUMA QUE MULTIPLICA LOS RESULTADOS

Eficaz herbicida para el control del bromo en trigo, con dos modos de acción sinérgicos que además, protege tu cultivo de otras malas hierbas. Con la garantía de **Syngenta**.

Distribuido por **AGROPAL**

Serrate®

syngenta.



© 2017 Syngenta. Todos los derechos reservados. ™ y ® son marcas comerciales del Grupo Syngenta.

Use los productos fitosanitarios de manera segura.

Lea siempre la etiqueta y la información sobre el producto antes de usarlo.

En la siguiente intervención, Juan Ignacio de Antonio Senovilla, miembro del comité de seguimiento de Grano Sostenible, aportó una visión particular sobre la edición genética y las nuevas variedades de cereal. En su opinión, la actividad agrícola en España se enfrenta actualmente a tres problemas fundamentales que pasarían por “una mejora de la competitividad, la amenaza del cambio climático para el desarrollo de los cultivos y las exigencias de la nueva PAC en cuanto a la reducción de inputs como fertilizantes y fitosanitarios”. Junto con ANOVE, las organizaciones profesionales agrarias están trabajando en el proyecto Grano Sostenible que tiene como uno de sus objetivos principales la obtención de nuevas variedades de cereal mejor adaptadas a los retos planteados anteriormente.

Senovilla denunció la “falta de acciones que ayuden a mitigar el efecto del cambio climático sobre la actividad agrícola.” Desde su punto de vista, las explotaciones cerealistas de secano en España son las que más sufren las consecuencias de este fenómeno. “Solamente se está haciendo algo para solventar este problema a través del esfuerzo de los agricultores y de las empresas obtentoras de semilla, sin que exista un apoyo decidido por parte de las Administraciones”. Del mismo modo señaló que España, por sus condiciones agroclimáticas, debería cobrar un especial protagonismo en la lucha contra el cambio climático y servir como “laboratorio” para el conjunto de medidas que se tomen desde las instancias europeas ante este problema.

A continuación, Alejandro Benito Barba, director del Departamento de Investigación Aplicada y Servicios de Extensión de IMIDRA y Secretario General de GENVCE, presentó el ‘Balance de los ensayos de cereal en la Red GENVCE 2020-2021’. En primer lugar, detalló las principales cifras que rodean al trabajo que se lleva a cabo dentro de la red. GENVCE aglutina a once centros de investigación pertenecientes a diez comunidades autónomas. En la última campaña, la red efectuó 135 ensayos en campo en los que se evaluaron un total de 112 variedades. Estos ensayos se dividen a su vez en función de su localización

en nueve subzonas clasificadas por agroambientes fríos, cálidos y templados. Dio a conocer algunos de los resultados obtenidos en los ensayos de la campaña 2020-2021 aunque matizó que es conveniente observar el comportamiento de las variedades tras dos años de pruebas en campo y no de una sola campaña.

La mesa redonda sobre los avances en innovación relacionados con la semilla de cereal contó con dos presentaciones previas. En primer lugar, intervino Javier de Sebastián, responsable del Negocio de Cereal de Invierno en Limagrain Ibérica y vicepresidente de ANOVE en su representación. En su intervención quiso destacar el trabajo que desde los años 70 del siglo pasado desarrolla Limagrain Ibérica en España relacionado con la obtención de variedades adaptadas a las condiciones locales. Entre los resultados obtenidos durante estos años, Javier de Sebastián resaltó una mayor sanidad, precocidad y resistencia al encamado en las variedades de cebada de invierno. En cuanto a trigos, apuntó a una mejora de resistencia ante roya y septoria junto a un menor encamado. A nivel general en lo que concierne a estos dos cereales se ensalzó el mejor comportamiento invernal y la plasticidad de las variedades en el momento de la siembra.

Acto seguido fue el turno para Valentín López, representante de Grano Sostenible. López puso el acento en el objetivo general de la mejora multiespecie que la empresa desarrolla en España y que genera “sinergias de proximidad con organismos e instituciones de proximidad, cooperativas y agricultores para la optimización de los recursos, intercambio de conocimiento e identificación de las necesidades a pie de campo”. El experto de RAGT adelantó además las características más destacadas que tendrán las variedades que los agricultores sembrarán en 2030 y que “ya están en nuestros invernaderos”. En este sentido, algunas de las cualidades que se citaron fueron el aumento de un 5-10% de la producción media; techos inferiores de producción más elevados (+20%); variedades más plásticas en fecha de siembra; calidad física del grano cosechado con mayor

peso específico y unos sistemas radiculares más activos, entre otras características.

En la mesa redonda, moderada por Alejandro Benito, se debatió sobre los principales retos que tiene por delante el sector de los cereales en materia de innovación. Se identificó a la mejora genética como una herramienta valiosa para el futuro, pero “no la única”. En el apartado de las conclusiones se hizo un llamamiento a la unidad por parte de las empresas obtentoras, centros de investigación y agricultores para afrontar juntos los desafíos que se presentan en los próximos años y que están representados fundamentalmente por efecto del cambio climático y la necesidad de ganar en eficiencia en el uso de los inputs.

La última de las ponencias de esta primera jornada corrió a cargo de Mercedes Ruiz, directora de la consultora Aestivum. Como experta en este sector, desgranó los principales factores que están incidiendo en la evolución del precio de los cereales actualmente. Para poner en contexto la situación actual de mercado hizo un repaso de la tendencia que han experimentado las cotizaciones de los cereales en los últimos años. Tomando como referencia los precios del maíz salida almacén en Tarragona, en agosto de 2020 se pasó de precios en torno a los 175 €/t hasta llegar a picos de 278 €/t ó los 265 €/t que se registraron en la semana del 13 septiembre pasado.

Aparte de los fenómenos climáticos y de las malas cosechas registradas en varias zonas del mundo en la campaña 20-21, la salida al mercado de China en busca de grandes importaciones de cereal hizo que el mercado reaccionara de forma brusca al alza. Una situación que habrían aprovechado los fondos de inversión para dar salida a mucha de su liquidez para invertir en commodities agrícolas, “lo que ha magnificado los movimientos de precio de los cereales”. A modo de conclusión, la directora de Aestivum enumeró los principales factores alcistas y bajistas que va a tener en cuenta el mercado en los próximos meses y que, en líneas generales y si no sucede nada inesperado, permiten pensar en unos precios sostenidos del cereal en el corto y medio plazo.

La segunda jornada técnica del congreso estuvo dividida en dos grandes bloques temáticos centrados en la sanidad vegetal y la fertilización. Como temas complementarios se ofrecieron sendas ponencias sobre leguminosas y maquinaria agrícola. En el primer caso, se contó con la participación de Mario Cordero, técnico agrícola de Agropal, que detalló las ventajas de las legumbres desde un punto de vista nutricional, pero sobre todo agronómico, como complemento ideal en la rotación con el cultivo de cereales. Aludió al peso de las importaciones en el mercado nacional de leguminosas y de la oportunidad que representan estas producciones, destacando la apuesta que viene realizando Agropal para el impulso de estos cultivos entre sus socios.

En su presentación, dio a conocer las ventajas que ofrecen las leguminosas a nivel agronómico. Entre sus virtudes, cabe destacar la fijación de nitrógeno atmosférico, la mejora del nivel de materia orgánica y de la estructura del suelo, la buena adaptación a las condiciones de secano en el caso del garbanzo y la lenteja o las ayudas que pueden recibir a través de Figuras de Calidad. Además, se detallaron los próximos retos que tienen por delante las leguminosas y que Mario Cordero identificó como la obtención de variedades certificadas, mayores alternativas fitosanitarias y una mejor adaptabilidad, unido a un incremento de las producciones, la estabilidad de los precios y el establecimiento de sellos que propicien el reconocimiento de una calidad certificada a través de IGP y otras figuras.

La primera de las charlas sobre sanidad vegetal tuvo como protagonista a Rubén Guerra, Corteva Agriscience, que explicó en detalle el problema que suponen las resistencias actualmente en el cultivo de cereales. En España, el primer caso de resistencia se detectó a finales de la década de los 60 del siglo pasado. Actualmente existen 37 poblaciones de 27 especies con resistencia confirmada en nuestro país, mientras que a nivel



mundial hay 481 casos de resistencia a herbicidas y 251 especies afectadas. Asimismo, las resistencias descritas se elevan a 23 de los 26 modos de acción conocidos y a 163 herbicidas diferentes, según los datos aportados por el experto de Corteva.

A nivel nacional, Rubén Guerra señaló a la Amapola como el mayor problema “con diferencia” en lo que respecta a malas hierbas de hoja ancha. A este hecho se suma la limitada disponibilidad de productos herbicidas. De las 180 materias activas registradas en España, solamente 25 lo son para malas hierbas de hoja ancha en cereal.

La siguiente intervención fue la de César Blanco, BASF. Su charla estuvo centrada en la evolución de la respuesta a fungicidas en enfermedades de cereal. Empezó describiendo el problema actual que supone la Septoria como enfermedad fúngica que afecta al cultivo del trigo. Según los datos que aportó en su presentación, este problema representa la mayor amenaza para los rendimientos obtenidos en los principales países productores de Europa, destacando especialmente Reino Unido y Francia.

Bajo el título ‘Fertilización eficiente y sostenible en cereal: zonas vulnerables’ fue la ponencia ofrecida por José Ángel Cortijo, Fertiberia. El objetivo de esta charla fue poner de relieve la importancia de un asunto que en estos momentos afecta a la práctica totalidad de zonas agrícolas en España, a excepción de la Cornisa Cantábrica. Indicó que la normativa en el caso de Castilla y León ha

aumentado el número de municipios afectados al pasar de 67 a 387 tras la última actualización efectuada en el año 2020. lo que supone el 28% del total de la superficie agraria en esta Comunidad Autónoma.

En la siguiente presentación se profundizó acerca de la eficiencia en el uso de fertilizantes en cereal de invierno y nuevas tecnologías, gracias a la participación de Mónica Sánchez, Yara Iberian. Una de las primeras recomendaciones fue la de ser “muy profesionales y exigentes a la hora de decidir el tipo de fertilización que vamos a emplear en nuestro plan de abonado.” La experta de Yara hizo hincapié además en conocer cuándo está preparada la planta para asimilar los nutrientes que se le aportan y, más en concreto, en el caso de los cereales de invierno. “A partir del ahijado, las asimilaciones van aumentando de forma exponencial en lo que respecta al nitrógeno, el fósforo y el potasio.”

La última charla de la jornada giró en torno a los últimos avances en maquinaria agrícola para el trabajo y la preparación del suelo. Adolfo Moya, profesor de la UPM, empezó señalando la importancia del suelo como medio de producción y la clasificación de los distintos aperos que se pueden emplear para su preparación. Actualmente, esta clasificación “es cada vez más difusa” debido a la generalización de las prácticas de reducción del laboreo que facilitan la posibilidad de hacer varias labores con una sola máquina y en una pasada, con el fin de ganar en eficiencia y rentabilidad.

Desde Agropal queremos agradecer a nuestros socios su participación en el congreso, superándose los 600 inscritos.

¡Alerta! Anguina

La reciente detección del nematodo de la espiga o Anguina en algunas parcelas de cereal de nuestros socios pone en alerta a técnicos y agricultores.



Parcela de cebada con Anguina

Los nematodos fitoparásitos son un grupo de gusanos microscópicos que viven en el suelo y atacan los cultivos. Este nematodo de forma alargada y lisa, transparente y relativamente grande (entre 3 y 5 mm en forma adulta) afecta generalmente, a las espigas de cebada, transformando los granos en agallas, provocando su vacío y una importante pérdida de cosecha.

Las larvas de Anguina pasan el verano en estado latente en el interior de las agallas, que caen al suelo durante la cosecha. Con las lluvias de otoño, se avivan y salen, encontrando las plantas de cereal recién nacidas. Una vez allí, permanecen cerca hasta la floración, momento en el que atacan la espiga y desarrollan las agallas en parte de los granos. Las larvas pueden permanecer en estado latente en el interior

de la agalla durante varios años, a la espera de condiciones adecuadas para desarrollarse.

SÍNTOMAS Y DAÑOS

En campo, las enfermedades causadas por nematodos se suelen manifestar como rodales irregulares de crecimiento pobre. Los principales síntomas que encontramos en las parcelas atacadas por Anguina son los siguientes:

- Durante el desarrollo vegetativo, pueden o no encontrarse hojas y tallos enrollados y quebradizos.
- En semilla, aparecen agallas de color verde que evolucionan a marrón oscuro.
- Espigas erectas en maduración, debido a los granos vacíos y de bajo peso.

En ocasiones, los daños ocasionados por este nematodo son tan serios que es imposible mantener una agricultura económicamente viable sin emplear alguna forma de control nematológico.



Agallas formadas en el grano

¿CÓMO PREVENIR?

Para evitar la propagación de Anguina, es recomendable:

- Realizar estudio del suelo para detectar la posible presencia o manifestación de nematodos.
- Sembrar semilla certificada y de calidad, evitando emplear la procedente de una parcela afectada.
- Llevar a cabo un minucioso control de las espigas previo a la cosecha.
- Realizar una limpieza exhaustiva de la maquinaria (cosechadora, remolque, empacadora, etc.) después de trabajar en una parcela infectada.
- Evitar el monocultivo de cereal. En caso de parcelas atacadas, realizar rotación en las dos siguientes campañas con un cultivo de hoja ancha, eliminando los rebrotes de cereal que pudieran aparecer mediante tratamientos herbicidas o labores mecánicas.



Espigas erectas en estadio de maduración por poco peso en el grano

Recuerda que el control de las parcelas ejerce un papel fundamental a la hora de proteger las cosechas y prevenir su dispersión.

Contacta con tu técnico de campo de Agropal

 **AurosPlus**[®]
3.0
Fuerza Combinada



Solución combinada de dos herbicidas para el control de vallico y malas hierbas de hoja ancha en la pre y post emergencia precoz de los cereales y de las malas hierbas

 **AurosPlus**[®]
3.0

syngenta.



Use los productos fitosanitarios de manera segura.
Lea siempre la etiqueta y la información sobre el producto antes de usarlo.

© 2020 Syngenta. Todos los derechos reservados. [™] o [®] son marcas comerciales de una compañía del Grupo Syngenta.

®

Agropal es futuro para el medio rural

Ya son muchos más los alimentos que producen los socios de la cooperativa y que vamos incorporando a los lineales de nuestros supermercados.

En las últimas décadas, los servicios en los territorios rurales se han visto disminuidos, disminuyendo así la calidad de vida de sus habitantes, que en muchas ocasiones tienen que recorrer grandes distancias para suministrarse de los bienes y servicios más básicos. En Agropal, mediante la apertura en zonas rurales de tiendas dotadas con un amplio surtido y cómodos accesos, aportamos nuestro grano de arena para evitar la despoblación del medio rural, dando servicio y generando empleo donde más se necesita.

En la actualidad, la cooperativa cuenta con establecimientos en varios municipios de la provincia de Palencia como Baltanás, Paredes de Nava, Aguilar de Campoo y Cervera de Pisuerga, en Reinosa, al sur de Cantabria y en Benavente, provincia de Zamora.

En Aguilar de Campoo se encuentran el almacén de la cooperativa y el supermercado de Agropal. Este súper ha tenido muy buena acogida desde que se abrió hace ya casi 3 años. Las instalaciones y el surtido que ofrece a los vecinos de la zona es muy valorado. Luis Jaime Gutiérrez, presidente de Carne de Cervera y socio residente en Aguilar de Campoo, también se muestra muy satisfecho con este establecimiento. “Ponemos mucho cariño y esfuerzo en nuestro trabajo y en producir una ternera de calidad, al amparo de la Marca de Garantía Carne de Cervera, y poder ver que gana visibilidad en la zona y que la gente la consume y valora es un orgullo para mí y para mis compañeros de profesión”.

José Luis Abad, presidente de Agraria Aguilareense en el momento de su integración en Agropal y actual Consejero de Agropal, señala: “Los socios y demás vecinos de la zona están muy satisfechos por contar con un supermercado como Súper Agropal en la zona. Un establecimiento con un amplio surtido y unas instalaciones muy cómodas. El horario también facilita mucho las compras de todos los vecinos de Aguilar y pueblos de la zona.” Además, nos cuenta cómo en verano acude gente que llega del País Vasco y realiza sus compras en el súper Agropal de Aguilar de Campoo y “les encanta consumir productos de la zona, como la carne de ternera de la cooperativa, que valoran muy positivamente.” “Se ha incrementado el número de socios en la zona desde la integración y todos los nuevos servicios y mejoras los sentimos nuestros. Ahora, por ejemplo, con la planta de Ecológico esperamos que los socios de la zona apuesten por estas producciones tan demandadas en el mercado”, afirma.

A 25 kilómetros de Aguilar de Campoo, en Cervera de Pisuerga, los socios encuentran un Súper Agropal de reciente apertura que se encuentra en las antiguas instala-



ciones de Carne de Cervera, dando uso así a un espacio de la cooperativa en la zona. Hablamos con un socio ganadero de allí, Fructuoso (Toso), que nos dice: “Ya conocía los puntos de venta cooperativos que tenemos en Palencia y Aguilar, pero para mí tenerlo en el propio Cervera de Pisuerga ha sido fantástico”, señala este socio ganadero productor de carne de ternera de la Marca de Garantía Carne de Cervera. Además, nos transmite su orgullo al ver cómo se comercializa su producción en este supermercado. “Nuestra carne está muy bien tratada tanto en la presentación como en la atención sobre ella. Me gusta mirar siempre si se trata de un ternero de mi explotación”, señala con orgullo y alude también al hecho de que Agropal diera uso a las instalaciones de Carne de Cervera ofreciendo un servicio tan necesario. “Si a alguien le ha hecho ilusión esta apertura, es a mí”, afirma Toso.

Y es que ya son muchos más los alimentos que producen los socios de la cooperativa y que vamos incorporando a los lineales de nuestros supermercados:

- Frutas y hortalizas tales como manzanas, pimientos, puerros, cebollas, Patatas, etc.
- Carne de cerdo y embutidos.
- Huevos camperos, y de granja.
- Pistachos.
- Pollos de corral.
- Miel, etc.

Los socios de la cooperativa tienen en los supermercados de la cooperativa el aliado necesario para dar salida a sus producciones alimentarias, y son otros muchos los ejemplos que iremos trasladando a los socios de cómo Agropal hace posible que los pueblos cobren vida.



Nos trasladamos: nuevo Súper Agropal en Benavente

Desde la cooperativa continuamos poniendo en marcha proyectos de futuro que benefician a los socios, abriendo nuevas vías de comercialización de sus productos y aumentando la visibilidad de los mismos.

En las próximas semanas terminaremos el traslado del supermercado de Benavente que la cooperativa tenía en las instalaciones del camino de Torrizales a las instalaciones de la calle Ecuador, en el Polígono de los Negrillos de Benavente, el antiguo edificio Calporc que la cooperativa a acondicionado para este fin.

Con este traslado damos satisfacción a los requerimientos efectuados por el Ayuntamiento de Benavente, ponemos en valor y damos uso a estas instalaciones que durante los últimos años han estado escasamente utilizadas.

Con este nuevo supermercado de la cooperativa en Benavente los socios tendrán a su disposición unas nuevas instalaciones, más amplias y modernas, sin las deficiencias que tenían las instalaciones anteriores, donde los socios podrán satisfacer sus necesidades de manera

más cómoda y con un surtido más amplio. Se trata de una tienda donde los socios cuentan con mejores accesos, aparcamiento más amplio, mayor variedad de productos y unas instalaciones más cómodas.

Queremos destacar que este nuevo supermercado además de contar con los productos de la cooperativa como son carne, leche, legumbres y quesos, cuenta entre su surtido con productos propios de los socios como huevos, pistachos, miel, embutidos, hortalizas y frutas.

La intención es utilizar las instalaciones que ocupaba el supermercado en Camino Torrizales para prestar otros servicios a los socios tales como semillas, fitosanitarios, recambios agrícolas, zoonosanitarios, etc., de manera que los socios reciban un mejor servicio y tengan cubiertas, con mayor amplitud, todas sus necesidades.

¡Apostamos por los productos de la tierra!

Muchos de vosotros sois productores de alimentos ya listos para consumir o que envasáis para su venta. En Súper Agropal establecemos un contrato marco con los socios que estéis interesados para que podáis comercializar vuestros productos en los supermercados de la cooperativa.

Si estás interesado, puedes contactar con nosotros en el 629 322 427 (Daniel)

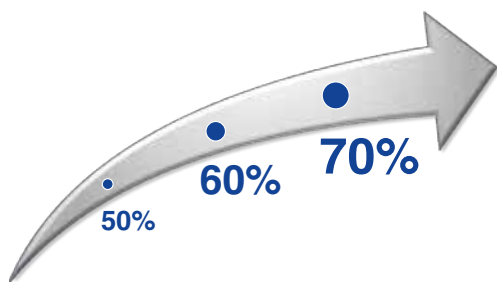
Ya está en marcha la campaña de seguros agrarios de cultivos herbáceos extensivos. ¡Contrata ya!

El pasado 1 de septiembre se ha iniciado la contratación del plan 2021 para la línea 309 de Cultivos Herbáceos Extensivos. Este año se han incorporado las cosechas de 2019 y 2020 a tu historial individualizado. **Infórmate de cómo ha quedado tu seguro agrario para esta campaña.**

Como viene siendo habitual, Agroseguro mantiene un 5 % de bonificación adicional en la prima del seguro principal a los socios que hayan asegurado los módulos 1 y 2 de la línea 309, **cereales de invierno, leguminosas y oleaginosas** el año anterior, siempre que contraten este año hasta el **15 de noviembre**.

En Agropal Grupo Alimentario aconsejamos la contratación del seguro agrario completo con cobertura de sequía, helada, pedrisco, incendio, no implantación de colza, fauna silvestre, etc., porque cada vez son más frecuentes los cambios climáticos (climas extremadamente secos, importantes tormentas de granizo, etc.).

Los garantizados que puedes contratar para helada y sequía son los siguientes:



NOVEDADES PARA ESTA CAMPAÑA

Cultivo de Colza:

Se establece un nuevo porcentaje de pérdidas por no implantación, en función de las fechas de la realización de la peritación.

- Si se solicita la peritación antes del 30 de noviembre: las pérdidas se consideran el 40 % de la producción asegurada.

- Si se solicita la peritación después del 30 de noviembre: las pérdidas se consideran el 65 % de la producción asegurada como hasta ahora.

Este año será necesario realizar levantamiento del cultivo para considerar la “No implantación” y poder indemnizar.

Incremento de los precios máximos de aseguramiento para los principales cultivos asegurables en la tabla:

CULTIVO	PRECIO (€/kg) MÁXIMO 2020	PRECIO (€/kg) MÁXIMO 2021
Trigo blando	0,18	0,19
Cebada	0,16	0,17
Girasol	0,33	0,36
Trigo duro	0,20	0,22
Avena	0,16	0,17
Triticale	0,16	0,17
Centeno	0,16	0,17
Colza	0,30	0,33

Cultivo de lino semilla Secano:

Se incluye dentro del mismo grupo que los cereales de invierno, dejándose de asegurar con la colza y la camelina. Aseguramiento de los módulos 1 y 2 con bonificación hasta el 15 de noviembre en la prima del seguro por adelantado en la contratación.

Cultivo del alberjón:

Inclusión 50 plantas/m² necesarias para considerar la nascencia normal del cultivo.

Plazos de contratación:

Si eres cultivador de colza y camelina tienes que contratar el seguro antes del 31 de octubre.



15
noviembre

Cereal de Invierno



15
noviembre

Leguminosas



15
noviembre

Oleaginosas

Seguro de viñedo de contratación en otoño

El seguro ha sido fundamental para cubrir los riesgos de sequía, helada, marchitez fisiológica, fauna silvestre, pedrisco, incendio, inundación - lluvia torrencial, lluvia persistente y viento huracanado, siendo las indemnizaciones elevadas. En el Departamento de Seguros del Grupo Agropal te asesoraremos de la modalidad de seguro vitícola más adecuada a las características de tu explotación.

¿POR QUÉ CONTRATARLO?

- ✓ Protege tu viñedo contra las heladas este invierno desde el estado fenológico A.
- ✓ Podrás ampliar tu cobertura de sequía hasta el 80 % (asegurados con nivel de riesgo bajo).
- ✓ En Denominación de Origen, vinos de pago y viñedo de características específicas se cubren los daños en calidad ocasionados por los riesgos de helada y pedrisco.
- ✓ Mayores rendimientos asegurables para todos los riesgos.
- ✓ En plantación cubre la muerte de la cepa y la pérdida de la cosecha del año siguiente, excepto para el pedrisco, que se compensará el gasto de la poda.
- ✓ Importantes subvenciones que pueden llegar a ser del 75 %.
- ✓ Hasta un 35 % de bonificación sobre la prima comercial del seguro.
- ✓ El pago de las indemnizaciones se hará siempre al asegurado.



¿CUÁNDO PUEDO ASEGURAR?

Desde el 1 de octubre
hasta el 20 de
diciembre de 2021.



20
diciembre
Viñedo

**Asegura ya tu cosecha en tu cooperativa,
que la sequía y el pedrisco no te amarguen la vida:**

Palencia: 979 165 728 / seguros@agropalsc.com

Valladolid: 983 372 295 / seguros@agropalsc.com

Zamora: 980 521 663 / 980 690 641 / zamora@agropalsc.com

Benavente: 980 638 154 / rgago@agropalsc.com

Toro: 980 690 641 / toro@agropalsc.com

Reinosa: 942 752 187 / seguros@agropalsc.com

Bienvenidos a la nueva era de la movilidad: muévete con el renting

En los últimos años, se ha evidenciado un claro auge del renting sobre la compra. Se trata de un producto financiero generalmente vinculado a empresas y autónomos por sus ventajas fiscales y operativas. Ahora la flexibilidad de vehículos ofrecidos, ha permitido un crecimiento del segmento de particulares.

Ya puedes contratar este servicio en Agropal

BENEFICIOS PARA EL SOCIO

- ✓ Cuota fija mensual y sin desembolso inicial.
- ✓ Flexibilidad de la oferta: posibilidad de cambiar de vehículo cada poco tiempo, adaptándose de manera simple a posibles nuevas necesidades (necesidad de un coche más grande y seguro, tecnología más sostenible y de menor consumo de combustible, acceso a nuevos sistemas de prevención de accidentes y seguridad, etc.)
- ✓ Incluidos mantenimiento, neumáticos, seguro e impuestos (elimina gastos imprevistos).
- ✓ Asistencia en carretera.
- ✓ Defensa del conductor en las denuncias de tráfico, circulación y seguridad vial.
- ✓ Para cada uno de los vehículos ofertados en campaña en cada momento, podrás escoger entre varias alternativas de plazos temporales (36, 48 y 60 meses) y kilómetros anuales (10.000, 15.000 y 20.000; ampliable a 25.000 o 30.000 para el vehículo del segmento profesional).
- ✓ Vehículo de sustitución cuando el vehículo principal requiera de una inmovilización superior a cinco días en taller como consecuencia de una intervención de sustitución de neumáticos, mantenimiento o reparaciones mecánicas.
- ✓ Modificación de los modelos de vehículos de cada gama con una periodicidad trimestral, garantizando una rotación de la oferta con suficiente tiempo para permitir la contratación del producto y una rotación lo suficientemente rápida en el caso de que no encaje la oferta del momento.



ELIMINACIÓN DE LOS RIESGOS Y PREOCUPACIONES ASOCIADOS A LA PROPIEDAD DEL VEHÍCULO

- ✓ Sin riesgo de disminución del valor del vehículo.
- ✓ Sin necesidad de preocuparse por la reventa del coche (simplemente se devuelve al finalizar el contrato).

¿Cubre tu seguro de coche los daños por impacto contra animales cinegéticos y por fenómenos atmosféricos?

No todas las compañías ofrecen las mismas coberturas, en Agropal lo cubrimos.



Te mueves con un patinete eléctrico, ¿y no tienes seguro?

Contrátalo en tu cooperativa y evita problemas.



Si eres usuario de un patinete eléctrico y es tu medio de movilidad, recuerda que es un vehículo más y no un juguete, y que puedes ocasionar daños a objetos y personas.

¿QUE COBERTURAS CUBRIMOS?

- La garantía más importante es la **Responsabilidad Civil a Terceros** en caso de accidente.
- Daños accidentales a un tercero cuando uses el patinete eléctrico.
- Abogado y fianza en caso de accidente.
- Cubrimos los siguientes riesgos: patinete eléctrico, bicicleta de paseo, montaña y urbana, tanden, triciclos y cuadríciclos para discapacitados, bicicleta eléctrica, segways, hoverboards, sillas de ruedas eléctricas y manuales, bmx y a - bike, etc..

Seguro de salud sin límite de edad

Medicina privada a través del “pago por uso”, porque tú y los tuyos os merecéis la mejor atención sanitaria

Agropal ofrece a socios, familiares y empleados un seguro médico franquiciado que evita las largas listas de esperas, retrasos en los diagnósticos y permite acudir a servicios que no proporciona la sanidad pública (salud dental, servicios de óptica y auditivos, nutricionista, fisioterapeutas, etc.).

Un producto muy interesante, con un costo reducido al año.

- ✓ Sin límite de edad.
- ✓ Sin preexistencias (esto permite la contratación de la póliza a personas que tienen enfermedades).
- ✓ Ni carencias (acceso inmediato al especialista o hacerse la prueba).
- ✓ Sin necesidad de previa autorización (acceso directo).

Es una prima constante (paga lo mismo una persona joven que de edad más avanzada).

Cubre ciertos servicios gratuitos entre los que destacan los dentales como diagnóstico oral, preventiva (higiene bucal anual), periodoncia (diagnóstico, sondaje), cirugía oral (retirada de puntos), otros reembolsables y el resto franquiciados (normalmente 40 % descuento).



También la revisión auditiva y oftalmológica es gratuita con:

- ✓ Descuentos de hasta el 50% en lentes.
- ✓ Descuentos de hasta el 30% en monturas.

Si el tomador de la póliza es autónomo, la persona física se puede deducir tanto la prima suya como la de su familia, en este caso se puede deducir la prima íntegramente ya que el límite es 500 € por persona.

Planifica tu sementera sin olvidar el “Pago verde”

Recordamos las prácticas que los agricultores deben tener en cuenta para cumplir con el “pago verde”

Como ya sabemos, el cumplimiento de una serie de prácticas agrarias beneficiosas para el clima y el medio ambiente (“pago verde”) es de obligado cumplimiento por todos los agricultores que posean derechos de pago base, por lo que se debe tener muy en cuenta en la planificación de la siembra:

1.- DIVERSIFICACIÓN DE CULTIVOS

Consiste en sembrar diferentes cultivos en la tierra de cultivo de la explotación, esta diversificación implica que:

- Si la tierra de cultivo de la explotación **está entre las 10 y 30 hectáreas**: cultivar al menos dos tipos de cultivos diferentes, sin que el principal de ellos suponga más del 75% de dicha tierra de cultivo.
- Si la tierra de cultivo de la explotación es de **más de 30 hectáreas**: cultivar, al menos, tres tipos diferentes de cultivos, sin que el principal suponga más de un 75 % de la tierra de cultivo de la explotación y los dos principales juntos no supongan más del 95 % de la misma.

Se entenderá por diferentes tipos de cultivo: los diferentes géneros definidos en la clasificación botánica (trigo, cebada, guisantes...), cualquier cultivo hortícola, las tierras de barbecho y la hierba u otros forrajes herbáceos.

2.- SUPERFICIES DE INTERES ECOLÓGICO (SIE)

Cuando la tierra de cultivo de una explotación sea mayor de 15 hectáreas, al menos el 5 % de dicha tierra deberá ser Superficie de Interés Ecológico.

Se consideran Superficies de Interés Ecológico:

- **Tierras de barbecho**: para que sea considerado de interés ecológico no podrá dedicarse a la producción agraria entre el 1 de febrero y el 31 de julio, quedando prohibido en este periodo el empleo de cualquier producto fitosanitario. No deberán haber estado precedidas en la campaña anterior por ningún cultivo fijador de nitrógeno.

• Cultivos fijadores de nitrógeno:

- Leguminosas grano para consumo humano o animal: Judías, garbanzos, lentejas, guisantes, habas y habonillos, altramuces, algarrobas, titarros, veza, yerros...
- Leguminosas forraje: alfalfa, veza, esparceta...
- Se admitirán mezclas con otros cultivos que no sean fijadores de nitrógeno siempre que el considerado fijador de nitrógeno sea predominante en la mezcla.

En todas las superficies de cultivos fijadores de nitrógeno que sean considerados SIE, queda prohibido el empleo de cualquier tipo de producto fitosanitario, incluido su uso en semillas. Se mantendrán en el terreno, al menos, hasta el inicio de la floración. Y tampoco podrán ir seguidas en la rotación de cultivos de la explotación por tierras de barbecho.

- **Superficies forestadas** durante el transcurso del correspondiente compromiso adquirido.
- Superficies dedicadas a la **agrosilvicultura** que reciban, o hayan recibido ayudas a través del Fondo Europeo Agrícola de Desarrollo Rural (FEADER).
- Tierras en barbecho para **plantas melíferas** (especies ricas en polen y néctar).

Prórroga de ayudas agroambientales y agricultura ecológica

Para aquellos beneficiarios que lo deseen, durante la próxima campaña agrícola 2021/2022 la Dirección General de la PAC ha establecido la posibilidad de ampliar por un año más la vigencia de aquellos contratos actualmente en vigor de ayudas medioambientales y agricultura ecológica que fueron suscritos en 2015, 2016 y 2017 y que en su caso ya fueron prorrogados,

de tal forma que su último año de compromiso se extendería hasta el año 2022.

Aquellos que se acojan a dicha prórroga deberán tenerlo en cuenta a la hora planificar su sementera para seguir cumpliendo los compromisos contraídos en las diferentes medidas a las que estén acogidos.

En Agropal tramitamos profesionalmente tu PAC, cesiones de derechos, expedientes de incorporación y planes de mejora. Solicita información en:

Palencia: 979 165 728 / seguros@agropalsc.com

Benavente: 980 638 154 / rgago@agropalsc.com

Toro: 980 690 641 / josefa.garcia@agropalsc.com

Zamora: 980 521 663 / cperez@agropalsc.com



Yara Premium Programme

El programa de puntos de Yara

es.yarapremiumprogramme.com



Knowledge grows

Consigue un 8% más de beneficio tratando tus semillas



YaraVita™ TEPROSYN NP+ Zn

Mejora la nascencia y asegura un buen desarrollo radicular

- ✓ 9% más de producción contrastada durante 6 años seguidos
- ✓ Raíces más largas
- ✓ Aumento del tamaño de los brotes de las plántulas de trigo 7 días después de la siembra

Actualidad fiscal

El Boletín Oficial del Estado publicó el día 10 la Ley 11/2021, de 9 de julio, la aprobación de **MEDIDAS DE PREVENCIÓN Y LUCHA CONTRA EL FRAUDE FISCAL**.

La ley entró definitivamente en vigor, y casi todas las medidas de esta norma están en marcha, las cuales repercuten a la mayoría de autónomos y a Sociedades también. Entre los principales cambios fiscales que afectan al colectivo están **la limitación de los pagos en efectivo entre profesionales de 2.500 a 1.000 euros; la rebaja de los recargos por presentar fuera de plazo las declaraciones de impuestos, o la reducción de la cuantía de las sanciones por pronto pago**. Y, previsiblemente, **a partir de octubre o noviembre se pondrán en marcha las medidas para acabar con los softwares de doble uso, utilizados para ocultar ingresos en B**. Así como un régimen de **revocación del número de Identificación Fiscal para Sociedades**.

Reducción del límite de pagos en efectivo (ya en vigor):

El nuevo límite de 1.000 euros para los pagos en efectivo entre profesionales está en vigor desde el 11 de julio de 2021, y aquellos autónomos que lo superen ya **se enfrentan a sanciones de un 25 % sobre la base de la cuantía pagada en efectivo en las operaciones con otros empresarios de importe igual o superior a 1.000 euros**.

Aumento de la reducción en las sanciones por pronto pago (ya en vigor):

También está en marcha desde julio los nuevos porcentajes de reducción de las sanciones. El artículo decimotercero de la nueva ley, en su apartado 18, modifica la Ley General Tributaria introduciendo **varios cambios en el régimen de las reducciones aplicables a las sanciones tributarias**.

Así, se elevó de un **25 % a un 40 % la reducción sobre la cantidad ya reducida** anteriormente, si se ingresa la sanción en el plazo indicado.

Reducción de los recargos por pagar impuestos fuera de plazo (ya en vigor):

Otra de las medidas que están en vigor desde julio es la reducción de los recargos por pago de los impuestos fuera de plazo y de forma voluntaria. Así, desde ahora, **los recargos a los que se enfrentan los autónomos (sobre todo durante los primeros meses) son más bajos**. Concretamente, esta norma pretende “potenciar

la regularización voluntaria por parte de los obligados”, y prevé que el recargo pase a ser del 1 % desde el primer día que se supere la fecha límite y que se sume un 1 % por cada mes de retraso sin sanciones ni intereses de demora.

Si la presentación de la autoliquidación o declaración se presenta una vez transcurridos 12 meses desde el término del plazo establecido para la presentación, el recargo será del 15 % y excluirá igualmente las sanciones que hubieran podido exigirse, pero no los intereses de demora.

Se exceptúa de los recargos por presentación extemporánea a quien regularice una conducta tributaria.

No se exigirán intereses de demora en el caso de una devolución improcedente cuando se regularice voluntariamente la situación tributaria conforme a lo dispuesto en el artículo 27.2 de la LGT relativo a la presentación de declaraciones extemporáneas sin requerimiento previo.

Nuevas medidas contra los software de doble uso desde octubre:

Con la nueva ley, entre octubre y noviembre, se establecerán nuevas medidas para reducir el fraude en los software de doble uso. Así, **todos los sistemas informáticos empleados para la contabilidad de empresas y negocios tendrán que contar con una certificación del Ministerio de Hacienda**.

Nuevo régimen de revocación del número de Identificación Fiscal (NIF) para las sociedades sin actividad económica:

Las sociedades sin actividad económica pueden tener los días contados tras la entrada en vigor, el pasado 11 de julio, de la Ley Antifraude (Ley 11/2021), puesto que **modifica el régimen de revocación del número de identificación fiscal (NIF)**, de manera que estas sociedades, a las que la Agencia Tributaria (AEAT) se lo está revocando, no podrán realizar inscripciones en ningún registro público, incluidos los de carácter administrativo, como tampoco otorgar escrituras ante notario.

La medida incluida en la Ley Antifraude se complementa, además, con la introducida en el nuevo Reglamento de la Ley de Auditoría (RD 2/2021, de 12 de enero), que, desde el pasado 1 de febrero, incluye un nuevo **régimen sancionador para quienes no presentan las cuentas anuales en el Registro Mercantil**, que según estimaciones de los Registros Mercantiles la cifra se eleva a 1,5 millones entre sociedades inactivas y “sociedades

zombis;” entendiendo a estas como aquellas sociedades con deudas que las hacen inviables pero que pueden incluso buscar financiación pública.

La nueva Ley Antifraude, desde julio, ha modificado el régimen para la revocación.

Según el nuevo Reglamento de la Ley de Auditoría, los registradores mercantiles son los encargados de suministrar los expedientes con los incumplimientos, **el Instituto de Contabilidad y Auditoría de Cuentas (ICAC) sancionará, y la AEAT cobrará las sanciones impuestas a los incumplidores.** Además, Hacienda, en su Plan de Control Tributario prevé la retirada del NIF y, que, por tanto, serán borradas del Registro, lo que supone su desaparición.

La Ley Antifraude establece que, con carácter previo a la autorización o intervención de cualquier escritura pública, el notario tiene la obligación de consultar la lista de NIF revocados y abstenerse de autorizar o intervenir cualquier instrumento público que se pretenda otorgar por una entidad jurídica con NIF revocado.

La normativa prevé un sistema automatizado de suministro de información entre el Notariado y la Agencia Tributaria para que el notario identifique a las entidades jurídicas que con el NIF revocado pretendan otorgar algún tipo de documento público.

Otras Variaciones:

Tanto en el **Impuesto Sobre Transmisiones y Actos Jurídicos Documentados (ITPAJD)** como en el **Impuesto de Sucesiones y Donaciones (ISD)** se sustituyen las referencias al “valor real”, utilizadas a efectos de determinar la base imponible, por el término “valor”, concepto que se equipara al valor de mercado.

Se entenderá por valor de mercado el precio más probable por el cual podría venderse, entre particulares un bien libre de cargas.

En el caso de bienes inmuebles, se establece que su valor será el valor de referencia previsto en la normativa reguladora del catastro inmobiliario en la fecha de devengo del impuesto.

Lo anterior se exceptúa en los siguientes supuestos:

En El ISD, cuando el valor declarado por los interesados sea superior a su valor de referencia, en cuyo caso se tomará aquel como base imponible.

En ITPAJD, cuando el valor declarado por los interesados o el precio o contraprestación pactada sean superiores al valor de referencia, tomándose como base imponible la mayor.



Seleccione su lote ideal

Pedidos: 628 363 296



Sencillemente
i Exquissssssita!



Lote Básico (5 Kg.)

Chuleta, 0,5 kg.
Filetes 1ª, 1 kg.
Filetes 1ª B, 1 kg.
Filetes empanar, 0,5 kg.
Costilla fileteada, 1 kg.
Carne de guisar, 1 kg.

50€

Lote Superior (5 Kg.)

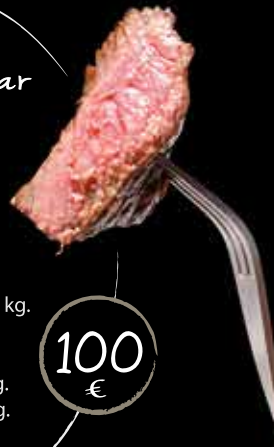
Solomillo, 0,5 kg.
Chuleta, 1 kg.
Entrecot, 1 kg.
Filetes 1ª, 1 kg.
Morcillo, 0,75 kg.
Carne picada, 0,75 kg.

70€

Lote Familiar (10 Kg.)

Solomillo, 0,5 kg.
Chuleta, 1 kg.
Entrecot, 0,5 kg.
Filetes 1ª, 1 kg.
Filetes 1ª B, 0,75 kg.
Filetes empanar, 0,75 kg.
Carne de guisar, 1 kg.
Morcillo, 0,75 kg.
Carne de asar, 1,75 kg.
Costilla fileteada, 1 kg.
Carne picada, 1 kg.

100€



Seguridad Social

Import@ss, el nuevo portal de la seguridad social

Se trata de un nuevo portal de la Tesorería para realizar trámites telemáticos de manera clara y sencilla. Mediante este, se podrán hacer trámites sin certificado digital, a través de SMS si previamente has comunicado a la Seguridad Social tu teléfono móvil.

El **área pública**, Import@ss ofrece todo lo necesario para realizar cualquier trámite o gestión, organizado en cuatro grandes categorías:

1. **Vida laboral e informes**
2. **Altas, bajas y modificaciones**
3. **Consulta de pagos y deudas**
4. **Datos personales**

En el **primer apartado**, podrás consultar y descargar informes sobre tu situación en la Seguridad Social, tus cotizaciones y otros justificantes. Consultar tu informe de

vida laboral, tu Número de la Seguridad Social y otros informes. Puedes obtener certificados y acceder a tus documentos.

En el **segundo**, podrás solicitar tu NUSS (Número de Seguridad Social) si no lo tienes y tramitar altas, bajas y modificaciones en hogar y trabajo autónomo o utilizar una herramienta de simulación para calcular la cuota mensual a pagar antes de contratar a una persona empleada de hogar.

En el **tercero** podrás consultar pagos pendientes y proceder a su ingreso. Es decir si quieres ponerte al corriente de pago con la Seguridad Social o bien, obtener un documento que justifique esta situación o el detalle tus deudas, puedes hacerlo desde este apartado.

Y en el **cuarto** podrás comprobar tus datos personales y modificar tu domicilio o datos de contacto, completarlos y actualizarlos si lo necesitas.

Pensiones

En este apartado os contamos el proyecto Ley que hay actualmente de reforma de las pensiones pendiente de aprobarse, en el que las condiciones que más que se van a tener en cuenta cuando se llegue a la edad de jubilación son las siguientes:

Situaciones más beneficiosas para las personas que se jubilen o que se hayan jubilado anticipadamente con largas carreras de cotización.

La nueva norma fijará un nuevo marco estable de revalorización de las pensiones, el cual prevé que el 1 de enero de cada año se incrementarán las pensiones conforme a la inflación media anual del año anterior. En el caso de que se produzca un año de IPC negativo, la cuantía de las pensiones quedará inalterada.

Entre las novedades cabe destacar las siguientes:

JUBILACIÓN ANTICIPADA

Entre las medidas está la de retrasar la edad de jubilación. En concreto, respecto a la **jubilación anticipada voluntaria**, los coeficientes pasan a ser mensuales, con un tratamiento más favorable a las carreras de cotización más largas. Además, los coeficientes reductores relacionados con el adelanto de la edad de jubilación se aplicarán sobre la cuantía de la pensión y no sobre la base reguladora de la misma, como hasta ahora.

En cuanto a la **jubilación anticipada involuntaria**, se mejoran dos aspectos: por un lado, se establecen coeficientes mensuales, en lugar de trimestrales; y, por otro,

en relación con los dos años inmediatamente anteriores a la edad de jubilación ordinaria, se aplican en la determinación de la pensión de jubilación anticipada involuntaria los mismos coeficientes que en la modalidad voluntaria en aquellos supuestos en los que el nuevo coeficiente sea más favorable que el hasta ahora vigente.

PROHIBIR LA JUBILACIÓN FORZOSA

Se impiden también las cláusulas que prohíban la jubilación forzosa para trabajadores de **menos de 68 años** a partir de la entrada en vigor de la reforma. Se indica que en el caso de que se establezcan estas cláusulas, las empresas tendrán que contratar de manera indefinida a un trabajador por cada jubilado forzoso.

INCENTIVOS A LA JUBILACIÓN DEMORADA

En el caso de la jubilación demorada, el texto establece la exoneración de cotizar por contingencias comunes, excepto por incapacidad temporal, a partir del cumplimiento de la edad ordinaria de jubilación que corresponda. Por cada año de retraso, se podrá bien obtener un porcentaje adicional del 4 %.

Con el fin de favorecer la permanencia en el mercado laboral de trabajadores de más edad, se establece una reducción del 75 % de las cuotas empresariales a la Seguridad Social por contingencias comunes durante la situación de incapacidad temporal de los trabajadores que hayan cumplido 62 años.

Solo con ENTEC® aprovechas todos los nutrientes

ENTE C®

**MAYOR EFICIENCIA EN EL USO
DE LOS NUTRIENTES**

Garantía de suministro de nitrógeno y fósforo desde las fases iniciales y durante todo el ciclo

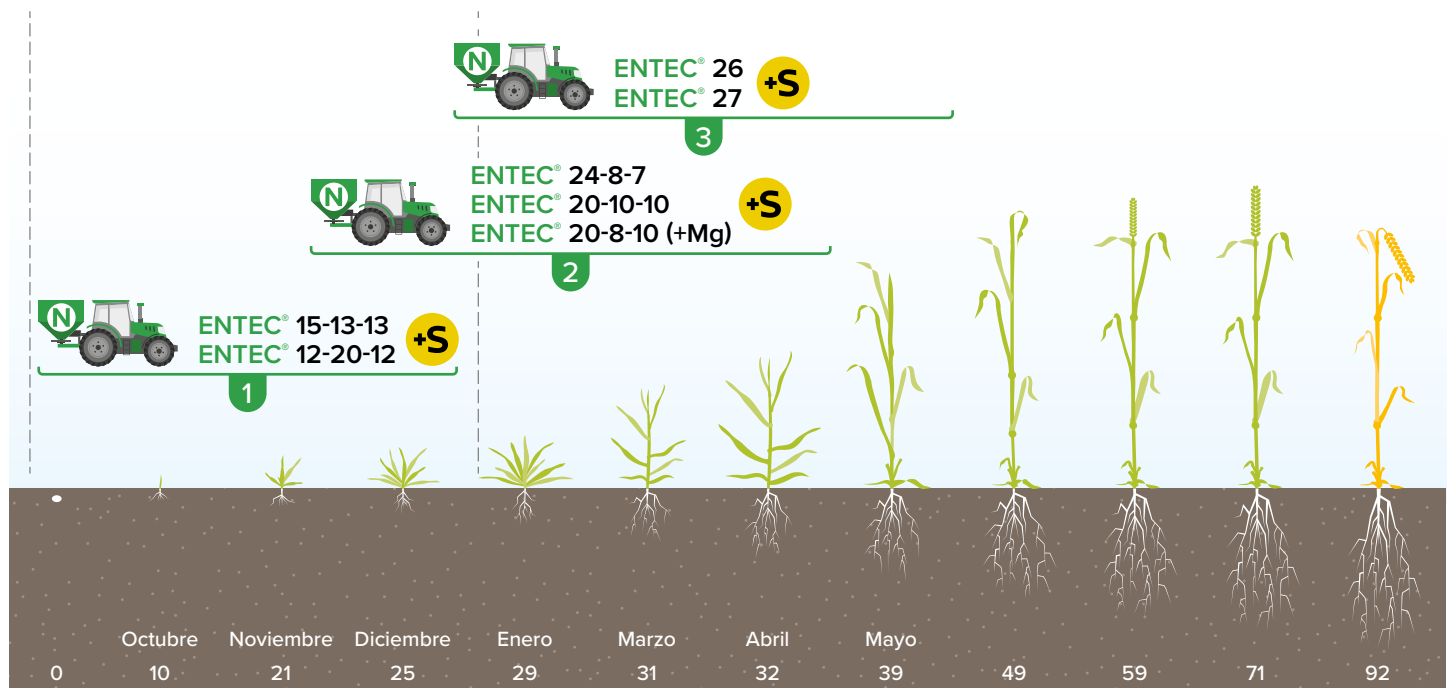
**AHORRO DE APLICACIONES
Y MAYOR FLEXIBILIDAD**

Menos aplicaciones y fórmulas adaptadas a todos los momentos de aplicación

**COMPATIBLE CON LA PROTECCIÓN
DEL CLIMA Y DEL MEDIO AMBIENTE**

Reducción de las pérdidas de nitratos por lavado y de las emisiones de gases de efecto invernadero

Estrategias ENTEC® adaptadas a cualquier momento de aplicación



1

Los fertilizantes ENTEC® son ideales para el abonado de sementera del cereal de invierno, ya que garantizan que el cereal tendrá disponibilidad del nitrógeno después de la parada invernal

2

Posibilidad de realizar una única aplicación de ENTEC® que permite cubrir las necesidades de nutrientes de todo el ciclo del cereal

3

Los fertilizantes ENTEC® permiten ajustar la dosis de nitrógeno en cobertera y disponer de un periodo más amplio para realizarla



EuroChem Agro Iberia, S.L.
Consulta nuestro catálogo de productos en
www.eurochemiberia.com



EUROCHEM

Cerrato Umami



el quinto sabor: en boca de todos

A principios de este año os presentamos Cerrato Umami, un lanzamiento estratégico de la cooperativa, un queso del que todo el mundo habla... y prueba.

Es bastante probable que hasta hace unos meses si hubiésemos preguntado a los consumidores sobre qué es el Umami, muchos no sabrían qué contestar, pero en cambio, sí describimos las sensaciones que despiertan en nuestro paladar los productos que contienen tal sabor, todos habrían reconocido al instante su sutileza o delicadeza en boca. Un sabor que permite reducir el contenido de sal en las elaboraciones y que ayuda y favorece la digestión.

Con esa misión nació **Cerrato Umami**, la de poner cara y hacer reconocible estos sabores placenteros a través de un queso único y novedoso. Tan novedoso es, que Cerrato Umami ha participado recientemente en la séptima edición de Premios Innovación Carrefour 2021, en la categoría de quesos. Asimismo, ha quedado finalista en el concurso de quesos "El sabor del origen" de supermercados MasyMas, que tiene el objetivo de premiar al mejor queso en el marco de los World Cheese Awards. Es un orgullo que seleccionen nuestros productos para concursos de este prestigio, en este caso de dos cadenas de distribución, compitiendo contra grandes multinacionales que realizan fuertes inversiones para promocionar sus productos.

Quesos Cerrato es un actor importante y diferente en el mercado de quesos, gracias a la labor de todos los departamentos que intervienen en el proceso de I+D+i, producción, calidad, comercial, etc. Todos ponen su granito de arena para conseguir quesos con gran aceptación en el mercado de la distribución, un sector exigente y competitivo.

No podemos olvidarnos de los consumidores, los verdaderos jueces, que con su decisión de compra dan valor

al esfuerzo de los socios ganaderos, que producen leche de excepcional calidad, y de nuestros maestros queseros, que transforman la leche en quesos únicos y exclusivos. El nacimiento de Cerrato Umami, un queso que ofrece una experiencia culinaria placentera, ha sido muy bien acogido en los primeros meses de vida. Todo ello en un queso que consigue ese sabor único con un afinado y maduración natural realizado con el esmero y cariño de nuestros maestros queseros.

Quesos Cerrato escucha las necesidades que existen entre los clientes y se adapta, ofertando productos diferenciadores para la variedad de perfiles de consumidores, donde unos buscan sensaciones gustativas potentes con Cerrato Umami y otros productos saludables con Cerrato Provita.

Cerrato Umami es el referente de la última gama de productos lanzados, la gama Cerrato MyPleasure, completada con Cerrato Tostado y Ahumado, ya disponible en los lineales.

Así pues, os invitamos a que sigáis apoyando y difundiendo **Cerrato Umami**, un queso pleno del quinto sabor, desconocido en muchos aspectos hasta hace poco. Es un lanzamiento valiente apostando por la diferenciación y fruto del duro trabajo de innovación y desarrollo en la que está inmerso Quesos Cerrato.



Descubre más sobre **Cerrato Umami**



Nervure[®] Super
HERBICIDA



**Juega limpio
con tu cultivo
y participa en el sorteo
de Navidad**

¿y si me toca a mi?

Por la compra de una caja de Nervure Super 5L, un décimo de lotería de regalo



Entrega de décimos correspondientes al Sorteo Extraordinario de Lotería Nacional que se celebrará el día 22 de diciembre de 2021. Se entregará un décimo de lotería por la compra de 1 caja de Nervure Super en formato de 5 L (4 x 5L). La donación de estos décimos está organizada por Kenogard S.A. La empresa se reserva el derecho de cambio de número en caso de agotar el stock del número reservado. Puede consultar las bases de esta promoción en los puntos de compra adheridos a la misma. Puede encontrar más información sobre gestión de premios y retenciones en su administración de loterías más cercana o en www.loteriasypuestas.es.



KENOGARD
CULTIVAMOS LA INVESTIGACION • 研究深耕

Filtros de células somáticas: ¿caballo de Troya o panacea?

La popularización de los filtros de células somáticas en las explotaciones ganaderas ha hecho surgir varias cuestiones que vamos a tratar en el siguiente artículo.

Los llamados filtros de células somáticas comenzaron a usarse en las explotaciones de vacuno lechero a partir del 2004. Es en este año cuando entra en vigor la legislación europea vigente hasta hoy en día (**Reglamento 853/2004/CEE**) que establece nuevos límites legales al RBT (Recuento Bacteriológico Total) y RCS (Recuento de Células Somáticas). Los proveedores de estos sistemas de filtrado venden su producto como una solución en las explotaciones con un RCS elevado o en aquellas que necesitan un empujón para alcanzar primas de calidad.

La proliferación de estos sistemas hizo surgir algunas cuestiones. Veamos cuáles:

¿Son legales los filtros de células somáticas?

Esta pregunta quedó sin respuesta durante unos años por tratarse de un vacío legal. Hasta que se publicó el **Real Decreto 1728/2007**, en el que se especifica lo siguiente:

Artículo 4. Controles obligatorios en la explotación:
2. No podrá someterse la leche cruda en la explotación a ningún tipo de tratamiento ni mezcla que pueda alterar sus características físico-químicas o de composición, como centrifugación o cualquier tipo de filtración que retenga partículas menores de 70 micras, salvo enfriamiento, en el rango de temperaturas establecido en el apartado 3 b) de este artículo.

Muchos pensarán: “pero las máquinas de ordeño filtran la leche igualmente”. Y así es, pero la clave está en el tamaño de las partículas que retenga ese filtro. Los filtros de papel desechables de las máquinas de ordeño o sus homólogos de malla metálica solo retienen partículas macroscópicas (lana, insectos, pajas, etc.) que por accidente puedan entrar en el circuito. Las células somáticas presentan un tamaño mucho menor que, dependiendo del tipo celular, va de 5 a 55 micras. La ley establece que no se pueden usar filtros capaces de retener partículas menores de 70 micras; por tanto, los filtros de células somáticas son ilegales.



“Los filtros capaces de retener células somáticas también retienen parte de los glóbulos grasos y baja la concentración de grasa en la leche, con la correspondiente pérdida de ingresos.”

“¡Pero muchas explotaciones tienen filtro y no pasa nada!”

La utilización de estos filtros, según la legislación, es ilegal y al ser las explotaciones un productor primario, cualquier tratamiento al que se someta la leche en la explotación (a excepción del enfriado establecido por la ley) convertiría la leche cruda en un “producto/derivado lácteo”. Un productor primario solo está autorizado a producir leche cruda; para producir producto/derivado lácteo debería darse de alta como industria alimentaria. Por tanto, con el uso del filtro se incurre en una actividad de producción no autorizada, que puede acarrear sanciones económicas cuantiosas.

“Pero si se quitan las células, esa leche ya es buena, ¿no?”

Este es el error más común. Las células, aunque suponen un problema para la industria quesera en sí mismas, no se encuentran limitadas por este motivo. El límite del RCS tienen como fin un control de la calidad sanitaria de la leche. Las vacas (y cualquier otro animal lechero) dan más células cuanto peor es el estado sanitario de su ubre. Por tanto, el RCS de una explotación sirve como indicador de la salud del rebaño. El filtro de células somáticas falsea este dato y nos enmascara un problema dentro de la explotación. Al tratarse de controles oficiales y obligatorios, falsear estos resultados es considerado por la legislación un fraude y puede acarrear sanciones.

“Si no uso el filtro, me paso del límite”

Los filtros han llevado a un círculo vicioso en muchas explotaciones en las que se da la siguiente situación: manejo incorrecto > mamitis > aumento del RCS > uso de filtro > persistencia, cronificación de las mamitis y agravamiento de las mismas.

Una situación de RCS elevado no desaparece con el tiempo por sí sola; al contrario, se agrava. Si no se aplican medidas correctoras, la situación irá a peor hasta que la única medida posible sea la eliminación de animales, suponiendo una gran pérdida para la explotación.

Los técnicos de campo de la cooperativa siempre están a vuestra disposición para asesorar en los cambios de manejo necesarios para revertir esa situación y poder eliminar el filtro.

“O filtro o pierdo las primas”

Uno de los falsos dilemas más arraigados en las explotaciones.

Las células somáticas son un indicador indirecto de las mamitis en la explotación. Una situación generalizada de mamitis subclínicas y crónicas en el rebaño tiene unos costes mucho más elevados. Los costes en primas y penalizaciones son solo la punta del iceberg, pero hay otros de elevada cuantía. Veamos algún ejemplo: costes veterinarios, medicamentos (con los riesgos que algunos acarrearán), animales menos productivos pero que consumen como uno sano (es decir, con menor eficiencia alimentaria), peor dato de grasa y proteína, incremento de costes de reposición y desvieje prematuro, pérdidas en la selección genética, etc.

Además, los filtros capaces de retener células somáticas también retienen parte de los glóbulos grasos y, por lo tanto, baja la concentración de grasa en la leche, con la correspondiente pérdida de ingresos. De nuevo, la clave está en corregir el manejo.

“El filtro me ayuda a tener mejor calidad de leche”

Si con todo lo mencionado hasta aquí, aún hay dudas de que esta afirmación es falsa, veamos el otro pilar de la calidad de la leche: la bacteriología.

Los circuitos de ordeño no están diseñados para trabajar con estos filtros, ni mucho menos para limpiarlos. Los filtros pueden llegar a utilizarse durante meses antes de ser sustituidos y, durante todo ese tiempo, se acumula materia orgánica en sus múltiples capas. Además, se mantiene constantemente húmedo. Humedad y materia orgánica son el cóctel perfecto para el crecimiento de bacterias, que se verán arrastradas al tanque (incrementando la bacteriología) y algunas de las cuales pueden ser muy peligrosas para la salud humana.

“Yo limpio el filtro con agua caliente y detergente de máquina”

Esto puede llevar a una falsa sensación de seguridad, pero parémonos un momento a reflexionar. Cuando vemos la máquina de ordeño haciendo el lavado, ¿qué vemos? Turbulencias. El agua con detergente forma turbulencias que ayudan a desincrustar restos.

¿Qué otra diferencia hay entre el circuito y el filtro? El circuito está preparado para lavarse: diseñado con el mínimo de zonas y materiales donde pueda incrustarse o quedar retenida la materia orgánica. El filtro está diseñado justo para lo contrario: retener esa materia orgánica. Además, en un filtro multicapa de esas densidades resulta muy difícil “enjabonar y aclarar”, dándose dos situaciones: enjabonado y desinfección insuficiente pero aclarado correcto o enjabonado suficiente pero aclarado incorrecto. En la primera situación, se producirá crecimiento de bacterias. En la segunda situación, el filtro quedará con restos de detergente que luego llegarán a la leche.

Conclusión

Como hemos podido ir viendo, los sistemas de filtrado de células somáticas, que tanto se vendieron como si fueran la panacea, distan de ser una solución milagrosa y se asemejan más a un Caballo de Troya: atractivo por fuera, pero lleno de problemas por dentro.

¡El mejor filtro es el que filtra un manejo incorrecto!

Por ello desde la cooperativa animamos a nuestros socios a dar ejemplo con su profesionalidad y recurrir a nuestros técnicos ante un problema de células somáticas.

Objetivo: buenos índices reproductivos

Para que una explotación de vacuno de carne tenga buenos índices reproductivos debemos tener en cuenta varios pilares fundamentales, siendo uno de estos la sanidad.

El correcto control sanitario en una explotación de vacuno de carne es muy importante para obtener unos buenos índices reproductivos. Son varias las enfermedades que afectan a la reproducción del vacuno, directamente o indirectamente (si suponen el descarte de los reproductores).

Trataremos de hacer una revisión de las más importantes o de las que más inciden en las explotaciones de vacas nodrizas, y queremos poner a disposición de los socios el equipo técnico de la cooperativa para ayudar a diagnosticar y controlar las mismas en sus explotaciones con el fin de mejorar sus índices reproductivos.

Por clasificar de alguna manera las enfermedades, las podríamos diferenciar en: víricas, bacterianas y parasitarias:

- Víricas: BVD, IBR, lengua azul, fiebre aftosa, smallenbergl...
- Bacterianas: brucelas, campylobacter, leptospiras, listerias, clamydias...
- Parasitarias: trichomonas, neospora, besnoitia, paratuberculosis (babesia, anaplasma, theileria).

Habría que hacer referencia a la paratuberculosis, que nos obliga al descarte de animales nuevos tras el coste que supone la recría de los mismos.

Otra clasificación se podría hacer por la forma de transmisión, en la transmisión sexual, por monta natural estarían trichomonas y campylobacter. En estas enfermedades que se transmiten por monta natural cobra una especial importancia los pastos comunales en los que se comparten toros, y fincas en las que los cerramientos no son adecuados para evitar el paso de toros o vacas de la finca vecina.



- TRICOMONIOSIS
- CAMPILOBACTERIOSIS

En las parasitarias

- NEOSPOORA

Dentro de las víricas

- BVD

Un especial interés por la alta incidencia en algunas zonas y por el gran coste económico que supone la paratuberculosis.

PARATUBERCULOSIS

La paratuberculosis es una infección crónica y granulomatosa del tracto gastrointestinal del ganado bovino y otros rumiantes causada por *Mycobacterium avium* spp.

La enfermedad en su fase clínica se caracteriza por diarrea crónica y pérdida de peso, se trata de una enfermedad debilitante que termina con la muerte del animal o con el descarte del mismo. Las infecciones por paratuberculosis son difíciles de controlar debido a los largos periodos de incu-

bación (2-7 años), la ausencia de signos clínicos hasta etapas avanzadas de la enfermedad y la falta de métodos de diagnóstico completamente fiables en las etapas preclínicas de la enfermedad. En la dificultad de control hay que sumar que la infección se produce en etapas muy tempranas del ternero en las que los animales adultos eliminan en las heces las micobacterias contaminando la ubre, y al mamar se contaminan los terneros.

La prevalencia de la enfermedad es elevada en el vacuno de carne, además hay que tener en cuenta que en muchas ocasiones solo se diagnostican los casos con enfermedad clínica grave, se estima que por cada vaca con enfermedad clínica avanzada existe otras 15 contagiadas en la explotación.

La principal vía de transmisión es la fecal oral por contaminación de la ubre con las heces de la madre, (también está descrita la infección fetal), esto dificulta el control de la enfermedad (en vacuno de leche los terneros son separados de la madre al nacer,

por lo que esta vía de transmisión tiene una posibilidad de control). Se ha demostrado que el calostro de vacas infectadas tiene un riesgo mayor de propagación de la paratuberculosis que el de vacas negativas, también es importante tener en cuenta que el *micobacterium* resiste la pasterización, por lo que no se deben utilizar calostros de vacas positivas.

En cuanto a la susceptibilidad a la infección, es ampliamente aceptado que la resistencia a la infección aumenta con la edad, en los terneros al nacer existe una mayor permeabilidad del intestino para absorber las inmunoglobulinas que van en el calostro y además el sistema inmune del becerro es inmaduro.

En un rebaño sin antecedentes de paratuberculosis, la introducción de la infección más probable es a través de la compra de animales infectados, esto se ve facilitado por los largos periodos de incubación de la enfermedad, sin manifestaciones clínicas y la dificultad del control por serología (aunque a pesar de ello siempre se recomienda el chequeo serológico de los animales que se van a incorporar a la explotación).

Etapas de la infección:

Etapa I: una vez que se produce la infección, se produce una proliferación a nivel intestinal fundamentalmente en yeyuno e íleon, y se disemina a los ganglios linfáticos. En esta etapa no aparecen signos clínicos. Suele durar 2 años, aunque en rebaños con alta prevalencia se puede pasar a la etapa II antes de 1 año. En esta etapa no aparecen anticuerpos séricos detectables.

Etapa II: aunque en esta etapa todavía no aparece diarrea y pérdida de peso, sí se producen cambios histológicos, hay una respuesta inflamatoria granulomatosa intestinal característica de la paratuberculosis (lesión fácilmente reconocible en la necropsia). La velocidad de progresión de la enfermedad hasta la etapa II es muy variable y está influenciada por una amplia gama de factores: edad de exposición inicial, dosis de exposición

inicial, frecuencia de reexposición, factores genéticos, factores ambientales, y factores estresantes (el estrés es un factor muy importante en la progresión de la enfermedad, el parto y el destete son factores estresantes en las vacas que van a tener una influencia grande en la evolución de la enfermedad).

Etapa III: en esta etapa comienza la enfermedad clínica con diarrea y pérdida de peso gradual a pesar de un apetito normal. También se ve afectada la producción de leche y la eficiencia reproductiva.

Etapa IV: los animales en esta etapa de enfermedad clínica avanzada están débiles y demacrados, generalmente con diarrea crónica y profusa. Las heces no tienen sangre ni moco, y las vacas no muestran tenesmo. El edema intermandibular es característico de esta fase y es debido a la hipoproteïnemia que produce la enteropatía. Si la vaca no es enviada a matadero la muerte se da por deshidratación y caquexia.

Diagnóstico:

Los métodos de diagnóstico se separan en medios para detectar la presencia de *micobacterium* o detectar la respuesta inmune del animal frente a la infección, estas últimas son las más comúnmente utilizadas, pero tienen la desventaja del largo periodo de tiempo en el que el animal no responde inmunitariamente frente a la infección (la sensibilidad en animales subclínicos es aproximadamente de un 15 % y del 90 % en animales clínicamente afectados). En general, la sensibilidad del ELISA sérico se estima en 30 % en comparación con la necropsia.

El diagnóstico de la infección depende en parte si se quiere detectar la infección en un animal individual o en un rebaño.

En un rebaño positivo con una prevalencia > 5 % se recomienda serología individual de las vacas, si la prevalencia es menor, se deberían realizar otro tipo de pruebas debido a la baja sensibilidad que este tipo de pruebas tendría.



Enteritis



Vaca baja de peso y con diarrea

En rebaños en los que no se conoce, se puede chequear animales individuales, o mezcla de heces, para determinar el estatus del rebaño.

Control de la enfermedad:

Para el control de la enfermedad hay que implementar estrategias de manejo a largo plazo.

Para rebaños negativos, el objetivo es permanecer libre, la mejor forma es no introducir animales de otras explotaciones.

Para rebaños infectados: prevenir nuevas infecciones (esto es posible en vacuno lechero teniendo control de lugar de parto, manejo de calostro..., parece que la administración profiláctica de un agente antimicrobiano a terneros neonatales durante el periodo de alta susceptibilidad y alta exposición puede representar un enfoque adicional para prevenir o controlar la infección.), manejo de animales infectados (en función de la prevalencia de la enfermedad se puede recomendar el diagnóstico y sacrificio de animales positivos, o el sacrificio de animales positivos con mayor riesgo de transmisión, se debe incluir que la vaca sea positiva como una causa más para desvieje de las vacas: edad, carácter, falta de leche, baja fertilidad...).

La importancia de las ecografías en pequeños rumiantes

En este artículo hacemos una pequeña revisión de qué es una ecografía, cómo se hace y qué ventajas conseguimos realizándolas en el manejo de nuestro rebaño.

Las ecografías son claves en el manejo reproductivo de una explotación ganadera. Pero ¿apreciamos realmente lo que nos supone este servicio? ¿Somos conscientes de todo lo que hemos avanzado gracias a ellas en la gestión reproductiva de nuestros rebaños?

Las ecografías, tal y como las conocemos hoy, no se desarrollaron hasta mediados del siglo XX, aunque con baja definición de imagen y otros inconvenientes. El perfeccionamiento de los equipos hizo que su uso se extendiera tanto en clínica de pequeños animales como posteriormente en las explotaciones ganaderas.

La técnica de la ecografía se basa en la obtención de imágenes dinámicas de los órganos mediante el uso de sonidos de alta frecuencia que son producidos por la vibración de los cristales del transductor y que se reflejan en los tejidos produciendo un eco de retorno, que es la imagen que vemos mediante una nube de puntos de diferentes intensidades de brillo.

El equipo que utilizamos, portátil actualmente en nuestro caso, está compuesto por una sonda o transductor y por un cuerpo en el cual están integrados el monitor y un osciloscopio electrónico. En el caso de los pequeños rumiantes, la sonda que utilizamos es la de 5 MHz tanto lineal como convexa. Dentro del equipo solemos olvidarnos de una de las partes más importantes, un técnico adiestrado en su uso. La vía por la que realizamos las ecografías es la llamada transabdominal, es decir, a través de la cavidad abdominal, siendo una vía sencilla y nada invasiva para el animal.

Estas ecografías se pueden realizar a partir del día 26 de gestación, ya que en ese momento ya hay presencia de líquido amniótico. Sin embargo, es más fiable realizarla a los 35 - 40 días de gestación porque obtendremos unos resultados más exactos al poder observar la presencia de cotiledones placentarios, que es el principal indicativo de estado de preñez del animal.

De las ventajas que obtenemos realizando esta técnica, la principal y más obvia es la de diferenciar los animales gestantes de los no gestantes. Pero debemos añadir más:



- Determinar la viabilidad embrionaria mediante la observación del latido fetal.
- Definir el número de fetos en un determinado momento de gestación.
- Establecer la presencia de patologías solo detectables mediante esta técnica, como por ejemplo la pseudogestación, infecciones uterinas postparto, etc.
- Cobra especial importancia la realización de esta técnica cuando se van a utilizar tratamientos hormonales para, de esta manera, no utilizar estos productos en animales gestantes.
- Realizar un diagnóstico de gestación precoz para ayudar al ganadero a programar y controlar la parición, marcar un plan de vacunación, realizar un adecuado secado de la ubre, prevención de toxemias de gestación, etc.

Por todo lo dicho anteriormente, queda claro que la realización de ecografías es, a día de hoy, una herramienta de manejo básica en una explotación ganadera.

En Agropal ponemos a tu disposición un equipo veterinario.

Recuerda avisar al técnico de la cooperativa con suficiente margen de tiempo para realizar estas ecografías en el momento óptimo.



FOLIPLANT®



COMPLEJADOS

**Nutrición
equilibrada
para tu
cereal**



Tel. 962 541 163
www.seipasa.com
consulta@seipasa.com
f t i in





Rosa
Arce

Agricultora
en Valdeajos de la Lora (Burgos)

“Mi experiencia con Agropal es muy positiva por el trato al socio”

Entrevistamos a Rosa, mujer y joven agricultora, que nos relata con pasión cómo está siendo su experiencia en la agricultura y en la cooperativa.

En Valdeajos de la Lora, en el norte de la provincia de Burgos, nos espera Rosa. Hace 6 años se incorporó a la agricultura, con la que tiene vínculos familiares. Su padre, su tío y sus abuelos eran agricultores “Yo he empezado ayudando a mis padres, a veces en el campo, a veces en el día a día de mis padres.”

Rosa es una joven agricultora de 33 años que vive en el pueblo. “La vida en el pueblo es tranquila, no necesitas estar pendiente del tráfico ni de ese tipo de cosas. Animo a la gente a que viva en el pueblo, es calidad de vida.” Valora mucho la relación con sus vecinos, más cercana que si viviese en la ciudad.

Sobre su pueblo, Valdeajos, nos cuenta que tiene 25 habitantes censados y que recibe algunos servicios: “Tenemos panadero todos los días, pescadero, congelados... No nos falta de nada”. Sin embargo, en ciertos aspectos siente que están abandonados: “En la comunicación, en general, es necesario tener mejores conexiones para poder trabajar: yo uso apps, bancos, etc.”

“Animo a la gente a que se quede en el pueblo,
es calidad de vida”

Rosa tiene claro que “vivir en el pueblo es una decisión muy personal y arriesgada. Aquí tienes que adaptar tu trabajo a las circunstancias y el día que hay mejor conexión aprovecharlo para realizar todas las tareas que sean telemáticas.”

Sobre la agricultura, nos cuenta que en su explotación tiene diferentes cultivos: varios cereales (trigo, cebada y avena), girasol, colza y forraje. Cuando preguntamos por sus motivos nos responde que “por la climatología, en esta zona tienes que amoldarte a las diferentes épocas y cada cultivo tiene un periodo.” Al estar en el norte, el clima afecta más a los cultivos: “Aquí el otoño y el invierno son duros, por el frío, la nieve o la lluvia, con lo que buscas cultivos tempranos o tardíos que resistan a esas condiciones.”

También tiene que amoldarse al suelo de su zona: “Siembro en función de la productividad que ofrece el suelo, por eso opto por rotación de cultivos. Como digo, tengo que adaptarme.” Todas estas circunstancias son importantes para ella: “Te cambia tu forma de trabajo y cada año es diferente.”

Cuando le preguntamos qué es lo que más le gusta de su profesión, nos comenta: “Lo que más me ilusiona es ver cómo evoluciona el cultivo (cómo nace, cómo se comporta el suelo, su crecimiento...), y año tras año voy aprendiendo de las experiencias de la gente, qué hacer y qué no. La agricultura avanza y tú tienes que seguir cambiando, no quedarte atrás.” Para Rosa la investigación es clave y señala “que el agricultor lo hace año tras año, tanto con sus cultivos, como visitando campos de ensayo, haciendo cursos, informándose de las políticas agrarias que se van a implantar, etc.”

“La agricultura avanza y tú tienes que seguir cambiando, no quedarte atrás”

Sobre la cooperativa, Rosa es cooperativista desde hace 5 años, animada por su tío. Su experiencia es positiva “porque el trato hacia los socios, desde los técnicos, almacenes y demás personal, es maravilloso”. Nos comenta que el almacén al que entrega es Aguilar, pero que también ha trabajado con Herrera. Añade que “los servicios son muy buenos y la logística funciona muy bien: Pedimos semilla de trigo a granel y eso nos facilita mucho la labor”. Valora mucho el apoyo de su técnico de campo: “Me orienta, me muestra el camino a seguir. Te da un buen abanico de posibilidades en abonos, en fitosanitarios, etc. y ya eres tú, como agricultor, el que

“Mi experiencia con la semilla certificada es muy buena. El servicio a granel es muy cómodo, además de que sale a muy buen precio”

tienes que decidir”; y sobre los campos de ensayo de la cooperativa, nos da su impresión: “Es una experiencia positiva, sirve para ver las variedades para ese año y como se han comportado, y también es un punto de encuentro con otros agricultores para aprender.”

Sobre la semilla certificada de Agropal, nos dice Rosa que es su cuarto año sembrando semilla. “Mi experiencia con la semilla certificada es muy buena. El servicio a granel es muy cómodo, especialmente cuando compras muchos kilos, además de que sale a muy buen precio.” Entre otros motivos, se decide por concienciación medioambiental, puesto que así se producen menos sacas y, por tanto, menos residuos a generar, aunque “entiendo que otros eligen sacas porque están más preparados por las instalaciones, maquinaria o por su forma de trabajar. Que la cooperativa oferte diferentes formatos es un punto positivo.”

También hemos preguntado a Rosa sobre el papel de la mujer en el campo: “He vivido algunos momentos de rechazo, por ejemplo, cuando vas a comprar maquinaria con hombres, notas cómo se dirigen a ellos en vez de a ti, aunque seas tú quien va a comprar. Pero creo que en general, es más por ser joven que por ser mujer”. Reconoce que es un ejemplo aislado y que mucha gente te anima a seguir y te reconoce el esfuerzo. “La mentalidad en el campo está cambiando.”

Aunque quiere lanzar un mensaje a otras mujeres: “Si quieres entrar a la agricultura, hazlo porque verdaderamente quieres, no por hacerlo por tradición familiar, por tu pareja o por una subvención, etc.”

Sobre esa incorporación al mundo agrario nos dice que “los primeros años de agricultor son duros, aunque heredes una explotación y una forma de trabajar. Para estar en el campo, te tiene que gustar. Y es una actividad donde aprendes a organizarte solo.”

Siempre es positivo hablar con gente joven e ilusionada con la agricultura. Agradecemos a Rosa que compartiera con nosotros su día a día como profesional agrícola, dando así visibilidad al papel de los jóvenes en el campo y a la importancia del relevo generacional.



Mariano García

Socio agricultor y ganadero en Abia de las Torres (Palencia)
y proveedor de huevos de Súper Agropal

“Para mí es un orgullo poder ver mi producción con mi nombre en los lineales del súper de la cooperativa”

Son muchos los socios productores de alimentos que ya comercializan sus productos en los supermercados de la cooperativa. En esta ocasión, conocemos más sobre la Cooperativa Nuestra Señora de la Asunción, en Abia de las Torres, productores de huevos.

Al norte de la provincia de Palencia, en la localidad de Abia de las Torres, se encuentra la Cooperativa Nuestra Señora de la Asunción, donde hablamos con uno de sus miembros, Mariano García, socio de Agropal. “La cooperativa Nuestra Señora de la Asunción la formaron nuestros padres en el año 60. Actualmente somos 4 los que formamos la cooperativa, éramos 6 pero dos ya se han jubilado.” “Desde el año 70 teníamos una pequeña granja, pero con las ampliaciones que hemos ido haciendo ahora tenemos más gallinas que campo”.

Mariano, casado y padre de 5 hijos, nos cuenta que, gracias a la correcta organización que tienen y el número de personas que se dedican a ello, puede conciliar la vida familiar y profesional sin problema. Lleva más de 35 años en esta profesión y recuerda que siempre ha

ayudado en casa. “En esta zona hay relevo generacional en agricultura, pero de ganadería solo quedamos nosotros. Me gustaría que más gente decidiera residir en los pueblos”.

En los supermercados de la cooperativa podemos encontrar los huevos de esta cooperativa de Abia de las Torres y queremos que Mariano nos explique más sobre ellos, conocer qué hay detrás de este producto tan demandado por todos.

Nos explica que ha experimentado un crecimiento desde sus inicios, adaptándose a la demanda del mercado y a las nuevas exigencias. “Empezamos con 7.000 gallinas y en el 88 modernizamos la granja y doblamos a 14.000. En el 97 pasamos a 30.000 y ahora mismo tenemos

140.000 gallinas”, nos cuenta Mariano. En la explotación trabajan más de diez personas y produce más de 42 millones de huevos al año.

Sus instalaciones, que como indicábamos, han ido adaptándose a las nuevas exigencias y necesidades de producción. Esto conlleva, además, ser muy exigentes con los controles de calidad “Tenemos aquí, cada quince días, a los responsables de sanidad auditando las instalaciones, cogiendo muestras de agua y de pienso e incluso se toman muestras de nuestros productos en los puntos de venta..., el control es exhaustivo y tenemos que estar preparados”, señala. En este sentido, remarca la importancia de contar con asesoramiento veterinario como el de la cooperativa para adaptar la alimentación y el manejo de la granja y adaptarse perfectamente a la legislación vigente.

“Nosotros tenemos huevos de gallinas de jaula y de suelo. La tendencia, debido a la demanda de los establecimientos y las nuevas normativas, es tener toda la producción con las denominadas gallinas de suelo. En este sentido, hay que tener en cuenta, que este tipo de actividad requiere más trabajo y mucho más espacio, por lo que nos obliga a ampliar el número de naves para adaptarnos a este requisito”, señala. “Desde fuera se tiene una idea equivocada, los ganaderos somos los primeros en velar por el bienestar de nuestros animales, eso quizá debería ser más visible”, apunta Mariano.

“Consumimos los piensos Nutecal y estamos satisfechos con ellos y con el asesoramiento técnico de la cooperativa”

Mariano es socio de Agropal desde que se inició en la actividad y actualmente forma parte del Consejo Rector de Agropal como interventor de cuentas. Comercializa cereal y huevos y adquiere todos los insumos necesarios en la cooperativa. En este sentido, queremos saber su opinión, basada en su experiencia, sobre formar parte de una cooperativa. “He vivido el cooperativismo toda la vida, desde mis padres, y no entiendo la situación de otro modo. Asimismo, nosotros formamos una cooperativa porque para realizar inversiones o llevar a cabo algunas acciones es necesario hacerlo en conjunto”, señala. Respecto a Agropal y los servicios que les ofrece,



además del asesoramiento veterinario al que hacíamos referencia antes, en relación a la alimentación Mariano nos dice que: “consumimos los piensos Nutecal de la cooperativa, que se elaboran con los cereales de los socios de Agropal, y estamos satisfechos con ellos y con el asesoramiento en ese sentido”.

“Tuve la oportunidad de visitar los supermercados que tenemos en Reinosa y en Aguilar de Campoo y me quedé maravillado”

En Súper Agropal, el consumidor encuentra los huevos de estos productores de Abia de las Torres. “El hecho de que la cooperativa tenga tiendas que den salida a las producciones de los socios es algo que siempre fue nuestra idea, hace más de 30 años. Lo veo muy positivo”, nos cuenta Mariano. Además, añade que el crecer en número de establecimientos y estar distribuidos por todo Castilla y León aumenta la visibilidad de las producciones y aporta valor a las mismas. “Comercializamos nuestros huevos en los supermercados de la cooperativa. Para mí es un orgullo poder ver mi producción con mi nombre en los lineales del supermercado, comprobar que nuestra producción tiene salida y que la gente los consume y valora”, afirma Mariano. “Tuve la oportunidad de visitar los supermercados que tenemos en Reinosa y en Aguilar de Campoo y me quedé maravillado. Son establecimientos amplios, de calidad, bien situados y con mucho surtido. Este tipo de servicios dan mucha vida a los pueblos y son muy necesarios”, recuerda Mariano. Hace hincapié en cómo el disponer de este tipo de establecimientos en las cabeceras de comarca revitaliza los pueblos.

Mariano se muestra durante toda la entrevista con una actitud muy positiva al frente de su explotación y con visión de futuro, sin frenos, con ganas de seguir adelante y crecer. “Aquí, bien organizados, podemos tener tiempo para todo, para la familia, y eso es calidad de vida”, asegura.

Con este tipo de entrevistas queremos dar a conocer a los socios-productores de la cooperativa que dan salida a sus producciones a través de los supermercados de Agropal, donde apostamos por los productos de los socios.





Domiciano Pastor

Socio jubilado de la Cooperativa

“Una cooperativa es un elemento de puesta en valor y de garantía de los intereses del agricultor”

Repasamos junto a Domiciano la situación del mundo rural, del sector agroalimentario y la función del cooperativismo, así como los próximos retos a los que se enfrentan.

Nos visita en las instalaciones de Agropal en Palencia Domiciano Pastor, agricultor desde los 13 años, que ha seguido el trabajo que anteriormente realizaron su abuelo y su padre. Afirma que “la agricultura ha sido y es mi pasión”

Socio de la cooperativa desde joven, todavía mantiene su explotación agraria activa pese a estar jubilado desde hace unos años. Durante su actividad principalmente se ha dedicado al regadío porque “es más innovador. Los cultivos de regadío te exigen más y eso me ha llamado la atención desde siempre”

“La agricultura ha sido y es mi pasión.”

Actualmente pertenece al Consejo Económico y Social, un órgano consultivo del gobierno en materias económicas, sociales y laborales, como presidente en la comisión de Agricultura y Pesca.

Residente en San Cebrían de Campos, Domiciano es firme defensor del medio rural y reivindica su puesta en valor: “Más del 50% de las zonas protegidas de Europa son del territorio español, siendo un gran porcentaje territorio agrario. Y si están tan bien protegidas es por la labor de los agricultores y ganaderos del medio rural.”

Añade que deben estar orgullosos de cómo hacen su trabajo sin perjudicar a las especies. “El sector agroali-

mentario conserva el territorio y tenemos gran diversidad de fauna y flora gracias a la población rural que lo forma. Hemos protegido y cuidado el territorio más que nadie.”

Aunque cree que el medio rural y el medio urbano necesitan retroalimentarse, pide a los habitantes de las ciudades que acuden a los pueblos de forma esporádica que “respeten las actividades económicas y los usos y costumbres de los habitantes rurales”.

“Hemos protegido y cuidado el territorio más que nadie”

Cuando le preguntamos por el movimiento cooperativo, reconoce que actualmente no tiene todo el peso que merece en la industria agraria: “Necesitamos músculo cooperativo para adaptarnos a las demandas de un mercado globalizado, donde se compite con grandes multinacionales. En otros países vemos a grandes cooperativas unirse y hacerse muy fuertes, mientras que aquí todavía no se ha dado ese paso”. “En Castilla y León hay grandes cooperativas, pero Agropal es un ejemplo único”.

Sobre lo que aporta Agropal, destaca que “la cooperativa ofrece precios estables a los agricultores sin entrar en especulaciones y le otorga un papel importante en un mercado tan grande y globalizado, donde un agricultor individual no es nada, por mucha producción que tenga. De forma conjunta, como en cooperativa, hay más posibilidades de tener capacidad de negociación y de ser relevantes en el mercado.”

Sobre los motivos del crecimiento de Agropal, destaca sin duda la gestión y la variedad de servicios que ofrece, sin olvidar que es fundamental la implicación del socio en las actividades de la cooperativa para favorecer el desarrollo de ella.

“Agropal es un ejemplo único”

A la pregunta sobre lo que hay que poner en valor sobre la agricultura y ganadería, Domiciano destaca que en el contexto actual se ha conseguido realzar la imagen del campo: “La sociedad desconoce el valor del territorio rural y su actividad. Con la crisis del covid-19, el sector agroalimentario ha respondido a la perfección y en ningún momento ha habido escasez”.

Además, hace hincapié en que en esos momentos se confirmó que es una industria de garantías y con productos de calidad. “La producción local es garantía de disponibilidad y de calidad”. Sin embargo, no tiene todo el apoyo de los organismos públicos. “La Unión Europea tiene que velar por nuestros intereses en nuestra zona comercial más cercana, valorar más la disponibilidad que ofrece-

mos que los precios que se ofrecen desde otras partes del mundo”

Pero también hay espacio para la autocrítica: “Tenemos en el sector agrario y ganadero muchas cosas y muy buenas, pero tenemos una mentalidad negativa de devaluar lo que hacemos. Creemos que todo lo que viene de fuera es mejor y no es así.”

No quiere olvidarse de los retos que están por delante en el sector agrario y en el medio rural: el relevo generacional, la digitalización o la eliminación de la “brecha” económica del medio rural con respecto a las ciudades. Del primero de ellos, Domi explica “los jóvenes no solo vendrán a trabajar por dinero, necesitan reconocimiento social para estar aquí. Somos un sector muy importante pero no hemos sabido transmitirlo.”

Domiciano continúa defendiendo la importancia del sector: “El sector agrario genera más de 120.000 empleos en esta comunidad y nadie habla de ello. Y muchas veces, los medios cuando hablan del sector, no lo hacen de forma positiva. Hay que hacer ver la importancia que tienen la agricultura y ganadería en nuestra sociedad”.

“Hay que hacer ver la importancia que tienen la agricultura y ganadería en nuestra sociedad”

Y con respecto a la digitalización, nos dice que “es el siguiente paso, y es muy importante. Es necesario que la banda ancha llegue a todo el territorio. Ahora mismo el 90 % de la población tiene acceso a ello, pero ¿qué pasa con el 10 % restante, que se asienta sobre un 70 % del territorio de España?”

Ambos retos van ligados: “Los jóvenes necesitan unas infraestructuras mínimas para que se queden en el campo. Los fondos de Recuperación, Transformación y Resiliencia deben dotar a los pueblos de mejores servicios, corregir las desigualdades existentes y contribuir a que la España vaciada deje de existir. Las instituciones públicas, al igual que hace décadas construyeron una red eléctrica y de saneamiento, tienen que construir una red digital rural.”

Domiciano termina la entrevista con una reflexión: “Nos vamos a un futuro donde la sanidad, la economía o el comercio serán plenamente digitales. Si no conseguimos desarrollar una infraestructura de calidad, será un fracaso.”

Agradecemos a Domiciano su tiempo y sus reflexiones sobre el sector agroalimentario, el cooperativismo, así como su visión sobre los retos futuros a los que se enfrenta el medio rural y agrario.



Hermanos Bautista Sanz

Ganaderos
en Rábano (Valladolid)

“Todo el trabajo que realizas tiene recompensa”

Nos acercamos a conocer un poco más a dos socios ganaderos de la provincia de Valladolid. Rubén y Carlos han recogido el testigo de su padre, pionero en la zona.

En la comarca de Peñafiel, en la provincia de Valladolid, en Rábano, un pueblo de más de 150 habitantes, nos reciben Rubén y Carlos, dos hermanos ganaderos y socios de la cooperativa.

“Nos hemos criado en el pueblo viniendo con mi padre a cuidar del ganado y, desde hace unos años, hemos cogido la gestión”, asegura Rubén, que está casado y tiene dos hijas: “Mi hija mayor ha venido a ver los corderos desde niña y sigue manteniendo ilusión por verlos. Y, por supuesto, mi mujer, que me apoya en todo momento”, nos cuenta sobre la importancia de la familia en la profesión.

Hijos y nietos de ganaderos de ovino de leche, decidieron seguir el legado de su padre, ayudando en la explotación desde jóvenes. “Mi abuelo empezó con algunas ovejas, pero quién realmente tenía pasión por el oficio era mi padre.” nos cuenta. Su explotación actual es de más de 900 cabezas, tanto de ovejas lecheras como lechazos.

“Nos hemos criado en el pueblo viniendo con
mi padre a cuidar del ganado”

“Mi padre todavía viene a la explotación a echarnos una mano, encalostrando lechazos o bajando ovejas a ordeñar”. Sin embargo, para manejar una gran cantidad de ganado se necesita más que manos. “Las nuevas tecnologías nos han permitido gestionar la explotación ganadera de forma mucho más cómoda: hay máquinas para ordeñar, para dar de comer, para la gestación... Es necesario, nos facilita mucho el trabajo”, asegura Rubén, que, sin embargo, resalta que la parte burocrática no le gusta nada. “Las administraciones tendrían que facilitar las gestiones de los agricultores y ganaderos. Prácticamente, dedicas el mismo tiempo rellenando papeles que dando de comer al ganado”, afirma.

Rubén resalta lo importante que es el apoyo de su hermano en el día a día. “Llevar una explotación requiere a varias personas disponibles y sin el apoyo de mi hermano, sería imposible”, señala. “Todos los días hay ordeño, preparación de los carros y mezcla, alimentación del ganado, limpieza de las nodrizas. Todas esas tareas no puede hacerlas una sola persona.” Según nos cuenta Rubén, su hermano empezó ayudándole cuando podía, pero trabaja a tiempo completo en la explotación desde 2010.

“Lo que más valoro es la rapidez de respuesta de los técnicos y veterinarios de Agropal a cualquier necesidad que pueda surgir”

Cuando preguntamos por el papel de la cooperativa en su explotación, nos explica: “Nos hicimos socios en 2012, y en estos años, lo que más valoro es la rapidez de respuesta de los técnicos y veterinarios de Agropal a cualquier necesidad que pueda surgir. Además me gestionan las recogidas cuando se lo pido...” Destacan la cercanía de su técnica veterinaria, como una de las principales ventajas. “Me asesora en todo momento sobre la nutrición que deben llevar, las raciones exactas que debo poner para mejorar la producción, monitoriza y controla la salud de las ovejas y lechazos...”, nos explica Rubén.

“Con los años me he dado cuenta de que dar de comer bien al ganado es muy importante; por ejemplo, los técnicos me sugieren cambios de materias primas en las raciones y los resultados en producción siempre son buenos”. Le preguntamos sobre qué da de comer a su ganado, y nos responde que “lo que más les doy es maíz, vezas, soja o pulpa de remolacha, pero lo que más utilizo es alfalfa deshidratada de Agropal porque funciona muy bien y es cómoda, viene picada y así ahorro trabajo. Me lo sirven rápido, es de calidad y he comprobado que mejora la producción. Estoy muy contento y nos aporta tranquilidad”

“La alfalfa deshidratada de Agropal funciona muy bien y es cómoda para el ganadero”

Rubén nos cuenta que el “secreto” para que una ganadería funcione bien es tener constancia y dedicación. “Tienes que hacer las cosas bien todos los días. No puedes trabajar cada día de una manera porque eso los animales lo notan. Hay que ser regular en los procesos. Nosotros empezamos a las 6 de la mañana y no nos saltamos ninguna tarea, estamos pendientes en todo momento del ganado: de su salud, de su alimentación...”

Durante la entrevista, Rubén incide en la importancia de la maquinaria y la tecnología para ser ganadero. “Mi padre fue pionero en la zona hace 50 años al usar maquina de ordeño, pero hoy en día sigue siendo necesario tener las instalaciones más modernas posibles: Por agilizar los procesos, por obtener la producción más rápida... Por ejemplo, ahora mismo dar de comer a mano no es viable porque me quitaría tiempo de otras tareas en la explotación. Con encamadora, puedo alimentar bien a las ovejas, de forma más cómoda y sin necesidad de hacer grandes esfuerzos físicos al cargar sacos. Para ser ganadero necesitas tener una explotación modernizada.” Sin embargo, destaca que a veces resulta complicado dar ese paso. “Ahora mismo estoy pensando en cambiar la sala de ordeño y necesito hacer reforma o ampliar la nave, lo que no es fácil”, afirma.

“Para ser ganadero necesitas tener una explotación modernizada”

Finalizando la entrevista, le preguntamos por cómo consigue compaginar su trabajo en la explotación con la vida familiar: “Es un oficio muy exigente, donde dedicas muchas horas, pero me siento afortunado de tener una familia que me apoya y me comprende. En cuanto la carga de trabajo disminuye, normalmente a final de año, intento salir fuera y pasar tiempo con ellos.”

Desde Agropal, agradecemos a Rubén y Carlos el tiempo que nos han dedicado, y la dedicación y el esfuerzo con que afrontan el día a día, trabajando para mejorar la profesión, y por supuesto, agradecemos su apoyo y confianza en la cooperativa.

Cómo actuar ante un accidente

Os indicamos unas nociones básicas en materia de socorrismo, con la intención de asistir a una persona que haya tenido un accidente durante su trabajo en el campo, con el objetivo de salvar su vida o proporcionar cuidados de manera correcta, evitando así lesiones para toda la vida.

Las tareas agrarias suelen realizarse lejos de zonas habitadas o bien en zonas donde no existe asistencia sanitaria. Además, estas tareas conllevan el uso de herramientas que pueden provocarnos lesiones o heridas y en el terreno podemos encontrar piedras, tierra, insectos, árboles o terraplenes que pueden provocarnos accidentes más o menos graves.

Es importante tener presente estas consideraciones:

- **Conservar la calma.** No es fácil pero es la mejor manera de que nuestra actuación sea eficaz y se eviten errores.
- **Evitar la aglomeración de personas** alrededor que dificulten las labores de asistencia.
- El socorrista debe hacerse cargo de la situación, incluida la actuación de la **evacuación del herido** a un centro sanitario.
- **No mover al herido** hasta cerciorarse del tipo de lesión que tiene. En situaciones de reanimación cardio-pulmonar o proximidad de un fuego sí será necesario moverle.
- Examinar al accidentado para tener una primera impresión de su estado y posteriormente realizar las acciones necesarias.
- Tranquilizar al herido ya que suelen estar asustados y nerviosos y pueden hacer que sus lesiones sean más dolorosas o realizar movimientos que agraven su situación.
- Mantener al herido caliente.
- Solicitar asistencia lo antes posible, si es necesario.
- Realizar el traslado del herido de forma adecuada a las lesiones que presente.
- Realizar exclusivamente lo que nuestros conocimientos y los medios de que disponemos nos permitan.

Cómo actuar en caso de contusiones:

Se pueden dividir según la violencia del golpe:

- **Contusiones de primer grado** debidas a un golpe de poca intensidad: Producen enrojecimiento de la piel. No necesitan tratamiento, se puede aplicar pañuelo con agua fría para reducir la inflamación y el dolor.
- **Contusiones de segundo grado:** Producen una rotura de pequeños vasos sanguíneos que producen una mora-

tón o cardenal. Mismo tratamiento que en las contusiones de primer grado.

- **Contusiones de tercer grado:** Producen una rotura de vasos sanguíneos de mayor calibre que producen un hematoma en el tejido muscular. El tratamiento consiste en un vendaje compresivo de la zona.

- **Contusiones de cuarto grado** producidas por aplastamiento intenso de tejidos, pudiendo estar afectados huesos o nervios. Tratamiento: aplicación de antiséptico, inmovilización de la zona y traslado a centro sanitario.

El **síndrome de aplastamiento** es ocasionado por la compresión prolongada de grandes masas musculares debido a la caída de troncos, aplastamiento por vehículos, grandes piedras. El problema aparece por la descompresión de esas zonas cuando se actúa de manera precipitada intentando retirar el elemento que produce el aplastamiento. Se actuará de esta forma:

1. Colocar un torniquete por encima del punto de aplastamiento.
2. Colocar hielo o trapos fríos sobre el miembro afectado.
3. Retirar lentamente el objeto que produce la compresión.
4. Trasladar urgentemente al lesionado a un centro de salud.

Cómo actuar en caso de heridas:

Se pueden clasificar en:

- Según el agente que las produce:
 - Incisas: producidas por un agente cortante (cuchillo, cristal, hoz).
 - Contusas: producidas por objeto romo (palo, piedra, coque).
 - Punzantes: producidas por objeto puntiagudo (agujas, clavos).
 - Por desgarro o arrancamiento: producidas por atropellos, atrapamientos de miembros.
- Según su forma:
 - Lineales: rectas, curvas, estrelladas.
 - En colgajo: provocadas por un objeto cortante actuando tangencialmente y provocando una separación parcial de los tejidos.

Recuerda que ante la más mínima sospecha, no se le dará comida ni bebida alguna, se le acostará boca arriba con la cabeza ladeada para evitar la asfixia por vómitos, se le mantendrá caliente y se le trasladará urgentemente a un centro sanitario.

- Con pérdida de sustancia: la porción de tejido se separa completamente del organismo.

• Según su gravedad:

- Simples: heridas superficiales que no afectan a órganos o vasos sanguíneos importantes.

- Complicadas: afectan a órganos, vasos importantes, nervios.

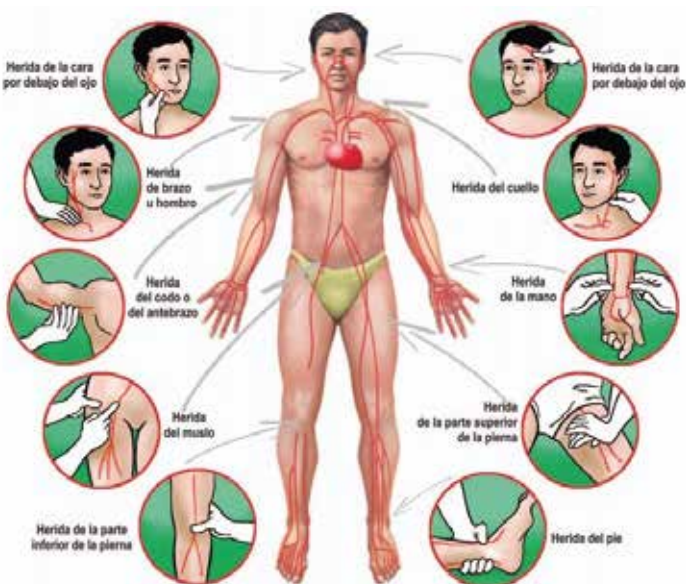
- Graves: afectan a órganos vitales o a vasos sanguíneos importantes.

Los síntomas de las heridas son el dolor, la separación de los bordes y la hemorragia provocada.

El tratamiento depende de la gravedad de la herida:

• Simples: Es suficiente la limpieza de la herida con antiséptico (agua oxigenada, yodo) o en su ausencia agua y jabón. Posteriormente aplicar un apósito estéril o limpio (gasa, pañuelo). No se aplicará alcohol, que puede dañar los bordes de la herida, ni utilizar algodón puesto que las fibras se adhieren a la herida retardando su cicatrización.

• Complicadas o graves: se aplicará un apósito limpio o estéril sobre la zona y se trasladará al herido con urgencia a centro hospitalario.



Puntos de presión ante una hemorragia

Cómo actuar en caso de hemorragias:

Se pueden clasificar en:

• Dependiendo del tipo de sangre:

- Arterial: la sangre que fluye por la herida es de color rojo intenso y su salida se produce a golpes o borbotones.

- Venosa: la sangre es de color más oscura y su salida es más regular.

- Capilar: se produce por la rotura de pequeños capilares observándose pequeños puntos sangrantes que se corresponden cada uno de ellos a un capilar.

• Dependiendo al lugar donde va la sangre:

- Externa: la que sale fuera del cuerpo.

- Interna: la que se dirige hacia un órgano y no es visible.

- Por orificios naturales: la que sale por la boca, nariz, oído.

Para contener la hemorragia externa se realizarán las siguientes maniobras. Se realizará la siguiente si ha sido ineficaz la anterior.

1. **Compresión directa:** consiste en realizar una compresión en el lugar de sangrado, utilizando un apósito estéril o lo más limpio posible (pañuelo). Se hará una presión al menos durante 10 minutos, elevando el miembro afectado a una altura superior a la del corazón. Transcurrido ese tiempo se aliviará la presión y se observará si sangra pero en ningún caso se retirará el apósito. En caso de que la hemorragia cese, se procederá a vender la herida y se trasladará a un centro sanitario. Este método no se realizará en caso de fracturas abiertas de hueso.

2. **Compresión arterial:** consiste en encontrar la arteria principal del brazo (humeral) o de la pierna (femoral) que se localizan por medio del pulso, deteniendo la circulación sanguínea y reduciendo el aporte sanguíneo. La arteria humeral circula por debajo del músculo bíceps del brazo por lo que se comprimirá esa zona con las yemas de los dedos. La arteria femoral se comprime a nivel de la ingle o de la cara interna del muslo por lo que se utilizará el talón de la mano o el puño en caso de comprimir el muslo. La compresión se mantendrá durante el traslado al centro hospitalario.

3. **Torniquete:** consiste en la ligadura con un objeto blanco (cuerda, pañuelo, corbata, goma) del miembro herido. Se realiza rodeando la parte más cercana al cuerpo del miembro herido, a cierta distancia de la herida y produciendo una compresión de los vasos sanguíneos. Se hace una lazada con el objeto blando uniendo sus extremos. Posteriormente se introduce un objeto rígido y alargado (palo, bolígrafo, destornillador) dentro de la lazada y se gira hasta que cese la hemorragia, fijado el objeto rígido con otro vendaje.

Es importante:

• La lazada será de cierta anchura (evitar alambres o cuerdas muy finas) y se aplicará en una zona donde únicamente exista un hueso (antebrazo y muslo).

• Se colocará en una nota la hora exacta en que se colocó el torniquete.

• No se tapaná para evitar que no lo vea otra persona.

• Se aflojará ligeramente a los 30 minutos de su colocación para que no se produzca una gangrena.

Sospecharemos que existe una hemorragia interna cuando se haya producido un fuerte golpe o traumatismo, el herido está pálido, frío, tiene un pulso débil y acelerado, no coordina bien aunque está consciente.



Agropal: ejemplar en la lucha contra la despoblación, defendiendo los intereses de agricultores y ganaderos

El vicepresidente de la Junta y la consejera de Empleo e Industria destacan la apuesta por el desarrollo rural que realiza la cooperativa.

En el pasado mes de agosto, en nuestras instalaciones de Agropal en Palencia recibimos la visita del vicepresidente y portavoz de la Junta de Castilla y León, D. Francisco Igea, y la consejera de Empleo e Industria, D^a. Ana Carlota Amigo, y del delegado territorial de la Junta de Castilla y León en Palencia, D. José Antonio Rubio Mielgo.

El vicepresidente de la Junta de Castilla y León, D. Francisco Igea, destacó el esfuerzo de nuestra cooperativa por asegurar que la cadena de valor quede en el territorio gracias a su modelo cooperativo europeo, estando presente desde el principio hasta el final de la cadena de valor.

La cooperativa juega un papel fundamental en el desarrollo de la economía social y rural: “Agropal es un ejemplo

en la lucha contra la despoblación. El proyecto de Agropal es una herramienta de futuro para mantener empleo y población en el ámbito rural.” destacó Igea. Asimismo, el vicepresidente agradeció el compromiso de agricultores y ganaderos por mantener los suministros esenciales en los momentos más difíciles de la pandemia.

La visita sirvió para exponer los proyectos de Agropal, la sexta mayor cooperativa de España, que apuesta por el desarrollo rural con la apertura de nuevos puntos de venta cooperativos en pequeñas poblaciones de Castilla y León, ofreciendo a sus habitantes los abastecimientos más básicos sin necesidad de desplazarse grandes distancias. El objetivo es comercializar los productos de la cooperativa y de los socios, y ofrecer a los pequeños productores del mun-

do rural un canal de distribución para sus productos.

Súper Agropal es un canal de salida de numerosas producciones de nuestros socios: leche Cerrato y leche Agropal de los ganaderos de vacuno de leche, Queso Cerrato elaborado con leche de oveja, vaca y cabra de nuestros socios, vacuno de carne como chuletones o entrecots de Montañas y Valles o la Marca de Garantía Carne de Cervera de las explotaciones ganaderas de bovino de la Montaña Palentina.

Además, ya están disponibles en los supermercados de la cooperativa otros productos de los socios como frutas y hortalizas, miel o huevos camperos y de granja, carne de cerdo, embutidos, pistachos y vinos, entre otros.

Para finalizar con la visita, el vicepresidente y la consejera de empleo conocieron las oficinas de Palencia, así como el SuperAgropal ubicada en la calle Francia.

“El proyecto de Agropal es una herramienta de futuro para mantener empleo y población en el ámbito rural.”



Lubricantes Repsol

Formulados para la maquinaria agrícola más exigente

- Con la tecnología más avanzada para el cuidado y duración de tu tractor.
- Máximas prestaciones en protección y eficiencia en motores, transmisiones y sistemas hidráulicos.
- Cumplen con los niveles de calidad de los principales fabricantes de tractores.



REPSOL

Inventemos el futuro



Más información
en repsol.com



Agropal NovactiveForte en Surcos

El pasado mes de septiembre, dentro del programa Surcos de Televisión Castilla y León se dedicó un espacio a explicar la labor de investigación y desarrollo que lleva a cabo la cooperativa para mejorar el rendimiento de las semillas y aumentar la rentabilidad en las explotaciones de nuestros socios.

Durante este programa, que aborda la actualidad agrícola y ganadera de Castilla y León, señalaron la importancia que tiene la semilla certificada en la producción agrícola y cómo, desde Agropal, realizamos un análisis exhaustivo de las diferentes variedades y de su comportamiento para elaborar nuestro catálogo de semillas.

Asimismo, se incidió en la fórmula única Agropal NovactiveForte con la que se tratan las semillas de Agropal.

Un recubrimiento único que mezcla los mejores fungicidas del mercado, micronutrientes y enzimas.



Si te lo perdiste, escanea este código con tu teléfono y accede al reportaje completo:



Carne de Cervera en Naturcyl 2021

El pasado sábado 25 de septiembre, la Marca de Garantía Carne de Cervera realizó una degustación de carne de ternera dentro de los actos de la Feria Naturcyl 2021 que tuvo lugar en Ruesga (Cervera de Pisuerga, Palencia). Por solo un euro y medio los asistentes han adquirido una cazuelita de guiso de ternera de Carne de Cervera elaborada.

Agropal ha donado íntegramente la recaudación obtenida a la Asociación de Familiares de Enfermos de Alzheimer (AFA-Guardo). Eulalia Pinilla, presidenta de la AFA-Guardo, declaró en la entrega: "Estamos agradecidos y emocionados por la ayuda que nos brinda Agropal y por elegir nuestra asociación desde el primer año que se celebró la feria de Naturcyl en 2019, pensando en nosotros para realizar la donación. Trabajamos en la comarca y por la comarca y estas ayudas son muy necesarias".



La presidenta de AFA-Guardo, Eulalia Pinilla, recibe la donación íntegra de la recaudación obtenida en Naturcyl.

Agropal, reconocido por su defensa del medio rural y el producto local

Súper Agropal ha sido galardonado por sus valores empresariales en el medio rural y su defensa del producto local, así como por la creación de empleo en la ciudad y en el medio rural. Este reconocimiento lo ha recogido el presidente de la cooperativa, Cipriano Rodríguez, en la gala del 20 aniversario de Cope Palencia.

Estos galardones, entregados el pasado 7 de octubre, reconocen los valores y el esfuerzo de personas, empresas e instituciones en diferentes ámbitos de la sociedad palentina.



Cipriano Rodríguez, presidente de la cooperativa, recibe el premio por la defensa del medio rural y el producto local.

Nuestra gasolinera entrega un premio del concurso #VolvemosAViajar de Repsol



El ganador, Óscar Garachana Iglesias, recibe su premio por repostar en la gasolinera de Agropal.

Repsol puso en marcha el pasado mes de junio el concurso #VolvemosAViajar dirigido a los usuarios de la aplicación Waylet y donde se podía participar por repostajes iguales o superiores a 30 €.

En esta campaña, a nivel nacional, uno de los ganadores fue un cliente de la gasolinera Repsol ubicada en las instalaciones de la cooperativa en Calle Francia (Palencia). Óscar resultó ganador de una noche en Paradores para dos personas.

Ahora también te suministramos AdBlue en tu explotación



Recuerda que en Agropal te llevamos Gasóleo A y B a tu domicilio y a tu explotación, o puedes repostar en los postes de la cooperativa.

Algunas máquinas como los tractores y demás maquinaria con motores diésel están ya equipados con tecnología SCR, que precisa un líquido denominado AdBlue. El AdBlue se almacena en un depósito independiente del utilizado para el gasoil.

La instalación de AdBlue en un vehículo se compone, básicamente, de un depósito, una bomba inyectora y un inyector-nebulizador. Es una instalación delicada y sensible a la suciedad y a la contaminación. Las averías causadas por ambos motivos pueden ser muy caras, por lo que hay que tener en cuenta:

- A la hora de rellenar el depósito hay que ser cuidadosos y exigentes con la limpieza del tapón y boca de carga, para evitar que entre suciedad en el depósito y por tanto en el circuito-bomba-inyector.
- Para el trasiego o relleno, utilizar un recipiente nuevo y específico. no utilizar recipientes o garrafas que hayan tenido otros productos, por ejemplo, gasóleo, que reaccionan con el AdBlue.

Los camiones de reparto de gasoil de la cooperativa se están adaptando para poder suministrar, también, AdBlue a granel en tu explotación. Esto se suma al servicio que ya ofrece la cooperativa, muy demandado por lo socios, como es el suministro de gasoil en vuestra explotación.

Te esperamos en redes sociales



Envíanos tus vídeos de actividades agrícolas o ganaderas y los publicaremos en las redes sociales de la cooperativa. ¡Gracias!

Si quieres estar al día de la información de tu cooperativa:

Facebook	@Agropalsc
Twitter	@AgropalSC
Instagram	agropal_sc
YouTube	Agropal Grupo Alimentario

En Agropal hacemos más cómoda tu vida y más rentable tu explotación



AGRICULTURA

- Recogida, almacenamiento y comercialización de cereales, proteaginosas, oleaginosas, alfalfa y forrajes.
- Asesoramiento técnico en campo.
- Fabricación y distribución de fertilizantes de mezcla, blending, nitrogenados, complejos, líquidos y especiales.
- Distribuidores principales de fitosanitarios líderes.
- Producción y comercialización de Semilla Certificada R1 y R2.
- Comercialización de semillas de todos los cultivos.
- Combustible (estaciones de servicio, distribución de gasóleo a domicilio...).

GANADERÍA

- Venta y distribución de piensos, mezclas, alfalfas, forrajes y materias primas.
- Asesoramiento técnico: nutricional y veterinario.
- Recogida en la explotación, transformación y comercialización de leche, lechazos y terneros.
- Productos zosanitarios, higiene de ordeño y de ensilado.

SERVICIOS

- Seguros agrarios, ganaderos, hogar, accidentes, vida, vehículos...
- Tramitación PAC.
- Asesoramiento fiscal y laboral.
- Contabilidad y Declaración Renta.

TIENDAS

- Agro-Tienda.
- Tienda de recambios.
- Supermercados.

