



Jornadas de campo 2024
Semilla certificada Agropal: tu mejor aliada
Localizactiv y Localizatec
Novedades seguros y fiscalidad
Mezclas Agropal para pequeños rumiantes



LA AVENA ES FUTURO



María González Corral
Consejera de Agricultura y Ganadería
Entrevista en páginas centrales



Creemos futuro para el campo español

AGROPAL
GRUPO ALIMENTARIO

NaturAvena
Planta de Avena para Consumo Alimentario

TÚ TAMBIÉN PUEDES BENEFICIARTE

Las obras de la fábrica de avena avanzan a buen ritmo, estarán terminadas en julio de 2025 para recibir tu cosecha.

SERVICIOS

Carne de Cervera	686 458 065
Cereaduey	979 165 727
Cereales y Forrajes	979 165 731
Contabilidad y Fiscalidad	979 165 729
Fitosanitarios y Semillas	979 165 726
Fitosanitarios (Móvil)	606 407 689
Ganadería	979 166 087
Liquidaciones	979 165 116
Oficinas Benavente	980 633 143
Oficinas Palencia	979 165 116
Pedidos Fertilizantes	979 165 739
Pedido Gasóleo Benavente	980 630 661
Pedido Gasóleo Palencia	979 165 724
Pedido Gasóleo Toro	980 690 641
Pedidos Ganadería (tfn. gratuito 24h)	900 103 166
Pedidos Pienso	980 636 010
Quesos Cerrato	979 790 080
Seguros Benavente	980 638 154
Seguros Corrales	980 521 663
Seguros Palencia	979 165 728
Seguros Reinosa	942 752 187
Seguros Toro	980 690 641
Seguros Valladolid	983 372 295
Tienda de Repuestos	979 165 008
Transportes	979 165 730

ALMACENES

LEÓN

Toral de los Guzmanes	987 760 525
Valcabado del Páramo	987 666 008
Valencia de Don Juan	636 527 826
Villaquejida	987 774 690

SALAMANCA

Bañobárez	923 506 038
Lumbrales	923 512 178

CANTABRIA

Reinosa	942 752 187
---------	-------------

ZAMORA

Barcial del Barco	690 320 337
Benavente	980 632 831
Corrales	980 560 283
Fuentesaúco	980 600 288
Micereces de Tera	980 658 650
Quiruelas de Vidriales	980 646 376
Santa María de la Vega	980 651 580
Santovenia del Esla	980 563 042
Toro	980 690 641
Zamora	980 160 842

VALLADOLID

Becilla de Valderaduey	983 746 064
Mayorga	983 751 224
Medina del Campo	983 802 799
San Pedro de Latarece	983 723 057
Simancas	608 020 817
Tordesillas	983 770 003
Villabrágima	983 714 571
Villalón de Campos	983 740 018

PALENCIA

Aguilar de Campoo	979 122 839
Amusco	979 802 121
Astudillo	979 822 903
Baltanás	979 790 081
Castrillo de Don Juan	649 290 796
Castrillo de Villavega	683 229 198
Castromocho	979 835 783
Cevico de la Torre	979 783 297
Dueñas	979 780 587
Herrera de Pisuegra	979 130 585
Itero de la Vega	681 332 060
Magaz	979 784 971
Osorno	979 817 000
Palenzuela	979 182 020
Paredes de Nava	979 830 263
Torquemada	979 800 075
Villoldo	979 185 116

EDITA:

AGROPAL S. Coop.

C/ Francia P-52 - 34004 • Palencia • Tel.: 979 165 116 • Fax: 979 166 081
www.agropalsc.com • diseloalpresidente@agropalsc.com

CIRCULAR INFORMATIVA

Dep. Legal P-292/00
Boletín 87

Queda terminantemente prohibida la reproducción total o parcial de cualquier apartado de este boletín sin autorización previa.

Sumario

La avena es futuro.....	3-4	Toma de decisiones en alimentación.....	30-32
Avena para copos.....	6-7	Agropal recibe la cebolla de honor.....	33
Ensayo avena.....	8	Pienso en tacos Agropal para ganado extensivo.....	34
Año de buena cosecha con Megactiv E+S Plus.....	10	Importancia del correcto manejo de los machos...	36-37
Jornadas de campo 2024.....	11-13	Mezclas Agropal para pequeños rumiantes.....	38-39
Semilla certificada Agropal.....	14	Calentamiento ración rumiantes.....	40-41
XI Congreso "El futuro del cereal".....	16-18	Las garrapatas en vacuno de carne.....	42-43
Localizactiv y Localizatec.....	20	Visita Organización Colegial Veterinaria.....	44-45
La alfalfa de secano.....	22	Novedades en el departamento de seguros.....	46-51
Tratamiento fitosanitario en vezas.....	23	Novedades en el departamento de fiscalidad.....	52-54
Técnico de campo de Agropal.....	24	Legislación instalación Gasóleo B.....	54
Entrevista María González.....	25-27	Te contamos y te interesa.....	56-57
Entrevista José Antonio Martínez Gallego.....	28-29	Trabajar de forma segura al arar y sembrar.....	58

La avena es futuro

La cooperativa introduce nuevas variedades de avena más productivas, más rentables y muy demandadas para el consumo humano.



La avena es un aliado para la salud, es un cereal muy completo y equilibrado, altamente beneficioso para el sistema cardiovascular. Contribuye a reducir los niveles de colesterol LDL, mejor conocido como “colesterol malo”. Es rica en betaglucanos, una fibra soluble que ayuda a reducir los niveles de glucosa en sangre.

Desayunar avena está considerado uno de los mejores hábitos alimenticios que puedes tener, ya que aporta carbohidratos de absorción lenta que suministran energía y mantienen a raya los niveles de azúcar. La avena está considerada un superalimento porque su efecto reductor del colesterol está demostrado científicamente.

La avena es un cultivo tradicional en nuestra comunidad. Castilla y León, ocupa el segundo lugar en el ranking de producción de avena en España, y la avena ocupa el tercer lugar entre los cereales de invierno en Castilla y León tras el trigo y la cebada.

La avena tradicionalmente se ha venido cultivando como forraje o grano de gran calidad para la alimentación animal, pero las actuales tendencias de consumo hacia alimentos saludables y naturales está haciendo que su consumo en alimentación humana esté creciendo exponencialmente. La avena es un cultivo rústico que se desarrolla muy bien en suelos pobres de secano, compete

muy bien con las malas hierbas y tiene unas bajas necesidades de fertilizantes y fitosanitarios lo que implica que se pueden conseguir las mismas producciones con menores costes. Es más, una aplicación excesiva de fertilizantes nitrogenados, o un riego de más, puede hacer que el cultivo crezca en exceso y la cosecha merme sustancialmente.

La falta de fábricas en España y el bajo rendimiento industrial de las variedades tradicionales, que tienen granos de pequeño tamaño, ha hecho que España se haya convertido en un país netamente importador de avena para consumo humano. Es normal ver en las principales cadenas de distribución de nuestro país como la avena procede de otros países europeos e incluso fuera de la UE.

Por el futuro de nuestra agricultura, y por la soberanía alimentaria de nuestro país, **Agropal ha emprendido el proyecto FUTURAVENA que pretende crear futuro para el campo español.**

FUTURAVENA pasa por introducir nuevas variedades de avena, modernas, más productivas, con menores costes de producción al reducir sustancialmente las dosis de siembra. FUTURAVENA supone también el desarrollo de modernas técnicas de cultivo orientadas a evitar

la contaminación del cultivo de avena con otros cereales como son trigo, cebada o centeno, de manera que podemos garantizar a los clientes avena libre de estos cereales que para muchos consumidores suponen un gran problema por su contenido en gluten.

Pero el proyecto FUTURAVENA de Agropal va un paso más adelante con la puesta en marcha de una de las instalaciones industriales más modernas de Europa para la producción de copos, salvado y harina de avena destinados a abastecer las crecientes necesidades de la industria alimentaria española.

Agropal ha impulsado la puesta en marcha y desarrollo del Polígono Industrial de Magaz de Pisuerga. Sobre una superficie de 65.000m² desde inicios de 2024 las obras de la nueva fábrica de avena avanzan a buen ritmo habiendo concluido ya la instalación de los silos de materia prima y alcanzando ya la cuarta planta de la torre de proceso. La idea es que a finales de 2024 se alcance la cumbre de la torre y en los primeros meses de 2025 se instalen las diferentes maquinarias de proceso.

La fábrica se ha diseñado pensando en la SOSTENIBILIDAD y el aprovechamiento de las energías renovables. La energía eléctrica necesaria para los diferentes motores, equipos y procesos está previsto generarla con energía solar y la energía térmica para producir el vapor necesario en los diferentes procesos de producción con una caldera de biomasa alimentada con la cáscara de la propia avena.

La fábrica está previsto que inicie su funcionamiento en Julio de 2025, y una vez concluido el periodo de pruebas y puesta en marcha se espera que esté plenamente operativa en septiembre de 2025, por lo que los agricultores que quieran entregar su avena en esta nueva fábrica ya pueden sembrar sus fincas de las variedades de avena recomendadas por Agropal esta próxima sementera. Tenemos que orientar nuestras producciones a las demandas actuales de los consumidores.

La fábrica nace con la finalidad de que los productos que se están importando de fuera de España se consigan producir aquí, en Castilla y León.

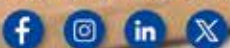
Agropal crea futuro para el campo español y anima a todos los socios, agricultores y ganaderos, a construir juntos ese futuro.

AVENA un tesoro nutricional

- Control colesterol
- Control azúcar
- Bajo en grasas
- Antioxidantes



AGROPAL
GRUPO ALIMENTARIO



Nos gusta la vida saludable

Fertilizantes

Megactiv E+S Plus

UN PASO POR DELANTE

MEJORES COSECHAS
MEJORES RESULTADOS



Motor de crecimiento de las plantas.



Fortalece el crecimiento y el enraizamiento.



Esencial en la fotosíntesis.



Irreemplazable en el proceso metabólico de las plantas.



Responsable de la división celular.



Imprescindible en la formación de proteínas, vitaminas y enzimas.

Mejora la eficiencia de los nutrientes

Nutre a tu cultivo de forma equilibrada



AGROPAL
GRUPO ALIMENTARIO

Mejora la rentabilidad de tus cultivos

Nutre de una manera completa tu cultivo

Abona en confianza

Megactiv E+S Plus sementera

Megactiv E+S Plus cobertera

Megactiv E+S Plus maíz

Megactiv E+S Plus girasol

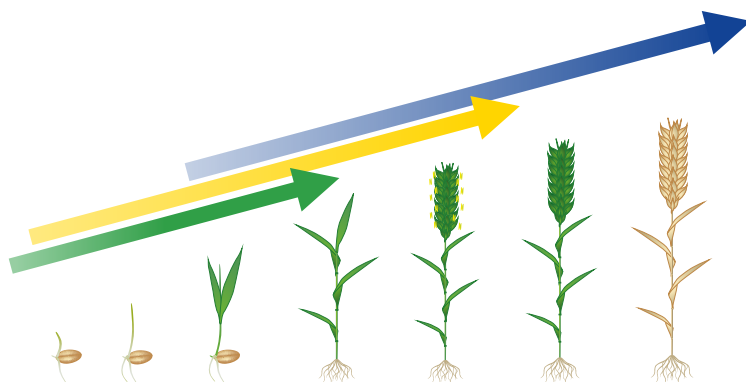
Megactiv E+S Plus alfalfa

Megactiv E+S Plus remolacha

Megactiv E+S Plus patata

Megactiv E+S Plus viña

Megactiv E+S Plus leguminosas



Megactiv incorpora cada nutriente en diferentes formas para cubrir las necesidades de la planta durante todo el ciclo del cultivo

Avena para copos: Un futuro prometedor para nuestra cooperativa

El proyecto que nació en Agropal, dedicado a la producción de avena para la fabricación de copos destinados al consumo humano, ha concluido su primer año con excelentes resultados. Este logro es un testimonio del esfuerzo colectivo y la dedicación de cada uno de los agricultores y profesionales que han trabajado para hacer de esta iniciativa un éxito.

UN RESUMEN DEL PRIMER AÑO

El primer año ha superado nuestras expectativas. Logramos establecer una base sólida para la producción de avena de alta calidad, que ha sido bien recibida por el mercado. Gracias a la implementación de prácticas agrícolas sostenibles hemos conseguido una cosecha que no solo cumple con los estándares de calidad requeridos a nivel agrícola, sino que también ha logrado destacarse en valor nutricional. Hemos alcanzado un rendimiento óptimo, lo que demuestra el potencial de nuestra tierra y la capacidad de nuestros técnicos y agricultores. Además, la demanda de nuestros copos de avena en el mercado es significativa, lo que nos posiciona de manera competitiva en el sector agroalimentario.

MEJORANDO LA PRODUCCIÓN

Con el objetivo de optimizar la producción, el equipo técnico de la cooperativa ha llevado a cabo ensayos con diferentes variedades de avena. Estos ensayos se han enfocado en analizar el desarrollo y las características agronómicas de las diferentes variedades, incluyendo su resistencia a enfermedades, rendimiento, y adaptabilidad a nuestras condiciones climáticas y de suelo. Los resultados de estos ensayos son fundamentales para informar a los agricultores sobre la mejor forma de producir avena destinada a la fabricación de copos. A través de estos estudios, hemos identificado las variedades que no solo ofrecen el mayor rendimiento, sino que también proporcionan la calidad necesaria para cumplir con los estándares del mercado. Este conocimiento ase-

gura que cada agricultor esté bien informado y pueda tomar decisiones basadas en datos concretos.

PRODUCCIÓN DE AVENA



A continuación, recordamos los aspectos más relevantes a tener en cuenta para la producción de avena para copos.

- Atrasar la siembra todo lo posible, con la finalidad de ajustar el ciclo de producción evitando así la presión de enfermedades y los daños por heladas.
- Es posible sembrarla en suelos ácidos, con pH comprendidos entre 5 y 7 y poco fértiles, debido a su gran adaptación.
- Elección de parcelas limpias de hierbas adventicias, especialmente de monocotiledóneas, debido a la limitación de materias activas para este cultivo.
- Por cada tonelada de avena producida las necesidades nutricionales del cultivo son: 24 a 30 uf/Ha de N, 10 a 14 uf/Ha de P₂O₅ y 23 a 35 uf/Ha de K₂O. El exceso de nitrógeno alarga el ciclo vegetativo de la planta, lo cual no es conveniente, pues se corre el riesgo de asurado del grano.

LO QUE VIENE EN EL SEGUNDO AÑO

La segunda campaña del proyecto comienza con renovadas energías y con la experiencia adquirida en el año anterior. Nos encontramos en una posición ideal para expandir y optimizar nuestro proyecto. A continuación, se detallan algunos de los objetivos y mejoras que implementaremos en esta nueva etapa:

1. Ampliación de la superficie de cultivo: dado el éxito obtenido, planeamos aumentar la superficie dedicada a la avena para la fabricación de copos. Esto permitirá incrementar la producción y satisfacer una mayor demanda en el mercado con un producto pro-

ducido por agricultores locales.

2. Mejoras en la infraestructura de postcosecha: Agropal invierte en infraestructuras para el almacenamiento y procesamiento de la avena, asegurando que los granos mantengan sus condiciones y calidad desde la cosecha hasta el procesado final de los copos.
3. Capacitación continua: continuaremos ofreciendo nuestra experiencia y formación para que todos los miembros de la cooperativa estén al día con las mejores prácticas agrícolas.

LA IMPORTANCIA DEL TRABAJO EN EQUIPO

El éxito de este proyecto es, sin duda, el resultado del trabajo en equipo. Cada agricultor ha aportado su experiencia, conocimientos y dedicación, lo que ha sido fundamental para alcanzar los objetivos del primer año. En este segundo año, es esencial mantener esa cohe-

sión y compromiso.

Estamos convencidos de que, trabajando juntos, lograremos consolidar los logros obtenidos, superar nuevos desafíos y abrir nuevas oportunidades para todos

CONCLUSIÓN

La siembra de avena para copos representa una oportunidad única para diversificar nuestra producción agrícola y fortalecer nuestra posición en el mercado agroalimentario. Los resultados del primer año son prometedores, y estamos seguros de que, con el esfuerzo conjunto, este segundo año traerá aún mayores éxitos. Agradecemos el apoyo continuo, compromiso y colaboración con este proyecto. Sigamos adelante con la misma pasión y determinación que nos caracteriza, y hagamos de la avena un símbolo de calidad y éxito para nuestra cooperativa.

Si quieres participar en este importante proyecto, habla con el encargado de tu almacén o con tu técnico de campo.

Súmate al Alto Rendimiento

TÚ TAMBIÉN PUEDES BENEFICIARTE



Semillas de cereal

Descárgate nuestro catálogo de semillas



PREMIO
#alimentosdeespaña
2021

INDUSTRIA ALIMENTARIA



Somos el mayor productor de semilla certificada de CyL **AGROPAL**
683 331 510 • semillacertificada@agropalsc.com • C/ Francia, P-52 • 34004 Palencia GRUPO ALIMENTARIO

La avena, un cultivo a tener en cuenta en nuestra rotación

La avena es una opción muy interesante a la hora de introducir nuevos cultivos en nuestra rotación, aportando numerosas propiedades beneficiosas al suelo. Es uno de los cereales más equilibrados y completos desde el punto de vista nutricional.

La avena ha sido siempre un cultivo que se sembraba en terrenos de mala calidad por su rusticidad y por su capacidad de producir donde el trigo y la cebada no era rentable, o también para producir forraje.

Y como era un cultivo del cual se sembraban pocas hectáreas las casas obtentoras de semilla tampoco destinaban recursos financieros a investigar para sacar nuevas variedades más productivas y con mejores características.

Pero eso ha cambiado, en los últimos años se han desarrollado nuevas variedades de avena que superan ampliamente en producción a las variedades más antiguas, incluso en suelos de mayor calidad las producciones que se llegan a obtener hacen de la avena un cultivo a tener en cuenta en nuestras rotaciones.

Desde Agropal hemos querido comprobar todo el potencial que tienen las nuevas variedades de avena y como se adaptan a distintos climas y suelos, por eso hemos realizado un ensayo con 9 variedades de avena y hemos puesto como testigo la avena Aentree. El ensayo se realizó en Villaquejida (León), la siembra se realizó muy tarde para lo que viene siendo normal en una avena, el 7 de febrero, pero es que las condiciones climáticas y el tipo de parcela hizo imposible sembrarla antes. La parcela se sembró el año anterior de garbanzos.

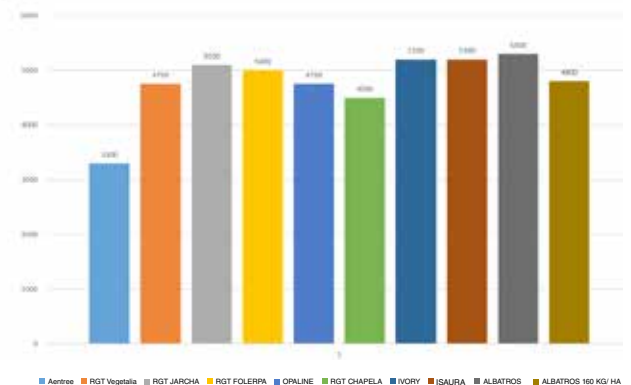
- La dosis de siembra fue de solo 90 kg/ha muy por debajo de la dosis que se suele usar que va de 160 a 180 kg/ha.
- Las variedades usadas fueron: Aentree, Rgt Vegetalia, Rgt Jarcha, Rgt Folerpa, Opaline, Rgt Chapela, Ivory, Isaura y Albatros.
- Se fertilizó la parcela con 400 kg de Megactiv E+S plus 20-10-5.



- El tratamiento fitosanitario que se realizó fue: Tripali 35gr/ha.
- La media de producción de las variedades más nuevas fue de 4.975 kg/ha. La avena Aentree fue la que menos producción obtuvo, solo 3.300 kg, pero hay que decir en su favor que es la avena con el ciclo más largo y sembrarla tan tarde la perjudicó claramente.

En la siguiente tabla podemos ver la producción a nivel individual de cada producción:

Ensayo de avenas con PMG



Conclusión: Las variedades más productivas fueron Albatros, Isaura e Ivory.

**Para tu próxima sementera piensa en la avena.
Contacta con tu técnico de campo para más información.**

PicoMax®

La evolución en el control de la amapola resistente

PicoMax® es la nueva solución de BASF para el control de malas hierbas de hoja ancha en cereales.

Maximiza la eficacia de tu aplicación gracias a la formulación innovadora de **PicoMax®**.



BASF
We create chemistry

Año de buena cosecha con Megactiv E+S Plus

Las diferencias que hemos visto este año de producción entre agricultores que han abonado bien y los que escatimaron en fertilización han sido grandes, lo que para muchos ha sido un año bueno para otros ha sido un año normal o regular.

Desde Agropal consideramos que nuestro deber como cooperativa es proponer a los socios soluciones de abonado que les aporten la máxima rentabilidad. Como pilar fundamental de nuestra recomendación van a estar nuestros fertilizantes Megactiv E+S Plus, los cuales llevan dos años demostrando su enorme potencial marcando diferencia con otros abonados y que nos proporcionan una nutrición integral de nuestros cultivos al mínimo coste y la máxima rentabilidad.

Este año las extracciones han sido altas debido a la buena producción obtenida y nuestra recomendación este año es aportar con la fertilización las mismas unidades que se llevó la cosecha. Y como podemos ver en el cuadro de abajo, no solo extrae la cosecha los tres nutrientes principales, sino también el Magnesio, el Calcio y el Azufre.

Recordemos que cada tonelada de cereal producida extrae estas unidades:

	Trigo	Cebada	Avena
Nitrógeno	28-40	24-28	24-30
Fósforo	9-15	10-12	10-14
Potasa	20-35	19-35	23-35
CaO	5-7	10	-
MgO	3.5-5	5.2	-
S	5.2	4.1	6.1



Con los fertilizantes Megactiv E+S Plus logramos una nutrición integral de las plantas al mínimo coste, maximizando el aprovechamiento de los nutrientes aportados, que nos permitan avanzar en la nueva agricultura de precisión, profesional y de futuro. Logramos una fertilización más eficiente y rentable, prestando atención a los nutrientes principales, pero también a los nutrientes secundarios.

Recordamos que la gama Megactiv E+S Plus aporta distintas formas de nitrógeno, incluido nitrógeno estabilizado, para aumentar su eficiencia y reducir las pérdidas, distintas formas de fósforo para aumentar su asimilación y disminuir la retrogradación, distintas formas de potasa, incluido sulfato potásico, y los principales microelementos necesarios para un buen desarrollo de nuestros cultivos.

Megactiv E+S Plus es un fertilizante que agrupa lo mejor de la fertilización actual.

AGROPAL ABONA EN CONFIANZA



Jornadas de Campo 2024

Con la participación de más de 280 socios, la cooperativa celebró las Jornadas de Campo en las que, cada año, socios y clientes conocen y valoran cuáles son las variedades que mejor se adaptan a las explotaciones.

A lo largo de tres días del mes de junio, se celebraron las Jornadas de Campo de Agropal, que cada año muestra a socios y clientes los resultados obtenidos en los ensayos de las diferentes variedades de cereal. Como cada año, se mostró a socios y clientes los resultados obtenidos en los ensayos de las diferentes variedades de cereal. Un año más, la cooperativa contó con una gran respuesta por parte de los socios ya que fueron más de 280 socios los que se acercaron a conocer y valorar las variedades que mejor se adaptan a sus explotaciones.

De nuevo, pusimos en marcha estaciones didácticas por las que fueron pasando los diferentes grupos de socios:

1. Ensayo de variedades de cebada:

Conocimiento de sanidad, ciclos, precocidad a espigado y maduración, altura y producción.

2. Ensayo de variedades de trigo:

Al igual que en la cebada: conocimiento de sanidad, ciclos, precocidad a espigado y maduración, altura y producción.

3. Control de plagas:

Se trataron las principales plagas (como zebro o tronchaespigas) qué daño produce en los cultivos y cómo combatirlo.

4. Seguros:

Casos prácticos en siniestros de seguros agrícolas.

5. Drones para aplicación de fitosanitarios:

Una herramienta para poder combatir plagas o malas hierbas para momentos concretos o lugares concretos.

En Agropal realizamos ensayos durante varios años del nuevo material genético que nos aportan los obtentores hasta elegir el que aporta a nuestros socios una mayor producción y rentabilidad en sus condiciones de cultivo. Probamos diferentes variedades de trigo, cebada y leguminosa, que realizamos en varios campos de ensayo propios. Se trata de lugares seleccionados por sus condiciones en cuanto a climatología y suelo, situados en Palencia, Valladolid, Zamora y León.

Con la información que se obtiene en estos ensayos, el equipo técnico de Agropal, con las opiniones recibidas de los socios, decide qué variedades forman parte de nuestro catálogo de semilla certificada, que está compuesto por variedades perfectamente testadas que van a ofrecer a nuestros socios una garantía de acierto en la elección de las variedades a sembrar en su explotación. Un catálogo actualizado anualmente que incluye tanto variedades que ya han demostrado su potencial en las parcelas a nivel productivo como otras nuevas testadas por la cooperativa durante varios años en sus campos de ensayo.

CAMPO DE ENSAYO CUBILLAS DE CERRATO (PALENCIA)

TRIGO	Con fungicida (kg/ha)	Sin fungicida (kg/ha)
CHAMBO	6.368	5.650
SOFRU	5.877	5.263
SOLLARIO	5.740	5.381
FILON	5.561	4.929
NEMO	5.526	4.912
SOLERANZA	5.526	5.000
RIMBAUD PMG	5.526	5.020
SO1810	5.502	4.978
RIMBAUD	5.351	5.000
SO 22750	5.351	4.763
CELEBRITI	5.350	4.824
ASTERION	5.350	4.912
LG ALBUFERA	5.263	4.561
ANTONELLO	5.000	4.561
SPIROU	5.000	4.824
ALVAREZ	5.000	4.912
PAISANO	4.912	4.913
2160	4.912	3.771

CEBADA	Con fungicida (kg/ha)	Sin fungicida (kg/ha)
SPAZIO	7.814	7.281
SARATOGA	7.339	7.268
LG CENTELLA	7.204	7.154
ALCANTARA	7.175	7.142
NOBLESSE	6.884	6.667
IBAIONA	6.789	6.460
FANTEX	6.761	6.457
LD1518	6.605	6.578
BIDASOA	6.512	6.101
RGT GIBRALTAR	6.479	6.368
FARANDOLE	6.385	5.830
ANSOLA	6.291	5.857
OVNIS	6.239	5.877
LAVANDA	5.915	5.698
SANDRA	5.769	5.412
LAVANDA	5.727	5.250
PIXEL	5.596	5.263
MENDIOLA	5.581	5.085

Como todos los años realizamos el ensayo de las variedades en bandas. Este año, como diferenciación, se trató la mitad de la banda con fungicida y la otra mitad se dejó sin tratar para comprobar si el tratamiento nos ofrecía un aumento de producción.

Se observó que en todos los casos la producción aumentaba, todos sabemos que el año pasado fue un año lluvioso y aunque no hubo casi ataque en los trigos de roya amarilla, pero la septoria fue muy agresiva con nuestros cereales, de ahí la diferencia de producción en la mitad tratada.

En las cebadas hubo mucho heminthosporium desde la sa-

lida de Enero, agravado posteriormente con un ataque de Rinchosporium. Estas dos enfermedades fúngicas penalizaron la producción de la cebada que no se trató con fungicida.

Cabe destacar en trigos que la banda sembrada de trigo Rimbaud con el PMG (peso de mil granos) gastando menos semilla dio mayor producción, concretamente 175 kg más que la banda sembrada de trigo Rimbaud a la dosis normal usada por el agricultor.

En cebada destacó la producción de la variedad Spazio, que tras tres años en ensayo este año la hemos incorporado al catálogo de Agropal.

Descarga el Catálogo de Semillas Agropal 2024/25 en www.agropal.com o escaneando el código QR con tu móvil



CAMPO DE ENSAYO EN CASTROGONZALO (ZAMORA)

TRIGO	Producción (kg/ha)	CEBADA	Producción (kg/ha)
RGT PAISANO	3.471	SANDRA	2.310
RIMBAUD	3.300	SPAZIO	2.148
FILON	3.279	LAVANDA	2.056
CHAMBO	3.198	SARATOGA	2.040
LG ALBUFERA	3.167	RGT ALCANTARA	1.926
SOLLARIO	2.938	RGT GIBRALTAR	1.920
SOFRU	2.882	LG CENTELLA	1.902
SO 2160	2.875	KWS OVNIS	1.890
RGT NEMO	2.813	IBAIONA	1.860
ASTERION	2.727	FARANDOLE	1.740
LG ALVAREZ	2.691	TUDELA	1.728
CELEBRITY	2.650	FANTEX	1.714
ANTONELLO	2.604	PIXEL	1.710
SO 1810	2.562	CODIGO 123	1.688
KWS ULTIM	2.466	LD 1518	1.548
		THALIS	1.432

En el campo de ensayo de Castrogonzalo las producciones que se obtuvieron fueron bajas, ya que hubo un pedrisco que mermó la producción afectando principalmente a la zona donde estaba sembrado el ensayo. Aquí no se realizó tratamiento fungicida, debido a que el tiempo no lo permitió.



Los resultados de los campos de ensayo por años demuestran cómo se adaptan las diferentes variedades de trigos y cebadas a las vicisitudes anuales en cuanto a climatología, enfermedades, heladas, etc., pero para hacernos una idea hay que fijarse en la media de los ensayos de los tres últimos años para que se pueda comprobar la estabilidad en los rendimientos de cada variedad. Hay que buscar una variedad productiva pero estable.

Si quieres ver el reportaje de la cooperativa en el programa Surcos de TVCYL puedes hacerlos escaneando este código QR



Un año más, agradecemos a los socios su participación en estas jornadas que organiza la cooperativa con el objetivo de que conozcáis qué variedades se adaptan mejor a vuestro terreno para conseguir la máxima rentabilidad en vuestra explotación.

Asimismo, agradecemos a todos los socios colaboradores que han dedicado su tiempo a la siembra y puesto sus parcelas a disposición de estos ensayos que son tan útiles para el progreso de todos los socios que forman Agropal.

Semilla certificada Agropal: tu mejor aliada

Desde la cooperativa te recordamos la importancia de conocer el peso de mil granos de semilla para una siembra óptima.

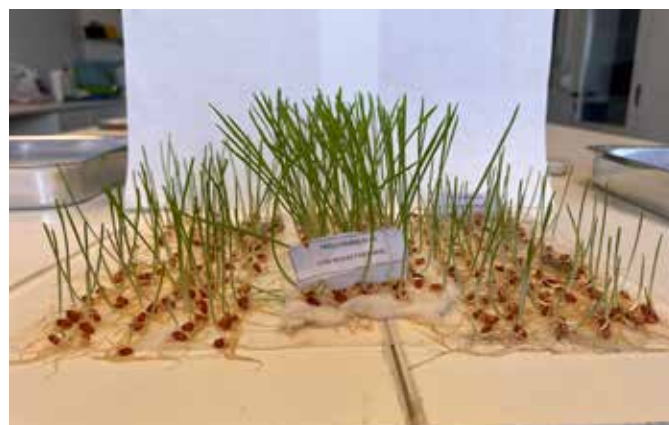
La semilla certificada de Agropal es tu mejor aliada para obtener la mayor rentabilidad de tu explotación. Existen dos razones que la hacen diferentes a todas las demás:

- Su tratamiento único con NovactivForte.
- La recomendación de siembra basada en el PMG, no en kilos por hectárea.

AGROPAL NOVACTIV FORTE

NovactivForte es un tratamiento único, a base de los mejores fungicidas, enzimas para un mayor aprovechamiento de los nutrientes del suelo y micronutrientes esenciales para el enraizamiento.

Este tratamiento lo lleva única y exclusivamente la semilla certificada de Agropal y gracias a él podemos ver varios efectos entre ellos, que el cereal nazca con mayor homogeneidad, nazca más rápido, tenga una mayor resistencia al frío, a la sequía y a las enfermedades, mejora el aprovechamiento de los nutrientes y de la humedad del suelo al tener un mayor número de raíces secundarias, y todo esto se traduce en una mayor producción.



PMG (Peso de mil granos)

Agropal te ofrece desde hace 3 años el PMG de todos sus lotes de semilla certificada para que todos los agricultores puedan sembrar a la dosis más idónea, no solo para ahorrar costes de la semilla, sino también para lograr una mayor producción.

En las cebadas híbridas, en girasol y maíz, los agricultores hablan a la hora de sembrar de semillas por hectárea, ¿por qué en el cereal no?

Hasta hace unos años el agricultor reemplazaba su semilla y no la consideraba un coste elevado, pero si echamos cuentas es casi tan cara la semilla del agricultor como la semilla certificada.

Está demostrado que las mejores producciones las obtenemos sembrando entre 300 a 400 plantas por metro cuadrado, no hace falta más.

Agropal te informará del PMG de tu semilla y la dosis por hectárea que debes sembrar según ese PMG. Para ello puedes llamar al técnico de tu zona y él te dará todos estos datos. Así podrás sembrar a la dosis óptima.

Si estás interesado en ser productor multiplicador de semillas con la cooperativa, llama al 979 165 726 o a tu técnico de campo, quien te dará toda la información que necesites.



Knowledge grows

No abones ahora,
espera al ahijado
y ¡ahorra!



YaraMila™
ACTYVA

- ✓ Evita las pérdidas del abonado de fondo.
- ✓ Ahorra aportando nutrientes disponibles para la planta en el período de máxima demanda.
- ✓ Incrementa hasta un **+19%** la producción*.

¡Escanea el QR y
descubre más sobre
estos productos!



Nutrición de precisión en el ahijado

XI Congreso “El Futuro del Cereal”

Cerca de 600 personas siguieron el Congreso del Cereal que, un año más, reunió a expertos y profesionales vinculados a la producción de cereales a nivel nacional.



Ramón Armengol, de Cooperativas Agro-alimentarias de España, realizó la ponencia inaugural

Agropal, en colaboración con Interempresas Media, a través de su cabecera Tierras Agricultura, organizaron el pasado 11 de septiembre la undécima edición del Congreso ‘El Futuro del Cereal’ en la localidad palentina de Magaz de Pisuerga. Una jornada técnica que se ha convertido en un referente para el sector de los cereales en España.

Un año más, expertos de reconocido prestigio participaron en un encuentro donde se promueve el intercambio de conocimiento y el fomento de las relaciones comerciales entre los profesionales del sector. La amplia asistencia al Congreso, tanto presencial como vía streaming, reafirmaron la vocación de un evento pensado para mostrar las últimas tendencias en la producción de cereales.

El vicepresidente de Agropal, Ángel Luis Atienza, inauguró la jornada agradeciendo el apoyo de socios, ponentes y empresas relacionadas del sector presentes que hacen posible que este Congreso cumpla la undécima edición. Durante la inauguración contamos con la presencia de la presidenta de la Diputación de Palencia, María Ángeles Armisén.

Como suele ser habitual uno de los temas más destacados fue la Política Agraria Comunitaria (PAC). Ramón Armengol, representante español en el COPA-COGECA y miembro del Consejo Rector de Cooperativas Agro-alimentarias de España, remarcó que “a pesar del pesimismo que ha imperado en la Unión Europea en los últimos tiempos, se ha producido un cambio de tono en el que ahora se reconoce el papel crucial de la agricultura”. Un cambio de postura en el seno de la UE que, en buena medida, vino motivado por las protestas de agricultores y ganaderos europeos en el arranque de 2024.

Armengol dio una serie de claves a nivel comunitario que afectan de forma directa al sector, como es la guerra entre Rusia y Ucrania, una contienda que “está comprometiendo fondos que en principio deberían destinarse a la agricultura europea”, afirmó. El representante de Cooperativas aludió a un “ataque frontal a nuestro trabajo por parte de

distintas organizaciones”, en clara alusión al lobby ‘verde’ de Bruselas y subrayó que el cambio climático “es una amenaza real para el desarrollo de la actividad agraria”. En este punto hizo hincapié en que para hacer frente a esta situación “es preciso ser competitivos ante la amenaza climática y la imposibilidad de fijar o controlar los precios en el mercado”.

Para finalizar su exposición, Ramón Armengol habló sobre el posible tratado entre la UE y Mercosur que, a su entender, “ofrece oportunidades a largo plazo, pero países como Francia se sienten amenazados y de momento se oponen al acuerdo comercial”. A modo de conclusión, Armengol instó a los asistentes a “cuidar a su cooperativa” porque “es la mejor forma de que los agricultores y ganaderos podamos salir adelante”.

Retos en la fertilización del cereal

Uno de los puntos clave en la producción de cereales es la fertilización. La importancia de la nutrición vegetal y el impacto económico y ambiental que tiene está propiciando que, desde hace algunos años, haya experimentado una auténtica revolución tecnológica. El investigador del INIA-CSIC, José Luis Gabriel, incidió en la necesidad de evitar las pérdidas de nutrientes aplicados al cultivo, bien por lavado o por emisiones gaseosas, mediante el empleo de inhibidores de la nitrificación, riegos cortos, rotación de cultivos... Todo con el objetivo de “aplicar los nutrientes necesarios y de forma equilibrada, no más. Buscar el óptimo económico frente al máximo rendimiento potencial”, dijo.

La jornada incluyó una mesa redonda en la que participaron cuatro expertos de empresas referentes en el mercado español: EuroChem, Fertiberia, ICL y Yara. Así, desde Yara Iberian, Mónica Sánchez explicó que “el cambio climático está provocando estrés abiótico en momentos clave del ciclo del cultivo como el llenado de grano, pero con el uso de bioestimulantes y abonos foliares podemos evitar la parada de la planta”. Sánchez también recordó



Carlos Colmenares, director técnico agronómico de Agropal

que “en estos últimos años -y desde la primera edición de este Congreso- se han producido avances muy importantes en el ámbito de la fertilización”.

Por ICL Iberia, Manuel Moreno señaló durante su aportación en este debate que “hay nuevas herramientas que han aparecido en el mercado, como los bioestimulantes o los fertilizantes especiales, pero el soporte técnico es esencial para evitar las pérdidas y malgastar lo que se invierte en fertilización”. Se mostró a favor de aplicar varios tipos de fertilizantes en una misma explotación, “pero para hacerlo lo primero es conocer las necesidades de nuestros suelos, lo que puede permitirnos aplicar fertilizantes diferentes según las distintas parcelas”.

Para Fertiberia, una de las premisas en este campo es que “siendo más eficiente se puede ser más rentable. Es preciso decidir desde el principio en qué invertimos y qué necesitamos en cada campaña”. Para José Ángel Cortijo, el responsable de Fertiberia “la tecnología sin agronomía no sirve de nada”, en relación a las recomendaciones de los técnicos y sobre la importancia de realizar análisis de suelos. “En las tres últimas campañas se ha producido un gran esquilme de nutrientes en los suelos de España y en este último año se han perdido muchos kilos”, en referencia a que a pesar de la buena cosecha en términos generales, en su opinión, el aporte de nutrientes ha estado en muchos casos por debajo del potencial productivo del cereal.

Por EuroChem Agro Iberia, Ángel Maresma quiso destacar en su intervención la oportunidad que supone la reducción de emisiones en el sector. “Los avances de EuroChem se han centrado en el aumento de rendimientos y en la sostenibilidad ambiental. Estas prácticas están llamando el interés de las empresas de la agroindustria para reducir emisiones, y este aspecto nos puede permitir diferenciar nuestras cosechas”, indicó. Asimismo precisó que “en campañas como esta hay que tener presente que no se pueden extraer más nutrientes de los que aportamos. Es importante el plan de abonado y una visión a largo plazo”.

Semilla y alternativas de cultivo

La semilla es actualmente uno de los inputs con mayor



Mario Cordero, técnico del departamento agronómico de Agropal

peso en la mejora de los rendimientos en cereal. Carlos Colmenares, director técnico del Departamento Agronómico de Agropal, mostró los resultados de los ensayos que efectúa la cooperativa para evaluar el rendimiento de las variedades de semilla certificada que facilita a sus socios (R2), en comparación con las variedades R3 acondicionadas por los agricultores. La semilla de Agropal lleva además incorporado el tratamiento NovactiveForte, un recubrimiento que mezcla fungicidas y micronutrientes esenciales para potenciar el enraizamiento de las plantas. Según los datos ofrecidos en su presentación, el empleo de R2 se traduce en un aumento de los rendimientos y un mayor retorno económico para el agricultor.

En el terreno de la semilla, Javier de Sebastián, Presidente de ANOVE, valoró la necesidad de implementar las nuevas técnicas de edición genética en la mejora de variedades de cereal. “En 2050 será necesario incrementar, en promedio y a escala europea, un 60% los rendimientos de los cultivos respecto a la situación actual”, advirtió.



Francisco Barro, profesor de investigación del CSIC

‘La agricultura de carbono: oportunidades en el cultivo de cereales’ fue la presentación a cargo de Jesús Álvarez, Agreeana.

Por otro lado, una de las claves que se imponen actualmente en el cultivo es la rotación con otros cereales y leguminosas. Mario Cordero, técnico de Agropal, explicó los beneficios de diversificar mediante cultivos mejorantes como las judías, las lentejas o los garbanzos. Una “solución rentable” que permite ajustarse a los requisitos de la nueva PAC y a las restricciones en las zonas vulnerables a la contaminación por nitratos, al tiempo que ofrece ventajas agronómicas como la fijación de N atmosférico, rompe el monocultivo del cereal, contribuye al aprovechamiento de nutrientes gracias a su raíz profunda e incrementa el contenido de materia orgánica del suelo mejorando su estructura, entre otros beneficios.

Otro de los cultivos en los que Agropal está centrando sus esfuerzos es la avena. La cooperativa está construyendo en el polígono de Magaz de Pisuegra una planta transformadora que estará terminada en septiembre de 2025 y cuya inversión asciende a 22 millones de euros. La futura planta, NaturAvena, transformará avena producida en Castilla y León. Se trata de un cultivo que, generalmente, requiere menos fertilizantes y pesticidas en comparación con otros cultivos, “lo que la hace una opción más sostenible desde el punto de vista ambiental”, detalló Francisco Barro, investigador del CSIC que coordina varios proyectos a nivel nacional sobre la mejora genética en cereales.

Una de las principales ventajas de la avena como alternativa de cultivo es la reducción de emisiones que es posible. Como cultivo de cobertura, la avena contribuye a la

captura de carbono en el suelo, ayudando a mitigar las emisiones de gases de efecto invernadero. Otro factor positivo es su adaptabilidad, debido a que “puede crecer en suelos de menor calidad y en zonas con veranos cortos, lo que amplía su rango de cultivo a regiones más frías o marginales”, insistió Francisco Barro.

Entre los principales desafíos que encara la avena, cabe destacar que es susceptible a diversas enfermedades, como la roya de la hoja, el oídio y la fusariosis. Además, la variabilidad climática afecta a su producción especialmente en términos de resistencia a la sequía y la tolerancia al calor, por lo que “la selección de variedades que puedan soportar condiciones climáticas extremas es crucial”.

Tecnología al servicio del cereal

Si algo caracterizó la edición de este año del Congreso celebrado en Palencia fue todo lo relacionado con la evolución tecnológica que rodea a los medios de producción empleados en el cultivo de cereales. En materia de sanidad vegetal, Nacho Tobalina, de Bayer Cropscience explicó cómo hacer frente a las nuevas amenazas que se ciernen sobre el cultivo y que están relacionadas con las malas hierbas. En su opinión, la Gestión Integrada de Plagas y la aplicación racional de fitosanitarios son los principios básicos a seguir, todo con la ayuda de las nuevas herramientas digitales. “Hay que saber manejar bien los herbicidas y establecer estrategias a medio y largo plazo, lo que requiere una tecnificación del sector respecto a lo que se venía haciendo anteriormente, cuando el manejo era más sencillo”, recordó.

En el ámbito de los productos biológicos, César Preciado, Corteva Agriscience, dio a conocer las ventajas que ofrece un producto como BlueN® en la nutrición del cereal. Se trata de un bioestimulante que fija nitrógeno atmosférico en el cultivo, de manera natural, durante todo su ciclo de crecimiento. El experto de Corteva analizó los resultados medios de los ensayos llevados a cabo en España con este producto y confirmó que en parcelas donde se aplican más de 150 unidades de nitrógeno (UFN), con BlueN® se pueden reducir hasta 30 UFN con un retorno medio de 200 kg/ha de cosecha. “BlueN® es un producto de fácil empleo y compatible en mezcla con otros productos de uso cotidiano, aunque se recomienda contactar con el departamento técnico de Corteva en caso de duda”, concluyó.

En la parte final del Congreso, Álex Tuta, de la empresa Eurocopter Dron, compartió algunas claves del trabajo que están desarrollando para optimizar la aplicación de productos fitosanitarios mediante drones en cultivos herbáceos. Una tecnología que según sus cálculos puede conseguir el tratamiento efectivo de hasta 188 hectáreas en tan solo 14 horas de trabajo en una misma jornada. Para Tuta, se trata de una tecnología “sostenible” cuya fuente de alimentación son baterías eléctricas y que permite hacer tratamientos sin entrar en las parcelas, logrando un ahorro de agua del 90%. “En España y Europa ya vamos tarde en comparación con otros países del mundo

en el que su uso en agricultura se encuentra extendido, como es el caso de Estados Unidos”.

El mercado sigue a la espera de estímulos alcistas

La última ponencia del Congreso tuvo como protagonista a Mercedes Ruiz, directora de la consultora Aestivum. En un exhaustivo análisis, la experta desglosó los principales factores que estarían provocando los bajos precios del cereal en España. La presión de las exportaciones de cereal ucraniano, unido al gran volumen de posiciones bajistas de los fondos de inversión han generado una tendencia que, en su opinión, podría estar llegando a su fin, al menos, en el caso del trigo. La mala cosecha europea, la retención de grano por parte de agricultores, la recompra de esas posiciones cortas y el ‘freno de emergencia’ que se espera active la UE para el maíz procedente de Ucrania podrían hacer repuntar las cotizaciones en el último trimestre de 2024.

Clausura

El acto de Clausura del XI Congreso ‘El Futuro del Cereal’ contó con la presencia de Jorge Llorente, Viceconsejero de Política Agraria Comunitaria y Desarrollo Rural de la Junta de Castilla y León. En su intervención destacó que los agricultores “solo pueden incidir en uno de los varios condicionantes que enfrenta hoy en día la actividad, y es en el terreno de la agronomía”, en alusión a la mejora de la eficiencia en el manejo del cultivo que promueve esta jornada técnica.



Jorge Llorente, Viceconsejero de PAC y Desarrollo Rural de la Junta de Castilla y León, clausuró la jornada

Llorente aseguró que la incorporación de jóvenes al sector es una “prioridad” para el Gobierno regional que preside Alfonso Fernández Mañueco. “Apoyamos la agricultura profesional y reivindicamos una PAC fuerte y que favorezca la competitividad, la mejora de los regadíos, la concentración parcelaria y la digitalización como línea de apoyo fundamental para el futuro del cereal en Castilla y León”, declaró.

Jorge Llorente terminó su alocución destacando la importancia de participar en las cooperativas “para llegar más lejos y ganar en competitividad. El futuro del cereal pasa por la creación de riqueza”.

Al finalizar, los asistentes disfrutaron de una comida en la que los productos de la cooperativa y de los socios fueron los protagonistas.

Puedes ver todas las ponencias del congreso escaneando este código QR con tu móvil



Un año más, agradecemos a los socios de Agropal su participación

Nervure® Super

HERBICIDA

- Control de malas hierbas gramíneas
- Sistemía ascendente y descendente
- Juega limpio con tu cultivo

Distribuido por



AGROPAL



Localizactiv y Localizatec



El año pasado Agropal lanzó una nueva gama de fertilizantes para dar una solución a los agricultores que apuestan por la localización del fertilizante al mismo tiempo que realiza la siembra.

Cada vez más agricultores optan por comprar máquinas de siembra combinadas para conseguir un ahorro de costes y una mayor eficiencia en su trabajo al realizar dos labores al mismo tiempo.

Esta nueva gama de fertilizantes logró satisfacer plenamente a los agricultores que los aportaron consiguiendo un abono de calidad y con unos aportes de nutrientes que ningún otro abono complejo o microgranulado consigue.

Son abonos únicos que ponen a disposición del cultivo desde el inicio no solo los nutrientes principales, sino también los nutrientes secundarios como magnesio, calcio y azufre, necesarios para un buen enraizamiento y un perfecto establecimiento y homogeneidad en la nascencia.

Una parte importante del nitrógeno va inhibido para maximizar el aprovechamiento y reducir al máximo las pérdidas. Y un porcentaje del potasio va en forma de sulfato, lo que evita que la semilla sufra cualquier problema de nascencia al estar tan cerca del fertilizante.

En las parcelas de Valdecañas de Cerrato donde realizamos ensayos con Localizactiv y Localizatec se consiguieron producciones de 7.280 kg/ha y de 6.860 kg/ha en cebada Rgt Alcántara, producciones muy superiores a las de la media de la zona.

En Villaviudas llevamos a cabo otro ensayo con Trigo Paisano y se consiguieron producciones de 7.350 kg/ha con Localizactiv y 7.000 kg/ha con Localizatec.

Por eso este año también os ofrecemos:

- Localizactiv E+S Plus
- Localizatec E+S Plus

No hay que olvidar que con este tipo de abonos es recomendable aportar en cobertera, no solamente nitrógeno, sino también fósforo, potasa, magnesio, azufre, para cubrir las necesidades de nuestros cultivos. Un fertilizante como el Megactiv 20-5-5 es ideal para complementar en cobertera la fertilización localizada que necesariamente supone aportar dosis más bajas.

Recordemos también que el año pasado las producciones altas extrajeron de nuestros suelos una gran cantidad de nutrientes que deberíamos restituir con el abonado de este año, para no empobrecer nuestros suelos y mermar nuestras cosechas.

Este año ha habido agricultores que no han conseguido buenas cosechas debido al mal abonado realizado. Contacta con tu técnico de campo para buscar las mejores soluciones.



Mayor eficiencia en el uso de los nutrientes



Garantía de suministro de nitrógeno y el resto de nutrientes esenciales durante todo el ciclo de los cultivos

Ahorro de aplicaciones y mayor flexibilidad



Posibilidad de reducir las aplicaciones de fertilizantes y mayor tiempo para su aplicación

Imprescindibles para la protección del clima y del medio ambiente



Gama de fertilizantes con la menor huella de carbono del mercado y reducción sustancial de la contaminación de las aguas, sobre todo en zonas vulnerables

ENTECH[®] maximiza el uso de los nutrientes y la protección del medio ambiente



ENTECH[®] 12-20-12
ENTECH[®] 13-9-16
ENTECH[®] 13-10-20
ENTECH[®] 15-13-13
ENTECH[®] 20-8-10
ENTECH[®] 20-10-10

ENTECH[®] 24-8-7
ENTECH[®] 25-15
ENTECH[®] EVO[™] 24
ENTECH[®] EVO[™] 27
ENTECH[®] EVO[™] 27 S



EuroChem Agro Iberia, S.L.
Consulta nuestro catálogo de productos en
www.eurochemiberia.com



EUROCHEM

La alfalfa de secano: El camino idóneo para iniciar una agricultura ecológica

La cooperativa pone a disposición de los socios, los recursos, herramientas e infraestructura necesaria para iniciarse en agricultura ecológica.

Desde Agropal, y en consonancia con el ilusionante y genuino proyecto **AIRE + P***, pensamos que la alfalfa de secano, y especialmente en la zona de Tierra de Campos, es el cultivo idóneo para comenzar en la agricultura ecológica, a fin de practicar las posibilidades que ésta nos ofrece y posteriormente ir haciendo una buena rotación con avena (en forraje o en copos para alimentación humana), lenteja, garbanzo o guisante.

Es evidente que esa rotación sería mucho más compleja si la hiciéramos con trigo o cebada, debido a que toda la superficie de un cultivo en una misma PAC debe estar certificado en ecológico (es decir, no puede haber en una misma explotación trigo convencional y trigo en ecológico). Con tal motivo, se organizó el pasado 10 de septiembre una charla en nuestra sede central impartida por Iván Romero, técnico del CAAE, que contó con la participación de más de una veintena de asistentes. Se trata de la segunda charla tras una inicial que se dio a primeros de mayo.

Agropal aporta a los socios todos los recursos, herramientas e infraestructura para que aquellos interesados en iniciar este camino no lo duden y para ello se está ultimando la puesta en marcha de una deshidratadora y granuladora en Astudillo para fabricar la alfalfa y el forraje ecológico (existen dos años de transición en la producción) y en la próxima campaña ya estará lista la planta de Magaz de Pisuerga para la fabricación de copos de avena para la alimentación humana. En esencia, la agricultura ecológica no deja de ser en gran medida la recuperación de aquellas prácticas que hacían nuestros abuelos en el campo, con lo que los iniciales reparos en muchos casos pueden quedar eliminados teniendo este pensamiento.

Desde la Unión Europea, la política agraria, pese a alguna ralentización, apunta a un camino invariable: el de cuidar cada vez más la alimentación, nuestro entorno y el medio ambiente, sin dejar de ser suficientemente productivos y rentables. Por este motivo, todo va enfocado a una agricultura cada vez más ecológica.

Castilla y León tiene un gran camino por recorrer y para crecer en este ámbito y así lo demuestran los datos cada año y Agropal quiere estar a la vanguardia de ello poniendo



do en manos de sus socios todas las herramientas necesarias para que aquellos que se decidan tengan un futuro garantizado dado que la cooperativa se encargaría de todo el proceso, haciendo que el agricultor tenga la más absoluta seguridad y confianza de cada paso que va a realizar: asesoramiento de semillas, fertilizantes y fitosanitarios de productos autorizados para implantar en los cultivos, recogida, comercialización... De este modo, se genera una riqueza y un valor añadido tanto para el medio ambiente como para el medio rural en el que siempre está pensando Agropal como filosofía de empresa apegada al territorio.

CUADRO DE AYUDAS:

Cultivos	Ayudas periodo de conversión	Ayudas mantenimiento y métodos de AE
Cultivos herbáceos de secano	250,80 €/ha	209,00 €/ha
Cultivos herbáceos de regadío	330,00 €/ha	275,00 €/ha
Cultivos hortícolas al aire libre	420,00 €/ha	350,00 €/ha
Cultivos hortícolas bajo plástico	600,00 €/ha	500,00 €/ha
Olivar	369,60 €/ha	308,00 €/ha
Viñedo	316,80 €/ha	264,00 €/ha
Frutales de secano	231,00 €/ha	231,00 €/ha
Frutales de pepita, en regadío	396,00 €/ha	330,00 €/ha
Frutales de hueso	501,60 €/ha	418,00 €/ha
Superficies forrajeras (pastos permanentes)	158,40 €/ha	132,00 €/ha

La importancia del tratamiento fitosanitario en vezas

Con la llegada de la nueva PAC y la obligatoriedad de sembrar al menos un 5% de cultivos mejorantes se han incrementado considerablemente las hectáreas dedicadas al cultivo de leguminosas (lentejas, garbanzos, alubias, etc) y entre ellos uno de los que también ha crecido en superficie ha sido las vezas.

Y a la vez que crecen las hectáreas sembradas de vezas crece el número de problemas de malas hierbas en el cultivo posterior debido a que existe una creencia de que las vezas no es necesario tratarlas con fitosanitarios. Las malas hierbas que están proliferando son amapolas, compuestas, salsola (brujas) y crucíferas.

La situación actual de los tratamientos herbicidas en leguminosas y más concretamente en el cultivo de la veza es muy complicada. Tenemos autorizadas muchas materias activas para controlar malas hierbas de hoja estrecha (avena, vallico, bromo...), pero para el control de especies de hoja ancha existen muy pocos herbicidas autorizados. En leguminosas grano se dispone de varias alternativas como aclonifen, bentazona, pendimetalina e imazamox+pendimetalina (sólo guisante). Pero en vezas



solo contamos con Aclonifen y Pendimetalina. Consulta al equipo técnico de Agropal cuál es la mejor solución fitosanitaria para tus vezas y sobre todo recuerda no es obligatorio tratarlas, pero si es muy necesario para no sufrir en años posteriores un incremento de malas hierbas complicadas en tu explotación.



ACTIVA

LA BIOESTIMULACIÓN Y FIJACIÓN NATURAL DEL NITRÓGENO EN PRE-EMERGENCIA



© 2024 Syngenta. Todos los derechos reservados. ™ y © son marcas comerciales del Grupo Syngenta. Lea siempre la etiqueta y la información sobre el producto antes de usarlo. Nutribio N® es una marca registrada de Ceres Biotics Tech, S.L.

Técnico de campo de Agropal: tu seguridad

Cuando un agricultor detecta un problema en sus cultivos, enseguida le asaltan las dudas. Aunque cada vez son más profesionales y tienen mayor formación hay ciertos problemas que necesitan un profesional con altos conocimientos para su solución.

Cada vez está más extendido el uso de los buscadores de internet para encontrar todo tipo de información y aunque son muy útiles, también siempre nos encontramos cierta desinformación.

Igual que cuando estamos enfermos acudimos al médico, aunque hayamos mirado antes en internet, cuando tenemos una enfermedad en nuestros cultivos o un ataque debemos llamar al técnico de campo de la cooperativa para que nos informe y nos solucione el problema.

El equipo técnico de Agropal los forman 15 técnicos. Personas trabajadoras, con ilusión, en constante formación y que les gusta su trabajo. El equipo técnico de campo se esfuerza día a día para ofrecer las mejores y más rentables soluciones a los agricultores que confían en sus indicaciones. El trabajo del técnico de campo no es fácil, cada día es un nuevo reto, pero todo esto hace que a la vez sea un trabajo maravilloso.

Ahora que está tan de moda la frase de que: “debemos salir de nuestra zona de confort”, hay que decir que el técnico de campo nunca la conoció. Pero a base de esfuerzo, formación y horas y horas de trabajo logra ofrecer al agricultor el mejor asesoramiento.

Ante la caída o prohibición de materias activas de fitosanitarios el número de soluciones para un problema se nos reduce, de ahí que la alternativa que recomendamos a los agricultores es un manejo integrado de la explotación, con más rotaciones y más medidas culturales.

Otro problema es la aparición de resistencias de determinadas malas hierbas a ciertos herbicidas (vallico, amapolas...), esto nos lleva a una mayor importancia si cabe



de un buen asesoramiento técnico sobre con que materia activa tratar y sobre todo en qué momento del cultivo se debe tratar para que tengamos éxito.

Si hay alguna palabra que define la relación del técnico de campo con el socio es “confianza”, al tener una persona cerca que te apoya, te escucha y te habla claro sobre fertilización, semillas y tratamientos tu tranquilidad y tu seguridad son completas.

Vuestra tranquilidad y seguridad se llama: Jesús, Cristina, David, Ana, Ana Cristina, Javi, Vanesa, Jose, Carlos, Diego, Paz, Diego, Mario, Angel Luis y Carlos.

Gracias a todos los socios por confiar en este equipo técnico.



María González

Consejera de Agricultura, Ganadería y Desarrollo Rural de la Junta de Castilla y León

“Las cooperativas son un modelo para lograr una mayor rentabilidad y un reparto equitativo de los beneficios en la cadena de valor. Los agricultores y ganaderos consiguen negociar mejor la venta de sus productos”

1. ¿Cuáles son los principales retos en el sector agrícola y ganadero que plantea su Consejería?

Nuestros objetivos estratégicos son varios, aunque podrían resumirse en tres grandes grupos. Por un lado, lograr una PAC adaptada a las necesidades de los agricultores y ganaderos de Castilla y León y coherente con las buenas prácticas agronómicas y ganaderas. Que permita al sector desarrollar una actividad que sea competitiva y sostenible tanto en términos medioambientales, como económicos y sociales. El segundo objetivo es la búsqueda del equilibrio en la cadena de valor alimentaria donde todos los actores obtengan beneficios protegiendo especialmente al sector primario, a los agricultores y ganaderos del medio rural. Y el tercero y último es impulsar el desarrollo rural con medidas que generen oportunidades, que favorezcan el relevo generacional, la modernización de las explotaciones y la actividad y, en resumen, nos ayuden a luchar contra la despoblación, especialmente en nuestro medio rural.

2. Con el objetivo de lograr un campo atractivo para los jóvenes, que genere riqueza y fije población ¿qué medidas plantean poner en marcha?

La incorporación de jóvenes a la actividad agraria y el relevo generacional son actuaciones prioritarias para la Junta de Castilla y León. De ello depende el futuro de nuestro medio rural. Vamos a trabajar para que los jóvenes vean al conjunto del sector agroalimentario como una verdadera oportunidad de futuro donde poder desarrollar su vida profesional. Estamos trabajando para resolver la convocatoria de incorporación de jóvenes a la actividad agraria que incluye importantes mejoras respecto a otros años. Así, la ayuda máxima a la instalación de jóvenes pasa de 70.000 a 100.000 euros. Pero, además, en este mes de octubre, volveremos a convocar las ayudas para la sucesión de explotaciones agrícolas, con un presupuesto de 5 millones de euros. También podría incluirse dentro de este grupo el impulso a la formación agraria y forestal, a través de nues-

“Vamos a trabajar para que los jóvenes vean al conjunto del sector agroalimentario como una verdadera oportunidad de futuro donde poder desarrollar su vida profesional.”

tros Centros Integrados de Formación Profesional (CIFP) y de convenios como el que hemos firmado recientemente con nueve de las principales empresas fabricantes de maquinaria, para que nuestros jóvenes se formen con la última tecnología. Creo que son buenos ejemplos de que los jóvenes son una prioridad para la Junta.

3. ¿Qué pasos a corto plazo se han dado en Política Agraria Común para que sea una PAC adaptada a las necesidades reales de agricultores y ganaderos y coherente con las demandas del sector?

En primer lugar, me gustaría señalar que, dentro de la gran dificultad que ha resultado la aplicación de la nueva PAC, hay que destacar que los importes en concepto de ayudas directas correspondientes a los años 2023 superan los 934,6 millones de euros, frente a los 906 millones de euros de la campaña 2022. Además, el 91% de los agricultores y ganaderos de Castilla y León ha solicitado algún ecorregimen, muy por encima de la media nacional, que se sitúa en el 77%. Estas cifras, estos datos, se deben a la profesionalidad de nuestros agricultores y por qué no decirlo al importante esfuerzo que ha realizado la Junta de Castilla y León para adecuarse a las dificultades que suponía incorporar los nuevos requisitos de la PAC.

Y en segundo lugar, creo que lo más importante no es lo que se ha hecho, sino aquello que queda por hacer. Y para eso, es necesario tener una postura común con los profesionales del campo a través de las OPAS, que determine qué cosas son las que hay que cambiar para que la PAC sea lo más ajustada posible a las demandas del sector, siendo, por supuesto, la simplificación, uno de los elementos básicos. La profesionalidad de los agricultores debe valorarse por lo que saben hacer que es labrar la tierra, no por saber gestionar temas burocráticos.

Cualquier iniciativa, cualquier propuesta y cualquier actuación que podamos realizar dentro de nuestro ámbito competencial para mejorar, para hacer más fácil la gestión de la PAC por parte de los agricultores y ganaderos, lo vamos a hacer. Trabajaremos con ellos para hacer planteamientos serios, rigurosos y reales de posibles simplificaciones.

4. ¿Tienen previstas medidas para favorecer la incorporación de mujeres a las explotaciones?

Durante mi etapa como directora general de Desarrollo Rural se puso en funcionamiento la Estrategia de Emprendimiento de la Mujer Rural en los ámbitos agrario y agroalimentario. En el año 2021 supuso un reto importante, se consiguió dar relevancia al importante papel que desarrollan las mujeres en los ámbitos rurales, muy relacionado con la fijación de la población. Vamos a seguir apostando por hacer visible su actividad, promover su formación y apoyar su emprendimiento para favorecer el empleo en el medio rural.

5. La concentración parcelaria contribuye de manera decisiva a facilitar la modernización y mejorar la competitividad de las explotaciones agrarias. Teniendo en cuenta que es una competencia exclusiva de su Consejería ¿nos puede indicar los planes que tiene en materia de concentración parcelaria?

Este es otro ámbito de actuación de especial importancia en el ámbito de desarrollo rural. Sus beneficios económicos, sociales y medioambientales justifican estas actuaciones. Y es que, además de mejorar la distribución y conformación del parcelario, aportan unas infraestructuras rurales, viarias y de saneamiento del terreno, que posibilitan, entre otras cosas, el acceso a todas las fincas de reemplazo resultantes. En la actualidad se están ejecutando obras de infraestructuras en 68.671 hectáreas, y, dada la importancia de estas actuaciones para nuestro medio rural, nos hemos comprometido a impulsar nuevos procesos, adaptando los trabajos, a nuevos sistemas basados en la información geográfica; ejecutar obras de infraestructuras rurales en zonas de concentración parcelaria; e iniciar la tramitación de la modificación de la norma reguladora de las Unidades Mínimas de Cultivo (UMC) para Castilla y León. Tenemos claro que esta es una herramienta clave para mejorar la competitividad de nuestras explotaciones, lo que redundará en un mayor beneficio para sus titulares.

6. El aprovechamiento de los recursos naturales de manera sostenible es la mejor manera de garantizar una alimentación sana y de calidad a los ciudadanos. Para producir más con menos en nuestro clima mediterráneo es imprescindible aprovechar de manera eficaz un recurso cada vez más escaso, el agua. ¿Qué proyectos tiene su Consejería en relación con la modernización y los nuevos regadíos para aprovechar de manera más eficiente el agua y tener un consumo mínimo de energía?

Hay que dar un impulso definitivo a las infraestructuras comprometidas en el Programa de Desarrollo Rural 2014-2024, cuyo plazo finaliza en 2025, y comenzar con las

actuaciones incluidas en el Plan Estratégico de la PAC (PEPAC) 2023-2027. Vamos a incrementar la inversión en este último periodo de legislatura para cumplir el objetivo, asumidos por nuestro presidente, de llegar a las 30.000 ha de regadíos modernizados.

Fíjese, antes de que finalice el año vamos a adjudicar las obras de modernización de más de 21.000 hectáreas con un presupuesto de 86 millones. Hay otras 10.000 hectáreas pendientes de la Declaración de Impacto Ambiental por parte del Ministerio, y otras 50.000 hectáreas con la modernización aprobada, pero que no cuentan por el momento con financiación del Ministerio. Por tanto, lo que sí pedimos al Gobierno de España es que agilicen los trámites ambientales y comprometa el presupuesto necesario para impulsar estos proyectos cuya paralización causa un perjuicio importante a los regantes.

“La profesionalidad de los agricultores debe valorarse por lo que saben hacer que es labrar la tierra, no por saber gestionar temas burocráticos.”

7. Las cooperativas son la base para estructurar la producción agrícola y ganadera en los países más avanzados como Japón, EE. UU, Dinamarca, Alemania, Francia, etc. Parece que la U.E. después de varios años de olvido, está reconociendo su función y pretende potenciar a las cooperativas como estructuras vertebradoras que contribuyen de una manera decisiva a producir alimentos sanos, naturales de la mejor calidad y a la innovación que nos permita proteger nuestra soberanía alimentaria. ¿Cómo valora usted hoy el papel de las cooperativas en Castilla y León?

Las cooperativas son un modelo para lograr una mayor rentabilidad y un reparto equitativo de los beneficios en la cadena de valor. Los agricultores y ganaderos consiguen negociar mejor la venta de sus productos. La comercialización conjunta, la compra en común de insumos o la utilización de los servicios que presta la cooperativa -en el ámbito de la formación, los seguros o la investigación- son solo algunos de los beneficios de los que gozan los socios. Y, por supuesto, no nos podemos olvidar de las ventajas de la transformación. Cooperativas que son industrias agroalimentarias relevantes que permiten generar riqueza en el territorio y que son una garantía frente a la deslocalización. Y así lo revelan los datos de Castilla y León. De las más de 1.100 cooperativas de la Comunidad, 551 son cooperativas agroalimentarias y el resto de explotación comunitaria de la tierra. En total, suman más de 37.000 explotaciones.



En definitiva, un modelo social que funciona y contribuye de forma decisiva al desarrollo del sector.

8. ¿Qué visión tiene de las cooperativas? ¿se plantean nuevas iniciativas para potenciar las cooperativas en Castilla y León?

La visión e iniciativas de futuro para las cooperativas están recogidos en el Plan Estratégico del Cooperativismo Agroalimentario de Castilla y León 2024-2027, dotado con 23,4 millones de euros. En lo que respecta a las nuevas iniciativas con las que dar respuesta a los retos, se encuentra el fomento del cooperativismo para conseguir el tan ansiado equilibrio entre todos los eslabones de la cadena agroalimentaria. La mejora de su dimensionamiento, con apoyo de la Administración para la fusión o la integración. El relevo generacional, la profesionalización, la innovación y la formación. Ayudar a impulsar la incorporación de nuevos socios. Mejorar la comunicación de cara a la sociedad o crear y ofrecer nuevos productos y servicios, son algunos de ellas.

9. Por último, ¿qué mensaje quiere trasladar a los agricultores y ganaderos que forman Agropal?

El mismo que estamos trasladando desde que hemos llegado a la Consejería: estamos comprometidos con nuestro campo. En especial con los profesionales del sector y con el objetivo de lograr que los jóvenes vean esta actividad como una salida profesional interesante. Y de que sigan apostando por el desarrollo, la prosperidad y el futuro de nuestro medio rural. Estamos empeñados en demostrar que la agricultura y ganadería son áreas profesionales con futuro. Y de hacer caer en la cuenta a toda la sociedad que, de su futuro, de que puedan seguir labrando la tierra y cuidando de su ganado, depende también el del resto.



José Antonio Martínez Gallego

Socio agricultor en Villanueva de Azoague (Zamora)
y miembro del Consejo Rector de Agropal

“A mí ser agricultor me encanta, me apasiona”

En esta ocasión, tenemos la oportunidad de conocer a un socio de la zona de Benavente que ha vivido en primera fila la integración de la cooperativa Nutecal en Agropal. José Antonio comparte con nosotros su experiencia como agricultor y su papel como miembro del Consejo Rector de Agropal.

Natural de Villanueva de Azoague, en la provincia de Zamora, José Antonio reside en su pueblo de donde también es alcalde en la actualidad. “Estamos muy cerca de Benavente, a 2 kilómetros, por lo que no nos falta de nada.” “Somos de los pocos pueblos que hemos crecido en habitantes”, señala. Hace hincapié en que a raíz de la pandemia se ha notado el crecimiento “Aquí en Villanueva, casa que sale a la venta casa que se vende en muy poco tiempo”, afirma José Antonio.

José Antonio tiene la mayor parte de su explotación en su mismo pueblo. “Ser agricultor me viene de familia. Mi padre y mi abuelo ya eran agricultores y ganaderos, y seguro que mis antepasados también. Esto me viene de cuna” nos cuenta con orgullo, reflejando la profunda co-

nexión que siente con sus raíces. “Vinculado con la agricultura he estado toda la vida”, afirma José. “Pero a título principal, cuando continué con la explotación de mi padre fue en el año 2008, hace ya dieciséis años.” José Antonio continuó con el trabajo de su padre, mantuvo la agricultura y parte de la ganadería. En su caso, de sus hermanos, fue el único que quiso seguir con el trabajo en el campo. Cuando le preguntamos sobre la situación del sector en su zona, José Antonio hace memoria y recuerda que hace treinta años había en sus pueblos unos 10 agricul-

“Poder vivir en el pueblo
es un privilegio”

tores y ahora mismo en activo siguen 3 agricultores. “Mi mujer, por ejemplo, su padre tenía agricultura que ahora también trabajo yo”, añade.

José Antonio, en estos años, ha ido ampliando su explotación. “Recuerdo cuando era pequeño que mi padre labraba 12 o 14 hectáreas de terreno y yo ahora estoy cerca de las 120”, afirma. “Mi explotación es de secano y de regadío. Yo de regadío tengo aproximadamente unas 50 hectáreas y los cultivos que trabajo son maíz, alfalfa, trigo, colza y avena. Incluso he sembrado garbanzos”. En secano, nos explica, que cultiva trigo, cebada, veza y girasol.

Al conversar con él, se percibe claramente su pasión por la agricultura. “A mí ser agricultor me encanta, me apasiona. “Lo que aleja a la gente de la agricultura hoy en día es toda la burocracia. No somos dueños de nuestro trabajo, no ponemos el precio a lo nuestro”, señala que es la única pega que le pone a esta profesión. “Y como ya se dijo, la agricultura es la profesión del sabio, la más adecuada al sencillo y la ocupación más digna para todo hombre libre”, citando José Antonio a Cicerón. “Podría coger más terreno actualmente, pero debería aumentar también muchos gastos y echando cuentas no me compensa”, señala. Como conclusión, José Antonio nos cuenta que gracias a esto dispone también de tiempo libre para poder disfrutar de su familia, de su entorno... José Antonio, casado y padre de una niña pone en valor la vida en el pueblo. “No hay color de vivir aquí y crecer aquí. ¿Quién no recuerda la pandemia y estar cerrado en un piso? En un pueblo no sientes eso. Poder vivir en el pueblo es un privilegio”.

“Tras la integración con Agropal hay más estabilidad, servicios y estamos tranquilos”

Tanto su padre como él ha experimentado de primera mano las ventajas de pertenecer a una cooperativa. “Siempre he sido cooperativista. Mi padre era socio de la Cooperativa Teo y yo he continuado siéndolo” afirma José Antonio.

Respecto a la integración de Nutecal en la cooperativa, José Antonio reconoce que supuso un gran cambio en la zona de Benavente. “Hubo momentos en los que no sabíamos si íbamos a cobrar y había mucha incertidumbre. En ese momento mi padre me dijo que había que seguir trabajando con la cooperativa y así fue”, recuerda. Tras la integración con Agropal, José Antonio afirma que “Tras la

integración con Agropal hay más estabilidad, servicios y estamos tranquilos”. “Desde que Agropal se hizo cargo de la cooperativa cambiaron mucho las cosas, incluso a nivel gestión del personal. Ahora toda esta estructurado y organizado”, nos cuenta José Antonio. Durante toda la conversación recuerda varios puntos que la anterior cooperativa no gestionó correctamente y les llevó al punto tan malo en el que estuvieron. Una historia aún reciente para muchos y que poco a poco van viendo el cambio.

En cuanto a su relación habitual con la cooperativa, José Antonio señala que acude habitualmente al almacén y trata con el responsable del mismo, Jaime, y se muestra muy satisfecho con la relación con el almacén. “Han esperado a que llegara a altas horas a entregar la cosecha, están siempre pendientes”, señala. Evidentemente dice que son muchos años de relación, no solo con él, también

“Me quedo muy sorprendido cuando voy a los Consejos del sentimiento cooperativista que se respira”

con su familia, y que nunca hubo ningún problema.

Además, José Antonio forma parte del Consejo Rector de Agropal desde hace ya 3 años. “Como representante de mi zona, los socios de la cooperativa de aquí me hacen llegar inquietudes y demandas que luego ponemos en común en las reuniones del Consejo”, explica, mostrando su compromiso por representar su zona y los intereses de sus colegas. “Me quedo muy sorprendido cuando voy a los Consejos del sentimiento cooperativista que se respira. En esta zona como la cooperativa anterior hizo tan mal las cosas que aquí aún hay mucha desconfianza que poco a poco va remitiendo”, señala José Antonio.

A la pregunta de cómo ve José Antonio el futuro de la agricultura, señala que hay muchos frentes abiertos. “Hay momentos en los que hay gente que está ya cansado de tantas nuevas imposiciones que vienen de Europa y que muchas veces no tienen razón de ser”, señala. Se siente obligado por requerimientos de la PAC a sembrar cultivos que no son rentables. “La maquinaria, los insumos... han doblado precio”, señala. “¿Cuántos millones mueve la agricultura en este país? Pero no notamos que se quede en el agricultor. Hay que poner en valor la profesión del

“Hay que poner en valor la profesión del agricultor”

Toma de decisiones en alimentación en base a datos y no a sensaciones

Ante los cambios experimentados por la ganadería, es importante tener planes nutricionales de alto rendimiento y llevar a cabo una gestión ganadera moderna.



En las últimas décadas, la ganadería ha experimentado una transformación significativa debido a los avances tecnológicos y a la creciente disponibilidad de datos. Hoy en día, los ganaderos no solo trabajan con su intuición y experiencia, sino que también disponen de gran cantidad de información que, si se analiza correctamente, puede convertirse en una herramienta estratégica crucial para la toma de decisiones y para la creación de planes nutricionales de alto rendimiento.

Desde los datos proporcionados por las industrias lácteas y los sistemas de ordeño robotizado, hasta los informes de técnicos especializados y los recursos gratuitos en la red, el análisis de estos datos permite a los ganaderos mejorar la eficiencia, aumentar la rentabilidad de sus explotaciones y garantizar el bienestar animal.

1. Datos Proporcionados por las Industrias Lácteas

Uno de los principales flujos de información con los que cuentan los ganaderos proviene de las industrias lácteas a las que entregan la leche. Estas industrias ofrecen informes detallados sobre la calidad de la leche, incluyendo

el recuento de células somáticas, el contenido de grasa y proteína, recuento de urea en leche y la presencia de posibles contaminantes. Esta información es fundamental para evaluar la salud del rebaño, especialmente en lo que respecta a enfermedades como la mastitis subclínica, que puede pasar desapercibida sin un análisis exhaustivo. Además, el análisis de estos datos permite identificar tendencias y patrones que pueden ser indicativos de problemas nutricionales o de manejo, ayudando a ajustar las dietas o los procedimientos de manejo para optimizar la producción.

Un ejemplo: la revisión de la cantidad de la urea en leche puede ayudar a definir las necesidades reales de energía y proteína en granjas de rumiantes.

2. Sistemas de Ordeño Robotizado: Una Revolución en la Recolección de Datos

Los sistemas de ordeño robotizado han supuesto una revolución en la gestión de las explotaciones lecheras, no solo por la mejora en la eficiencia del ordeño, sino también por la cantidad de datos que son capaces de recopilar.

Estos sistemas ofrecen información detallada sobre cada vaca, cada ordeño y cada día, incluyendo datos como la producción de leche individual, la duración del ordeño, la frecuencia de visitas al robot, datos sobre comportamiento alimentario y rumia, y parámetros de salud como la conductividad de la leche, que puede indicar infecciones subclínicas. El análisis de estos datos permite detectar anomalías y tomar medidas correctivas rápidamente, optimizando la salud y el rendimiento de cada animal. Además, los sistemas de ordeño robotizado permiten realizar un seguimiento individualizado, facilitando la toma de decisiones personalizadas para cada vaca, lo que es crucial en explotaciones de tamaño medio y grande.

Un ejemplo: los datos de rumia en vacas de leche pueden ayudar al nutricionista a decidir el tipo de fibra que es necesario en una ración.

3. Informes de Técnicos Especializados: Valor Añadido para la Gestión del Rebaño

Los técnicos especializados, como podólogos, nutricionistas y expertos en reproducción, juegan un papel fundamental en la gestión ganadera moderna. Sus visitas periódicas a las granjas generan informes detallados que proporcionan información esencial para la toma de decisiones. Por ejemplo, los podólogos pueden identificar problemas de cojera que afectan la producción y el bienestar del animal; los nutricionistas evalúan la calidad del forraje y el balance de la dieta, proponiendo ajustes para optimizar la salud y la productividad; y los expertos en reproducción monitorean los índices de fertilidad, proporcionando estrategias para mejorar la tasa de concepción y reducir los intervalos entre partos. Todos estos informes, cuando se analizan de manera conjunta con otros datos de la explotación, permiten tener una visión integral del estado del rebaño y facilitan la toma de decisiones informadas.

Un ejemplo: un informe podológico sobre salud de las pezuñas puede ayudar al nutricionista a detectar si una dieta produce acidosis y a tomar decisiones para corregirlo.

4. Información Externa: Cotizaciones de Cereales, Climatología y Más

Más allá de los datos internos de la explotación, existen numerosos recursos gratuitos en la red que pueden complementar la toma de decisiones. Las cotizaciones de cereales y otros insumos permiten a los ganaderos tomar decisiones más acertadas respecto a la compra de piensos y la planificación de las dietas, especialmente en mo-

mentos de fluctuación de precios. Por otro lado, los datos meteorológicos juegan un papel crucial en la planificación de la cosecha, la gestión del pastoreo y la previsión de posibles condiciones adversas que puedan afectar la producción de forraje o el bienestar animal. La integración de esta información externa con los datos internos permite una planificación más precisa y la anticipación a posibles problemas, lo que se traduce en una gestión más eficiente y rentable.

Un ejemplo: las previsiones de cotización ayudan al ganadero y a su nutricionista a decidir que mezcla de proteínas será la más rentable a medio plazo, dando estabilidad a las raciones formuladas.

5. Informes de Consumos Eléctricos y Otros Insumos

Otro aspecto crucial que cada vez gana más relevancia en la gestión ganadera es el análisis de los consumos eléctricos y otros insumos como el agua, el combustible, y los productos veterinarios. Los sistemas de ordeño robotizado, los sistemas de ventilación y enfriamiento, y las instalaciones de iluminación y alimentación automática requieren un consumo energético que puede ser optimizado mediante un análisis detallado de los datos de consumo. Identificar patrones de uso y detectar ineficiencias permite implementar medidas de ahorro energético que no solo reducen costes, sino que también contribuyen a una gestión más sostenible de la explotación.

Asimismo, el control del uso de insumos veterinarios y otros productos permite asegurar un manejo responsable y ajustado a las necesidades reales del rebaño.

Un ejemplo: un análisis de los costes energéticos por parte del nutricionista puede ayudar a tomar decisiones sobre qué sistema de alimentación es el más rentable en un momento dado, un pienso con forraje, ¿o una mezcla unifeed completa!

6. La Importancia del Análisis de Datos para la Toma de Decisiones Estratégicas

El análisis de datos en la gestión ganadera moderna no es una opción, sino una necesidad. Los ganaderos que no utilicen todas estas fuentes de información para tomar decisiones se verán rápidamente superados por aquellos que sí lo hagan.

La capacidad de analizar grandes volúmenes de datos y traducirlos en acciones concretas permite optimizar el rendimiento de la explotación, reducir costes y mejorar el bienestar animal.

Este enfoque basado en datos ofrece una ventaja competitiva significativa en un sector donde los márgenes son cada vez más estrechos y la sostenibilidad es un factor clave.

7. El Rol del Equipo Técnico Veterinario de Cooperativa Agropal

En la Cooperativa Agropal, el equipo técnico veterinario utiliza toda esta información para desarrollar programas de manejo y alimentación personalizados para cada explotación. Este equipo analiza los datos proporcionados por las industrias lácteas, los sistemas de ordeño robotizado, y los informes de los técnicos especializados, combinándolos con la información externa disponible. Con este enfoque integral, el equipo veterinario es capaz de identificar áreas de mejora, diseñar estrategias de alimentación más eficientes, y proponer cambios en los

protocolos de manejo que resulten en una mejor salud y productividad del rebaño. Además, la utilización de herramientas de análisis predictivo permite anticiparse a posibles problemas y ajustar las estrategias de manera proactiva, asegurando así una gestión más eficaz y rentable.

CONCLUSIÓN

En conclusión, la ganadería moderna está cada vez más impulsada por datos. Cada dato cuenta y puede ser la clave para una gestión más eficiente y sostenible. El equipo técnico veterinario de Agropal es un aliado estratégico para los socios ganaderos, ayudándoles a analizar esta compleja cantidad de datos y a convertirla en Planes Nutricionales de Alto Rendimiento, clave para maximizar la rentabilidad de sus explotaciones.

Te recordamos que en Agropal dispones de toda la gama de piensos, adaptados a las necesidades de tu explotación. Para más información, puedes ponerte en contacto con tu veterinario de la cooperativa.



NATURALMENTE BUENA, NATURALMENTE DE AQUÍ

LOTE FAMILIAR

- 1 kg Chuleta
- 2 kg Filetes Plancha
- 2 kg Filetes Empanar
- 1 kg Carne de Guisar
- 1 kg Churrasco
- 1 kg Carne Picada

100 €



LOTE DEGUSTACIÓN

- 1/2 kg Chuleta
- 3/4 kg Filetes Plancha
- 3/4 kg Filetes Empanar
- 3/4 kg Churrasco
- 3/4 kg Hamburguesas

50 €

LOTE GOURMET

- 1/2 kg Solomillo
- 1/2 kg Chuleta
- 3/4 kg Filetes Plancha
- 3/4 kg Morcillo
- 3/4 kg Hamburguesa gourmet (180g/ud)

70 €

PEDIDOS POR TELÉFONO Y WHATSAPP

689 748 136



Agropal recibe la cebolla de honor

La XIX Feria de la Hortaliza premió la apuesta por dar vida a los pueblos de la cooperativa.

Con motivo de la XIX Feria de la Cebolla Horcal de Palenzuela, el Ayuntamiento de dicha localidad entregó la Cebolla de Honor a Agropal. Este reconocimiento se concede a aquellas personas o instituciones que contribuyen a la promoción de la localidad. El galardón fue recogido por el presidente de la cooperativa, Cipriano Rodríguez. “Como cada año, el Ayuntamiento otorga la Cebolla de Honor a entidades o personas que apoyan la agricultura y sus productos, como es el caso de la Cooperativa Agropal, que mantiene un compromiso con el sector primario y el mundo rural», destacó la alcaldesa de Palenzuela, Sara Esteban de los Mozos.

Por su parte, Cipriano Rodríguez hizo hincapié en la importancia de mantener vivos los entornos rurales para quien quiera residir en ellos. “Este reconocimiento es para todos los socios. Somos gente más de hechos que de palabras y seguimos apostando por el medio rural para mejorar la calidad de vida, a pesar de las trabas y dificultades que nos ponen. Y no solo de los agricultores y ganaderos, sino de las personas que residen en



esta mal llamada España Vacía», señaló el presidente de la cooperativa. Es un honor recibir este galardón con el que se reconoce así a la cooperativa el compromiso con el medio rural y con el sector primario.

PROYECTO AIRE+P

En Agropal creemos en una **agricultura**

- **inteligente**
- **rentable**
- **ecológica**
- **+profesional**

Si te has planteado convertir parte de tu explotación a ecológico, ya la practicas o estás en periodo de conversión, **contacta con nosotros: 979 165 726 / 669 785 452**

Pienso en TACOS AGROPAL para ganado en extensivo

Las Plantas de Nutrición Animal de Agropal cuentan con la posibilidad de fabricar piensos en diferentes formatos, como harinas, granulados y mezclas multipartícula. Dentro de los piensos granulados, destacamos nuestros TACOS AGROPAL como una forma ideal de complementar la alimentación del ganado, de varias especies, en extensivo.



¿QUÉ ES EL PIENSO GRANULADO EN TACOS?

Se trata de una forma de presentación del concentrado que consiste en un gránulo-pellet de gran tamaño. Se utiliza como complemento del pasto, forraje o silo para aportar todos aquellos nutrientes que puedan ser deficitarios en la ración (energía, proteína, vitaminas o minerales), sobre todo en determinadas épocas de escasez de recursos. Esta presentación permite reducir las pérdidas de producto en campo y su manejo es muy sencillo y cómodo para el ganadero. Pueden colocarse en comederos (para restringir el acceso de otros animales) o incluso ofrecerse al ganado directamente sobre el suelo, dada la excelente compactación que Agropal ofrece en todas sus referencias granuladas. Otros aspectos a tener en cuenta son la buena distribución que permiten (evitar disputas a causa de las relaciones jerárquicas), poder elegir el momento del día más adecuado (y poder disminuir su consumo por parte de fauna silvestre, por ejemplo) y la posibilidad de su uso para facilitar el manejo del rebaño (facilitar el movimiento de los animales para tareas sanitarias, para hacer más eficiente el pastoreo, etc...).

NUESTRA GAMA

En Agropal, disponemos de una amplia gama de tacos para pequeños y grandes rumiantes, así como para équidos. En vacuno, se emplean para suplementar a las vacas nodrizas de aptitud cárnica (futuras madres de pasteros para cebadero o para reposición) en régimen extensivo. El consumo puede variar entre 1 y 4 Kg en función del momento productivo y de la condición corporal. Es importante recalcar la importancia de la alimentación para la consecución de los objetivos productivos de la granja, sobre todo en extensivo. Desde unos buenos índices repro-

ductivos (objetivo de un parto por año) hasta un correcto desarrollo fetal durante el último tercio de la gestación, correcto encafostrado o aporte completo y suficiente de nutrientes a los terneros durante la lactación.

En ovino, el uso es similar (complemento del pasto/forraje en rebaños destinados a la producción de carne). Podría utilizarse también para momentos de baja demanda productiva. En cuanto a équidos, se emplean tanto en mantenimiento como cebo, siempre con forraje de calidad y agua a disposición. El consumo ronda los 0,7 Kg/animal/día y debe ajustarse en función de la aptitud y del resto de ingredientes de la ración

Agropal ofrece una opción dentro de su portafolio de pienso en tacos que puede ser usado simultáneamente en explotaciones mixtas de vacuno y équidos con el fin de utilizar una sola referencia:

- NB-100: Para vacuno. Más proteico de la gama. Indicado para zonas con mayor escasez de pasto.
- NB-119: Para vacuno. Más energético de la gama. Indicado para zonas con mayor escasez de pasto.
- NB-ÚNICO: Para vacuno. Con nitrógeno no proteico (aporte de nitrógeno y mejora de la digestibilidad de los forrajes o pastos de baja calidad). Nivel de energía y proteína medio.
- V.E. ESPECIAL: Para vacuno y équidos. Nivel de energía y proteína medio. Indicado para zonas con menor escasez de pasto.
- NO-100: Ovino y caprino. Nivel de energía y proteína alto.

Todos ellos están formulados en base a cereales e incluyen corrector vitamínico-mineral para un aporte adecuado de estos micronutrientes.

Además, todas las referencias de piensos en forma de tacos para ganado en extensivo incluyen una fuente de Selenio Orgánico, con un marcado efecto antioxidante, que ayuda a mejorar el sistema inmune de los animales, muy interesante en situaciones de desafío, mejorando la respuesta a enfermedades, además de potenciar la fertilidad. Ante cualquier duda, Agropal Grupo Alimentario cuenta con un equipo técnico especializado que podrá ayudarte a decidir que taco se ajusta más a tu explotación y cómo utilizarlo.

Creciendo juntos.

fertiberia.com |   

Fertiberia



Ya no somos solo los del saco rojo



Soluciones para tu Cultivo

Importancia del correcto manejo de los machos en las granjas de pequeños rumiantes

El valor genético y la fertilidad de nuestros machos nos permitirán mejorar los índices reproductivos y, por lo tanto, la rentabilidad de nuestra granja. La presencia en granja de machos enfermos o con bajo rendimiento reproductivo produce importantes bajadas de los índices zootécnicos del rebaño.

Siempre que hay problemas de fertilidad en una explotación nuestro pensamiento se dirige a las hembras reproductoras... ¿hay algún problema infeccioso? ¿están gordas? ¿o delgadas? ¿estaban dando mucha leche?...

Pocas veces ponemos el foco en los machos de la explotación a pesar de que sabemos que son claves para la mejora y para la producción del rebaño, tanto en rebaños de leche como en explotaciones de aptitud cárnica. Implementar unas pautas básicas para un buen manejo y valoración periódica del morueco y del macho cabrío, con la finalidad de adelantarnos a posibles problemas, harán que podamos alcanzar unos objetivos óptimos en nuestra granja.

Puntos básicos en la selección de futuros reproductores:

Cuando vayamos a seleccionar a nuestros futuros reproductores, éstos no sólo deben cumplir con los caracteres morfológicos y fenotípicos propios de cada raza, sino que también debemos fijarnos en su conformación corporal, sus aplomos y en el desarrollo testicular que presenten. Debemos eliminar como futuros reproductores a todos aquellos animales que muestren algún tipo de defecto congénito (hernias umbilicales o inguinales, prognatismo y otros) ya que pueden tener un origen genético y por tanto ser hereditarios. Y por supuesto, debemos descartar quienes tengan un retraso en el crecimiento.

Es muy importante prestar atención al desarrollo de las gónadas, ya que la producción de esperma (espermatozoides y plasma seminal) es proporcional al volumen testicular. Para esta valoración debemos tener en cuenta la época de nacimiento del animal, ya que el fotoperiodo influye mucho en su desarrollo y maduración sexual. A modo de referencia podemos decir que animales de un año y medio deben tener una circunferencia escrotal de al menos 30cm. Es importante hacer una exploración del aparato reproductor del macho. El objetivo es rechazar aquellos sementales que presenten cualquier alteración



que comprometa su actividad reproductiva, como pueden ser epididimitis, orquitis, malformaciones testiculares, falta de uno o ambos testículos o alteraciones en el pene o el prepucio.

Se podría también realizar una evaluación seminal, aunque no es sencillo. Para ello se requiere una persona con los conocimientos necesarios y aparatos específicos para realizar una correcta valoración del semen. En caso de que se realice, nunca se debe rechazar un macho por una sola valoración negativa, ya que esto sólo demostraría el estado del semen en un momento concreto. Se deben realizar siempre varias valoraciones en este proceso de testaje, lo que incrementa la dificultad y el coste del proceso. Además de lo dicho anteriormente, si los animales se van a adquirir en otra explotación, la incorporación de los nuevos sementales se debe realizar con cierta antelación a la cubrición para que se acostumbren a la explotación e incluirlos en los programas sanitarios establecidos, y guardando siempre una estricta cuarentena.

Fisiología:

Es importante conocer que la temperatura testicular se mantiene entre 4 y 6 grados por debajo de la abdominal. Esta temperatura es imprescindible para el buen funcionamiento gonadal y la producción de espermatozoides. Las altas temperaturas, la fiebre o situaciones de estrés

alteran la espermatogénesis. Por ello, cuando se van acercando las fechas más calurosas del año es necesario prevenir el estrés térmico de los animales y que los machos estén esquilados unas 8 semanas antes del inicio de la cubrición.

Edad:

Con relación a la frecuente pregunta de “¿puedo usar ya estos machos jóvenes para la cubrición?” Se considera que con unos 6 meses de vida y 2/3 de su peso adulto final, dependiendo de la raza, la época de su nacimiento y la alimentación recibida, los machos alcanzan la pubertad. Sin embargo, lo ideal es esperar a que tengan al menos 12 meses de vida. Por un lado, debemos considerar que la capacidad reproductiva de un animal nuevo es la mitad, aproximadamente, que la de un macho adulto. Por otro lado, es importante también tener en cuenta que si sobreexplotamos a estos animales en su primera monta pueden tener una producción seminal menor en sucesivas cubriciones. Además, durante sus primeras cubriciones el nuevo semental debe tener un periodo de aprendizaje junto a machos ya experimentados. La fertilidad máxima se alcanza entre los 2 y los 5 años de edad, decayendo a partir de ahí la potencia sexual y la libido de nuestros machos.

Alimentación:

Como ocurre con las hembras, también en los machos la alimentación juega un papel fundamental, ya que el testículo responde a los cambios que se producen en la dieta. Por ejemplo, una alimentación excesiva producirá obesidad en el macho, lo que tendrá como resultado una reducción de la libido, mientras que una alimentación deficiente reducirá el tamaño testicular y con ello el volumen de eyaculado. Se podría realizar un incremento de la alimentación durante 8 o 9 semanas antes de la cubrición para producir un efecto beneficioso sobre el volumen testicular. Cuando los machos se retiran de la monta, deben volver a ser chequeados de nuevo y alimentados convenientemente con el fin de que recuperen el peso perdido



durante las cubriciones. En los piensos que elaboramos en Agropal para machos incluimos un correcto balanceado energético, vitamínico y mineral, así como distintos tipos de aditivos que mejoran el sistema inmune y la fertilidad en los machos de pequeños rumiantes, para que sea más fácil alcanzar el mayor rendimiento de los moruecos y de los machos cabríos en los periodos de cubrición.

Época del año:

Los machos son menos sensibles al fotoperiodo que las hembras, por lo que, a menudo, no se tiene en cuenta que los moruecos también tienen estacionalidad sexual. El tamaño testicular, la producción espermática, la calidad de los eyaculados, así como la capacidad de cubrición varían con la estación del año. Estas son mayores al final del verano y en otoño, época de cubrición natural, llegando a niveles mínimos en invierno. La actividad sexual de los machos comienza a estimularse entre 1 y 1,5 meses antes que en las hembras, de modo que los sementales estarán plenamente activos sexualmente cuando las ovejas y cabras comiencen a ciclar.



Proporción:

El número de machos necesarios en un rebaño, sin contar los animales jóvenes y los que son viejos, debería ser siempre superior al 2% del total de hembras del rebaño, siendo ideal la presencia de un 4% de sementales con respecto a las ovejas o cabras presentes. Puede ser necesario incrementar esta proporción en función de la planificación reproductiva de la granja, sobre todo si se realizan protocolos hormonales para las cubriciones.

Para finalizar y a modo de resumen, recordemos que tenemos que prestar la debida atención a los machos de nuestros rebaños. Una sencilla exploración de los nuevos sementales, junto con un correcto manejo y su adecuada alimentación, nos van a ahorrar muchos problemas y van a aumentar los datos reproductivos y, por lo tanto, productivos y de rentabilidad de nuestra granja.

Mezclas Agropal para pequeños rumiantes: Nutrición de Alto Rendimiento, garantía de rentabilidad

Este sistema de alimentación se caracteriza por combinar todos los ingredientes necesarios en una mezcla homogénea, en la cual sus componentes son plenamente visibles, permitiendo que la dieta que consume el animal contenga una proporción equilibrada de materias primas.



En los últimos años, las mezclas unifeed multipartícula han ganado un lugar destacado en la alimentación de pequeños rumiantes (ovejas y cabras), gracias a sus beneficios tanto para la nutrición como para su salud y el bienestar animal. Esta técnica ha demostrado ser efectiva por los inmejorables resultados zootécnicos que ofrece, natural y saludable, por el tipo de materias primas que permite en su formulación, y sostenible, por evitar procesados que encarecen en demasía el producto final.

Uno de los principales beneficios de las mezclas multipartícula es su capacidad para proporcionar una dieta balanceada y constante en cada ración. Esto es particularmente importante en los pequeños rumiantes, cuyo sistema digestivo requiere un equilibrio preciso de fibra, carbohidratos, proteínas y minerales para funcionar de manera óptima. Las mezclas unifeed permiten controlar con precisión la cantidad de cada uno de estos nutrientes, asegurando que el animal reciba la dosis adecuada de

energía, proteína, minerales y vitaminas en cada comida, lo que mejora la digestión y maximiza la eficiencia en la conversión de alimentos.

Además de proporcionar una dieta equilibrada, las mezclas unifeed multipartícula mejoran la digestibilidad de los nutrientes. Esto se debe al comportamiento alimentario de los pequeños rumiantes, preparados para poder consumir granos completos, quienes, al ingerir los ingredientes, los convierten en partículas más pequeñas y homogéneas mientras estimulan la rumia y la secreción de saliva, fundamental para conseguir un confort digestivo. Este diseño facilita el acceso de los microorganismos del rumen a los componentes de la dieta, acelerando la fermentación y permitiendo un mayor aprovechamiento de la dieta.

Otro aspecto crucial que diferencia a las mezclas unifeed multipartícula Agropal de otros productos que se

pueden encontrar en el mercado es la inclusión de aditivos seleccionados específicamente por los técnicos expertos en nutrición de la cooperativa. Estos aditivos, cuidadosamente elegidos para cada formulación, tienen como objetivo mejorar la salud ruminal, prevenir enfermedades metabólicas y optimizar la eficiencia alimentaria.

Otro aspecto distintivo de las mezclas unifeed producidas por Agropal es el riguroso estándar de alta precisión que se sigue en su formulación. Cada mezcla está diseñada con una exactitud milimétrica en la inclusión de nutrientes, garantizando que cada uno de los componentes esté presente en la dosis justa para satisfacer las necesidades de los animales.

Otro factor clave en las mezclas unifeed de Agropal es la cuidadosa selección de los forrajes y los cereales utilizados en las raciones. Estos forrajes (alfalfas, vezas...) y cereales (maíz, cebada, trigo...), que constituyen la base de la dieta de los pequeños rumiantes, son seleccionados en origen, dentro del enorme stock de la cooperativa, siguiendo estrictos criterios de calidad, y garantizando que aporten una cantidad adecuada de fibra, energía y proteína.

El sistema de mezclado utilizado en las instalaciones de Agropal es un factor clave que contribuye al éxito de sus piensos unifeed. La tecnología de vanguardia empleada

en el proceso de producción asegura una mezcla uniforme de todos los ingredientes, evitando la segregación de partículas y garantizando que cada ración sea homogénea y estable lote tras lote. Es importante destacar que las mezclas se están posicionando como el sistema de elección para planes de alimentación de pequeños rumiantes ya que mantienen la integridad de los ingredientes y proporcionan una ración más natural y completa, permitiendo al ganadero observar, de manera transparente, la composición de las mismas.

CONCLUSIÓN

En resumen, las mezclas unifeed multipartícula ofrecen un enfoque integral y preciso para la nutrición de pequeños rumiantes, proporcionando una ración equilibrada y aumentando la eficiencia de conversión alimentaria. Agropal, gracias a sus modernas instalaciones y su equipo técnico altamente cualificado, produce estas mezclas bajo estrictos estándares de calidad. Además, su equipo veterinario diseña raciones adaptadas a las necesidades específicas de cada rebaño, lo que garantiza un producto de excelencia que satisface las demandas del mercado actual y contribuye al bienestar y rendimiento óptimo de los pequeños rumiantes.

AGRO-BLOCK CONTROL F

REPELENTE
DE INSECTOS

POTENCIA
INMUNIDAD Y FERTILIDAD

MEJOR RESPUESTA
A INFECCIONES




AGROPAL
NUTRICIÓN ALTO RENDIMIENTO

Revisión de las causas más frecuentes del calentamiento de la ración en rumiantes de leche en el comedero

El calentamiento de la ración en el comedero, particularmente en sistemas de producción de leche, es un problema recurrente que puede comprometer no solo la cantidad de nutrientes disponibles para los animales, sino también la salud general del rebaño, con efectos negativos en la producción láctea y en la rentabilidad de la explotación. A continuación, haremos una revisión de las tres causas más frecuentes que lo provocan.

1. Fermentación Aeróbica: Oxidación de la Materia Orgánica

Mecanismo:

Una de las principales causas del calentamiento de la ración es la fermentación aeróbica, que se produce cuando la ración, especialmente aquellas que contienen ensilado, está expuesta al oxígeno. Los forrajes ensilados, ricos en microorganismos, fermentan de manera controlada en un ambiente anaeróbico durante el proceso de ensilado. Sin embargo, una vez que el material entra en contacto con el oxígeno al ser distribuido en el comedero, los microorganismos, particularmente hongos y levaduras, proliferan y desencadenan una nueva fase de fermentación aeróbica. Esta actividad microbiana provoca la descomposición de los carbohidratos solubles en calor, gases (principalmente dióxido de carbono) y agua.

Factores Contribuyentes:

- Manejo inadecuado del silo: Si el silo no se maneja correctamente, el material ensilado se expone al oxígeno al ser abierto, permitiendo que las levaduras y otros microorganismos proliferen.
- Forrajes mal compactados, cubiertos con plásticos de baja calidad y no inoculados: Una compactación insuficiente durante el proceso de ensilado y el uso de plásticos deficientes permiten la presencia de oxígeno dentro de la masa del silo, favoreciendo el crecimiento de microorganismos aeróbicos. El uso de inoculantes bacterianos ayudan a controlar el crecimiento de estos microorganismos.
- Duración prolongada de almacenamiento en el comedero: Cuanto más tiempo pasa la ración en el comedero, mayor es la exposición al oxígeno, lo que aumenta las probabilidades de calentamiento por fermentación aeróbica.



Consecuencias:

La fermentación aeróbica, además de generar calor, disminuye el valor nutritivo del alimento, reduciendo la disponibilidad de carbohidratos y proteínas. A medida que aumenta la temperatura de la ración, se produce una pérdida de materia seca y se liberan compuestos tóxicos que pueden afectar la salud ruminal y comprometer la ingesta de materia seca. El calor también puede reducir la apetencia de la ración, lo que lleva a una disminución en el consumo, afectando negativamente la producción de leche.

2. Altas Temperaturas Ambientales

Mecanismo:

El ambiente caluroso es otro factor clave en el calentamiento de la ración. En épocas de calor extremo, como durante los meses de verano, las temperaturas ambientales elevadas pueden aumentar directamente la temperatura de la ración en el comedero. Este fenómeno se ve exacerbado cuando el comedero está expuesto a la radiación solar directa,

lo que incrementa aún más el riesgo de calentamiento.

Factores Contribuyentes:

- Comederos expuestos al sol: La falta de techado o protección adecuada sobre el área de alimentación expone la ración a la radiación solar directa, elevando la temperatura del alimento.
- Raciones con alta humedad: Las raciones con una mayor proporción de forraje húmedo, como el ensilado de maíz, o de cereales o leguminosas, tienden a calentarse más rápidamente bajo condiciones ambientales cálidas, debido a la capacidad del agua para retener y transferir calor.
- Días calurosos y noches sin bajada de temperaturas:
- En momentos de verano con temperaturas extremas, las noches no son lo suficientemente frescas para contrarrestar el calor acumulado durante el día, lo que perpetúa el calentamiento de la ración durante las 24 horas.

Consecuencias:

Las altas temperaturas afectan la estabilidad física y química de la ración, acelerando la degradación de sus nutrientes, que son sensibles al calor. Además, el calor ambiental no solo promueve el crecimiento de microorganismos, como se mencionó anteriormente, sino que también puede provocar una disminución en la palatabilidad de la ración, lo que genera una reducción en el consumo. Esto resulta en una disminución del aporte energético y proteico necesario para la producción de leche y mantenimiento del animal, afectando negativamente la producción lechera.

3. Contaminación Microbiana: Proliferación de Hongos y Bacterias

Mecanismo:

La tercera causa más común de calentamiento de la ración es la proliferación microbiana, especialmente la colonización por hongos y bacterias indeseables. Esto ocurre cuando la ración se contamina con microorganismos durante la elaboración de la ración. Los hongos, particularmente los del género *Penicillium* y *Aspergillus*, son conocidos por desarrollar micelios en la superficie de los alimentos en condiciones de calor y humedad, liberando calor metabólico y acelerando el proceso de descomposición del forraje.

Factores Contribuyentes:

- Falta de higiene en el equipo de alimentación: Los restos de raciones anteriores que se adhieren al equipo de distribución o los comederos mal limpiados pueden contaminar las nuevas raciones con microorganismos patógenos.

- Humedad en exceso: Las raciones húmedas son un ambiente propicio para el desarrollo de hongos, ya que la humedad es necesaria para su crecimiento.

Consecuencias:

La proliferación de hongos no solo genera calor, sino que también produce micotoxinas, sustancias tóxicas que pueden causar problemas graves en los animales, como inmunosupresión, afectación del sistema digestivo y disminución en la producción de leche.

Por otra parte, la presencia de bacterias indeseables puede generar fermentaciones no deseadas, lo que incrementa la producción de ácidos que reducen la estabilidad del pH de la ración, alterando el balance de nutrientes disponibles para los rumiantes.

Recomendaciones para Prevenir el Calentamiento de la Ración

Para minimizar el riesgo de calentamiento de la ración en el comedero, se pueden tomar varias medidas preventivas:

1.Optimización del manejo del silo: Es fundamental compactar bien los forrajes durante el ensilado y utilizar coberturas plásticas adecuadas para evitar el contacto con el oxígeno. Inocular los silos con soluciones bacterianas adecuadas es altamente recomendable. Asimismo, es importante realizar extracciones rápidas y evitar que grandes cantidades de ensilado permanezcan expuestas al aire.

2.Monitoreo de las condiciones ambientales: Proteger los comederos del sol mediante techados y utilizar técnicas que permitan que la ración se mantenga fresca, como la adición de conservantes o la alimentación en las horas más frescas del día.

3.Higiene estricta del equipo de alimentación: Asegurarse de limpiar regularmente los comederos y el carro mezclador para evitar la acumulación de residuos y la contaminación microbiana.

4.Control de la cantidad de materia seca: Es recomendable ajustar la proporción de ingredientes secos y húmedos en la ración para mantener un equilibrio que limite la capacidad del alimento de retener calor.

En conclusión, el calentamiento de la ración en los rumiantes de leche es un problema complejo que involucra múltiples causas.

El equipo técnico de Agropal te asesora y te ayuda a controlar todos estos factores. Recuerda además que disponemos de todo lo necesario para elaborar ensilados de calidad (plásticos, mallas, inoculantes...) y de aditivos para corregir y reducir en el carro mezclador los riesgos del calentamiento de la ración.

Las garrapatas en vacuno de carne, un problema de salud animal y de economía ganadera

Los parásitos externos, o ectoparásitos, suponen un problema de salud para todos los tipos de vacuno de nuestras granjas. Y al mismo tiempo, conllevan pérdidas económicas notables que comprometen la rentabilidad de las explotaciones. En este artículo haremos una pequeña revisión de las principales especies que desafían el bienestar de nuestro ganado. Es importante tener claro, para empezar, que los artrópodos, principalmente insectos, ácaros y garrapatas, representan el grupo económicamente más importante de ectoparásitos bovinos debido al efecto directo asociado con infestaciones intensas sobre la salud y la producción de alimentos.

Aún por encima, varias especies de ectoparásitos artrópodos también son vectores de patógenos que causan otras enfermedades bovinas, algunas de las cuales son zoonóticas.

Recordemos también varias enfermedades causadas directamente por ectoparásitos o los patógenos que transmiten al ganado son de declaración obligatoria según la Organización Mundial de Sanidad Animal.

Las garrapatas, parásitos y vectores al mismo tiempo.

Las garrapatas, además de tener efectos directos en sus hospedadores, son el grupo de artrópodos parásitos más importante como vectores de patógenos que afectan a los animales domésticos y la vida silvestre, por su capacidad para transmitir diversos patógenos, incluidos protozoos, bacterias y virus. Los patógenos transmitidos por garrapatas son causa de enfermedades como: la babesiosis bovina, la anaplasmosis y la teileriosis, que se encuentran entre las enfermedades transmitidas por vectores enumeradas por la Organización Mundial de Sanidad Animal que afectan al ganado. (tabla 1) La infestación por garrapatas y la incidencia de las enfermedades que transmiten es más frecuente en épocas cálidas, desde la primavera hasta el otoño, aunque algunos patógenos de los que son vectores quedarán acantonados en los animales (p. ej. *Babesia* spp.)

Las garrapatas adultas perforan la piel con su aparato bucal y se alimentan de la sangre de los animales que parasitan. Cuando están repletas, caen al suelo donde pueden hacer puestas de 4000 huevos de los que nacen las larvas, que mudarán a la fase de ninfa, subirán a otro hospedador y repetirán el proceso para alcanzar la forma adulta, reproducirse y cerrar así su ciclo biológico.

Las garrapatas con relevancia en patología veterinaria pertenecen a la familia Ixodidae y a la familia Argasidae (garrapatas duras y blandas).

Ciclo biológico

Dependiendo de la especie, las garrapatas duras parasitarán 1, 2 o 3 huéspedes para completar las etapas larvaria, ninfal y adulta. Las hembras adultas apareadas dejan caer al huésped para depositar sus huevos en el suelo. En comparación con las garrapatas duras, las garrapatas blandas se alimentan más rápido y hacen nidos, y viven en o cerca del ganado vacuno.

Impacto en productividad y bienestar

Las garrapatas inciden económicamente en el vacuno por los efectos directos e indirectos (ya que son, como hemos visto, vectores de otras enfermedades).

Directos por el daño de su dolorosas picaduras que pueden tener contaminaciones secundarias por bacterias con la formación de abscesos o por moscas. También pueden llegar a producir anemia al alimentarse de la sangre. Indirectos por actuar como vectores de babesias, theilerias, y piroplasmas a los animales. E incluso, en el peor de los escenarios, por su capacidad para transmitir enfermedades a las personas como la enfermedad de Lyme.

Patogenia, clínica, lesiones y patrones de distribución
Las garrapatas causan una lesión en el lugar de fijación, que se puede complicar con pérdida de pelo o contaminación bacteriana e infestación de larvas de moscas. Se observa un enrojecimiento de la zona debido a sustancias alergénicas presentes en la saliva de las garrapatas. Para evitar la coagulación de la sangre las garrapatas inoculan con su saliva diferentes agentes, que en repetidas exposiciones pueden desencadenar una reacción alérgica. Además una intensa parasitación puede ocasionar anemia en los animales, al ser las garrapatas hematófagas.

Diagnóstico

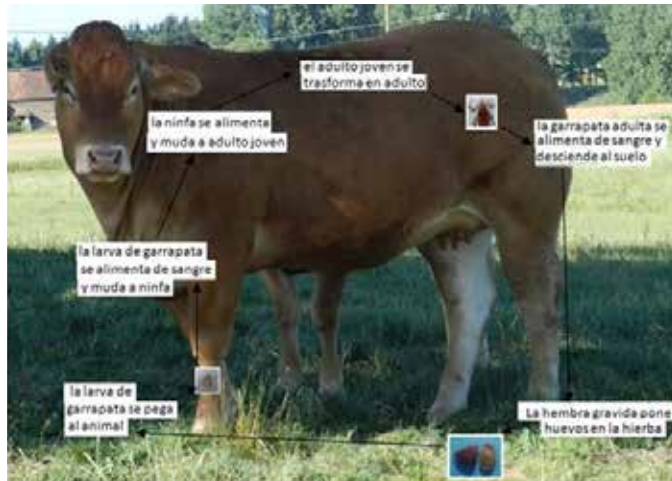
El diagnóstico se hace por la observación de las garrapatas en los animales. Cada especie suele tener un patrón de distribución en el animal, que nos ayuda a identificar

GARRAPATA	PATÓGENO
<i>Rhipicephalus appendiculatus</i>	<i>Theileria parva, Babesia bigemina</i>
<i>Rhipicephalus sanguineus</i>	<i>Anaplasma marginale</i>
<i>Rhipicephalus bursa</i>	<i>Babesia bigemina, Anaplasma marginale</i>
<i>Rhipicephalus annulatus</i>	<i>Babesia bigemina, Anaplasma marginale, Babesia bovis</i>
<i>Hyalomma anatolicum</i>	<i>Theileria annulata</i>
<i>Hyalomma excavatum</i>	<i>Anaplasma marginale</i>
<i>Haemaphysalis punctata</i>	<i>Anaplasma marginale, Babesia bigemina</i>
<i>Ixodes ricinus</i>	<i>Anaplasma marginale, Babesia bovis, Anaplasma phagocytophila</i>
<i>Ixodes persulcatus</i>	<i>Babesia bovis</i>
<i>Ixodes scapularis</i>	<i>Anaplasma marginale</i>
<i>Ixodes spp</i>	<i>Borrelia burgdorferi</i>
<i>Dermacentor albipictus</i>	<i>Anaplasma marginale</i>

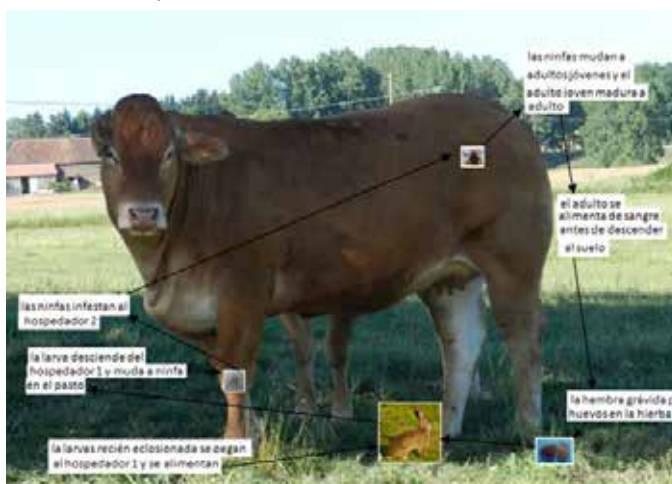
Tabla 1

las especies presentes en el animal (esto se puede realizar mediante la observación de las características morfológicas de la garrapata) para evaluar el riesgo de la trans-

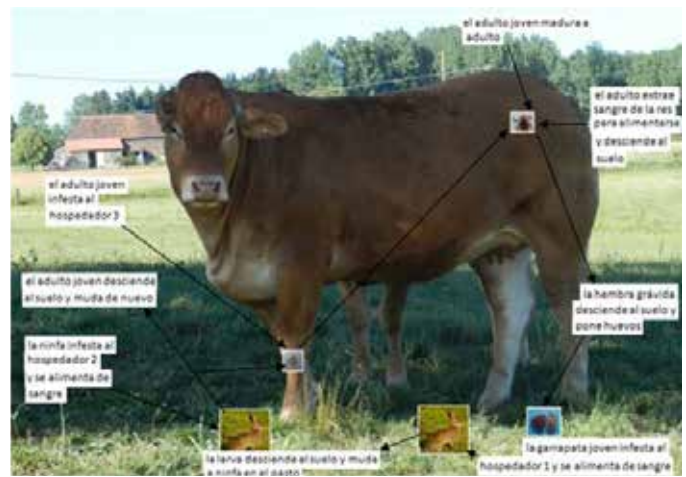
Esquema ciclo 1 2 y 3



Ciclo vital 1 hospedador



Ciclo vital 2 hospedadores



Ciclo vital 3 hospedadores

Patrones de distribución 1,2

Control, tratamiento y prevención

El primer objetivo del tratamiento son los animales parasitados, siendo difícil controlar las especies en cuyo ciclo biológico entran dos o tres hospedadores, pues no podemos eliminarlas hasta que vuelvan a infestar a las vacas o terneros.

El ciclo vital de las garrapatas puede durar varios años y solo están en el animal para alimentarse unos 12 días por fase. Por ello, debe repetirse el tratamiento antiparasitario con regularidad.

Entre los tratamientos posibles se encuentran: amitraz, eprinomectina, ivermectina, moxidectina...

Actualmente se plantean mecanismos de lucha biológica (vacunas) frente a las garrapatas como alternativa a los tratamientos tradicionales.



Patrón de distribución 1 (para las especies: *R. bursa*, *D. reticulatus*, *B. annulatus*, *D. marginale*, *R.*



Patrón de distribución 2 (para las especies: *H. lusitanicum*, *H. marginatum marginatum*, *H. punctata*, *R. turanicus*)

El equipo veterinario de Agropal se encuentra a tu disposición para ayudarte a cumplir los objetivos en tu explotación.

La ganadería es la actividad que más población fija en el medio rural

En la visita de la Organización Colegial Veterinaria a las instalaciones de Agropal hicieron hincapié en el carácter estratégico del sector primario y destacaron la importancia del estricto control veterinario de la elaboración de piensos



El pasado mes de abril, Organización Colegial Veterinaria (OCV) visitó las instalaciones de Agropal. La visita a la cooperativa se enmarca dentro de la celebración del 125 aniversario de la fundación del Colegio de Veterinarios de Palencia, cuya sede acogió el sábado la reunión de la junta ejecutiva permanente de la OCV. El presidente de la OCV, Luis Alberto Calvo Sáez, acompañado de los consejeros de la junta directiva, visitaron la Planta de Alto Rendimiento de Nutrición Animal, en Villoldo, y la sede central del Grupo Alimentario Agropal, en Palencia, donde ha subrayado el “carácter estratégico del sector primario” y en particular de la ganadería, “que es la actividad que fija población en el medio rural”.

Durante su visita a las instalaciones de Agropal en la localidad palentina de Villoldo, el presidente de la OCV cono- ció el compromiso de la empresa en todas las fases de la

nutrición animal, desde la selección de semillas de forraje y cereal, la recogida, el procesado y su distribución como pienso a la ganadería en las propias granjas.

El recorrido guiado contó con las explicaciones de la directora adjunta de la cooperativa, Julia Gómez; el director técnico de Nutrición Animal, Juan José del Campo, y la nutricionista Nerea Maté, los tres veterinarios.

“Es oportuno precisar que el término seguridad alimentaria, en su amplitud, no solo se limita a los alimentos destinados a las personas. También incluye supervisar las materias primas utilizadas en ganadería –cereales, oleaginosas, forrajes...- para obtener piensos equilibrados, con alto valor nutritivo y formulados de manera que se ajustan a las necesidades, edad y estado de cada especie, esenciales en la producción animal. Y esa función la llevamos a cabo los veterinarios”, apuntó Calvo.

Maximizar el rendimiento productivo

En concreto, manifestó su interés por los planes de nutrición ganadera dirigidos a diferentes especies, sobre todo rumiantes, que impulsa la cooperativa, mediante la formulación de piensos y otros alimentos “que favorecen la salud y el bienestar de los animales. Gracias a un manejo eficiente, se logra maximizar el rendimiento productivo y, en definitiva, que la actividad resulte rentable al ganadero”.

En este sentido, recordó que las plantas de pienso como la de Villoldo, donde también hay una moderna deshidratadora de forrajes, han de cumplir unos estándares de calidad de acuerdo con la normativa europea, nacional y comunitaria, “dentro de un sector estratégico que apuesta por la innovación y que debe afrontar el reto de alimentar a una población mundial creciente, por lo que necesitamos un ganadería fuerte y sostenible, que es la que fija población en el medio rural”.

Además, destacó que la presencia veterinaria a lo largo de toda la cadena, desde el campo a la mesa, “ha permitido que España tenga uno de los sistemas de seguridad alimentaria más solventes del mundo, con un control de la

trazabilidad absoluto, con una vigilancia constante que es una garantía de calidad para el consumidor y también de salud pública.”

Visitan las oficinas centrales

Ya en el edificio central, los veterinarios fueron recibidos por el gerente de Agropal, César Reales, y pudieron conocer la historia y la expansión de la empresa, formada por 8.000 familias de Castilla y León y Cantabria que hacen posible que cada día lleguen alimentos a los lineales de los supermercados, piensos a las granjas y los socios dispongan de todo lo necesario en sus explotaciones agrícolas y ganaderas.

“Una cooperativa fuerte, con profesionales solventes e implicados, bien dimensionada y diversificada, con diferentes actividades y servicios que nos permiten cerrar el círculo, abarcando toda la cadena alimentaria, desde la producción de la materia prima por parte de nuestros socios, la transformación de la misma y posterior comercialización,” precisó el gerente.

Finalizaron la jornada con un vino español elaborado con productos de la cooperativa.



TACOS AGROPAL



Características

- Alto contenido en cereales.
- Materias primas nobles.
- Altos niveles de vitaminas y minerales.
- Taco equilibrado de alta calidad.

**Con Antioxidantes
para reforzar
la INMUNIDAD
y aumentar
la FERTILIDAD**



Gama de productos



NB - ÚNICO



NB - 100 BOVITAC



NB - 119



VE - ESPECIAL



NO - 100 OVITAC CAMPO



AGROPAL
NUTRICIÓN ALTO RENDIMIENTO

900 103 166 · nutricionanimal@agropalsc.com

Seguro de vida para familias

Asegura tu tranquilidad y la de los tuyos

Protección financiera para tus seres queridos:

Una de las razones más convincentes para invertir en un seguro de vida es proporcionar una red de seguridad financiera para tu familia en caso de que algo te suceda. Con una póliza de seguro de vida, tus beneficiarios recibirán una suma global en el momento de tu fallecimiento. Esta suma puede ser crucial para ayudar a cubrir gastos como hipotecas, deudas, educación de los hijos, gastos

funerarios y gastos diarios. Esencialmente, el seguro de vida proporciona tranquilidad financiera en un momento de gran dificultad emocional.

En la actualidad hay familias numerosas, familias de un solo hijo, etc. Nos encantan todas y por eso tenemos el mejor seguro de vida, adaptado a las necesidades de cada familia. Sea como sea la tuya, protégela y contrata el seguro a través de tu cooperativa Agropal.

Seguro de vida para amortización de hipotecas y préstamos

¡Que no te líen! **No es obligatorio contratar un seguro de vida con tu banco.** Ahora puedes disfrutar de las mejores coberturas al mejor precio en tu cooperativa. Además, se puede fraccionar el pago mensual, trimestral y semestral según tus preferencias.

Coberturas principales del seguro de vida:

Fallecimiento por cualquier causa: Por esta garantía, el asegurador se compromete al pago del capital contratado, en caso de fallecimiento del asegurado, cualquiera que sea la causa que la produzca.

Esta garantía es obligatoria para cualquier seguro de vida. El resto de coberturas son opcionales, que detallamos a continuación:

Incapacidad permanente y absoluta. Se adelantará el pago del capital contratado al asegurado por incapacidad permanente y absoluta, cuando el asegurado se encuentre en situación física irreversible provocada por accidente o enfermedad originados independientemente de la voluntad del asegurado, determinante de la total ineptitud de éste para el mantenimiento permanente de cualquier relación laboral o actividad profesional.

Incapacidad total y permanente (profesional), En caso de incapacidad total se adelantará el pago del capital contratado al asegurado. Se entiende por incapacidad total la situación física irreversible provocada por accidente o enfermedad originados independientemente de la voluntad del partícipe, determinante su total ineptitud para el ejercicio de su profesión habitual,

expresamente declarada o de una actividad similar propia de su formación y conocimientos profesionales.

Doble capital en caso de accidente: Si el fallecimiento o la incapacidad se produce de manera accidental el asegurado recibirá el doble del capital asegurado en la garantía principal. Se entiende por accidente, toda lesión corporal que el Asegurado sufra por la acción repentina y violenta de una fuerza exterior y contra su voluntad.

Triple capital en caso de accidente de circulación: En caso de que el fallecimiento o la incapacidad sean consecuencia de un accidente de circulación el asegurado recibirá el triple del capital asegurado en la garantía principal.

Enfermedad grave: La compañía procederá al pago del capital asegurado si se le diagnosticase una enfermedad catalogada como grave. Se consideran enfermedades graves las siguientes:

- Cáncer
- Infarto de miocardio
- Intervención quirúrgica para enfermedades de las arterias coronarias
- Trasplante de órganos vitales
- Accidente cerebro-vascular
- Insuficiencia renal

Plan de pensiones de empleo simplificado para autónomos.

Tu oportunidad como autónomo de incrementar las aportaciones a Planes de Pensiones.

Este producto es excelente para complementar la pensión pública y contar con los mayores beneficios fiscales.

Desde 2022, el límite de aportaciones a Planes de Pensiones es de 1.500 euros anuales en los planes individuales y con este producto que comercializamos es hasta 5.750 €, lo que significa una gran ventaja económica.

Este producto permite la movilización de Planes de Pensiones individuales, Planes del Sistema de Empleo y de los Planes de Previsión Asegurados.

Las contingencias cubiertas son las siguientes:

- Jubilación
- Fallecimiento.
- Incapacidad.
- Enfermedad Grave.

- Dependencia.
- Paro de larga duración.
- Liquidez de aportaciones 10 años de antigüedad.

Existen 3 formas distintas de cobrar la prestación, combinables entre sí para conseguir la optimización fiscal deseada.

1. En forma de renta.
2. En forma de capital.
3. Forma mixta.

Las aportaciones realizadas son deducibles en la declaración del IRPF del año siguiente en la cuantía que resulte inferior a:

- El 30% de la suma de los rendimientos netos del trabajo y de actividades económicas percibidos individualmente en el ejercicio.
- Y el límite de la aportación hasta los 5.750 € anuales.

PLAN DE PENSIONES DE EMPLEO SIMPLIFICADO MAPFRE PARA AUTÓNOMOS

El **Plan de Pensiones de Empleo Simplificado MAPFRE ATA para Autónomos** es una nueva solución en planes de pensiones, que permite a los autónomos aumentar el límite de aportación hasta los **5.750€**.

El estilo de inversión de este plan es el ciclo de vida que ajusta de forma automática la inversión en fondos de pensiones, de acuerdo al ciclo de vida natural de cada partícipe.

Costes más reducidos: Este Plan de Pensiones de Empleo Simplificado cuenta con unos gastos internos reducidos en comparación con otros planes similares, siendo un factor determinante en cuanto a la rentabilidad del partícipe.

Movilización de entrada: permite la movilización de Planes de Pensiones Individuales, Planes del Sistema de Empleo y de los Planes de Previsión Asegurados (PPA).



Una opción Ideal para complementar la pensión pública y contar con los mayores beneficios fiscales

Contrate el Plan de Pensiones con MAPFRE y recibirá una **guía actualizada para su Jubilación**. Y no dude en preguntar sobre nuestras **soluciones específicas de Salud y Protección familiar y profesional para Autónomos** con importantes **descuentos**.



MAPFRE
Cuidamos lo que te importa

Campaña de salud para socios, familiares y empleados

Cuida lo que más quieres

Todos sabemos las deficiencias e insatisfacciones del sistema público de salud: listas de espera, imposibilidad de elección de especialista, masificación de la asistencia, ciertas contingencias no amparadas, etc. Los centros de salud están saturados, no hay médicos de cabecera presenciales, se posponen las consultas a especialistas, etc.

También somos conscientes de lo valioso que es nuestra salud. Accede a un extenso cuadro de profesionales contrastados, centros y clínicas con las últimas tecnologías y la tranquilidad de un servicio de asistencia 24 horas a tu disposición.

Ante el temor a nuevos colapsos contrata tu seguro de salud y el de tu familia en tu cooperativa antes del 31 de diciembre de 2024 y veras la diferencia. Te ofrecemos una de las mejores pólizas de "Asistencia Sanitaria" que actualmente existen en el mercado nacional y con las mejores opciones económicas.

Resumen de coberturas más destacadas:

- Completo cuadro médico en todas las áreas médico - quirúrgicas.
- Centros de Asistencia y Hospitales de contrastado prestigio.
- Hospitalización, Medicina General, Servicio de Enfermería, Pediatría, Urgencias, Medicina Preventiva y Rehabilitadora, Medios de Diagnostico, Especialidades Médicas y Quirúrgicas.
- Cobertura dental amplia (sin límite de edad).
- Acupuntura y homeopatía.
- Reembolso de farmacia.
- Cobertura de Accidentes de tráfico y laborales.
- Agilidad en las autorizaciones.
- Acceso a la red hospitalaria de EEUU o la clínica Universitaria de Navarra.
- Cirugía Robótica.
- Sin copagos.

Seguros dentales

Para cuidar de la salud de tu boca

Hoy en día contratar un seguro dental se ha convertido para muchos en una necesidad. Nos evitamos la lista de espera y tenemos **acceso a servicios que la Seguridad Social no ofrece** como los empastes, las limpiezas de boca, radiografías odontológicas, ortodoncias o endodoncias entre otros.

Cada vez somos más conscientes de la importancia que tiene cuidar de tu boca tanto a nivel de salud y bienestar como estético. Con nuestro seguro de salud dental tendremos acceso a tratamientos preventivos, revisiones anuales y una atención bucodental completa. Este seguro incorpora servicios gratuitos y servicios franquiciados.

Coberturas:

- Limpieza de boca, radiografías y diagnóstico sin coste.
- Sin límite de edad.
- Puedes utilizarlo desde el primer día.
- Clínicas exclusivas y odontólogos con la más avanzada tecnología.
- Más de 180 clínicas dentales a vuestra disposición.
- Los precios de los servicios no gratuitos son muy ventajosos para los asegurados.
- Sin carencias

Contrátalo ya y benefíciate de los servicios gratuitos que ofrece.
Aprovecha la promoción. Contacta con tu cooperativa en el teléfono
979 165 728 o seguros@agropalsc.com



Seguros para proteger todo lo tuyo

Seguro Agrario
Seguro Ganadero
Maquinaria Agrícola
Vehículos
Hogar y comunidades

Vida y salud
Accidentes y baja diaria
Responsabilidad civil
Multirriesgos
Ahorro y jubilación



Infórmate en tu cooperativa:

Palencia - 979 165 728 - seguros@agropalsc.com
Valladolid - 983 770 003 - tordesillas@agropalsc.com
Cantabria - 942 752 187 - seguros@agropalsc.com

Benavente - 980 638 154 - rgago@agropalsc.com
Corrales - 980 521 663 - cperez@agropalsc.com
Toro - 980 690 641 - toro@agropalsc.com

Seguro de explotación de cultivos herbáceos extensivos

Aprovechate de la bonificación del 5% en la prima del seguro agrario con cobertura de sequía, helada, pedrisco e incendio.

Un año más, el Departamento de Seguros quiere **dar las gracias** a todos los socios que han confiado en la cooperativa a la hora de contratar el seguro agrario y ganadero.

Como el año pasado puedes aprovecharte de la **bonificación del 5%** en la prima del seguro principal de los Módulos 1 o 2 en secano, a los asegurados que hayan contratado cualquiera de los módulos 1 o 2 de secano en la campaña anterior, que será de aplicación exclusivamente **cuando se realice la contratación de forma temprana antes de** la siguiente fecha:

- **Cereales** de invierno, leguminosas y oleaginosas (cártamo, girasol y lino semilla): **hasta el 15 de noviembre.**
- También se puede contratar sin bonificación el resto de oleaginosas: (**Colza y camelina**): **hasta el 31 de octubre.**

Los garantizados que puedes contratar para helada y sequía son los siguientes:



Tras la importante revisión de tarifas efectuada en el plan anterior, se continuará con la corrección de la desviación de la línea vía ajustes individuales mediante la limitación de la elección del garantizado al 50% para algunos asegurados que presentan rendimientos anómalos y una elevada siniestralidad desde la última revisión de la base de datos.

La identificación de las parcelas se realizará únicamente con la codificación SIGPAC.

Se revisan precios de aseguramiento:

- Cereales de invierno: trigo blando, cebada, centeno, avena y triticale (-5%).
- Cereales de primavera: maíz y sorgo para grano (-4%),

maíz dulce en mazorca (+50%) y en grano (+38%) y maíz de palomitas y waxy (-13%).

- Lenteja: resto de ecotipos y variedades locales (+36%).
- Arroz fuera de D.O.: variedad Bomba (+22%) variedad Albufera (+9%) y resto de variedades (-17%).
- Arroz dentro de D.O.: variedades Bomba (+17%), Albufera, Arborio, Carnaroli y Okura (+5%) y resto de variedades (-17%).
- **Se garantizará la fauna silvestre en cultivo del girasol en las pólizas de regadío** de los módulos 1 y 2 que se suscriban antes del 1 de marzo en Andalucía y **1 de abril en el resto del ámbito.** Por ello, en función del período que se formalice la póliza, se indicará en cada parcela obligatoriamente el tipo de plantación para acceder a la tarifa correspondiente a la fauna silvestre:
- 055 - REGADÍO OTOÑO/INVIERNO - Para aquellas pólizas que se formalicen en el período de suscripción estipulado.
- 056 - REGADÍO PRIMAVERA/VERANO: Para aquellas pólizas que se formalicen después.



Las principales novedades en cuanto a la **gestión de subvenciones** son las que detallamos a continuación:

- Para los seguros agrícolas y ganado vida **no se aplicará subvención a los recargos.**
- **Bajada** de 10 puntos en la **subvención base** para los seguros de ganado vida y seguros agrícolas excepto para el módulo 1.
- **Incremento** de 8 puntos en las **subvenciones adicionales por características del asegurado.**
- Cambio del **sistema de modulación**: se aplica **por tramos** en pólizas con subvención superior a 5.000 €.
- El límite de la tarifa subvencionable será del 20%.
- **Aumento del límite máximo de la subvención establecido por la UE** al 70% del recibo de prima y adicio-

nalmente, **nuevo límite de subvención:** la suma de la subvención ENESA más la subvención de CC.AA. no puede ser superior a 75% de la prima comercial base neta.

Se aplicará una modulación progresiva a las pólizas con cuantía de subvención superior a 5.000 €. Para ello se detraerá un porcentaje sobre la subvención comprendida en cada uno de los tramos que se definen a continuación:

Importe subvención	Porcentaje a aplicar
Hasta 5.000	0%
Superior a 5.000 y hasta 10.000	14%
Superior a 10.000 y hasta 20.000	16%
Superior a 20.000 y hasta 30.000	18%
Superior a 30.000	20%



15
noviembre

Cereal de Invierno



15
noviembre

Leguminosas



15
noviembre

Oleaginosas

Seguro para explotaciones de frutos secos: almendro y avellano

Hasta el 30 de noviembre puedes contratar el seguro del almendro y avellano con cobertura de resto de adversidades climáticas a nivel de explotación (sequia, helada), pedrisco y riesgos excepcionales (incendio, fauna silvestre, inundación - lluvia torrencial, lluvia persistente y viento huracanado) a nivel de parcela.

En plantación cubre:

- La muerte del árbol
- Las pérdidas ocasionadas por daños en la estructura de sostén y productiva, aunque no se produzca la muerte del árbol.

Para el resto de frutos secos, consultar condiciones.



Asegura tu cosecha en manos de profesionales:

Palencia: 979 165 728 / seguros@agropalsc.com
Valladolid: 983 770 003 / tordesillas@agropalsc.com
Corrales: 980 521 663 / cperez@agropalsc.com
Benavente: 980 638 154 / rgago@agropalsc.com
Toro: 980 690 641 / toro@agropalsc.com
Reinosa: 942 752 187 / seguros@agropalsc.com

Actualidad autónomos

Hasta el 31 de octubre puede modificar la base de cotización como autónomo:

Les recordamos que tiene la oportunidad de modificar la base de cotización del Régimen Especial de Trabajadores Autónomos (RETA) y la cuota a pagar y ajustarla a sus ingresos reales, dentro de los límites permitidos según edad, hasta el 31 de octubre de 2024. Esta modificación tendrá efectos a partir del 1 de noviembre de 2024. Si no lo haces, continuarás cotizando por la misma base que tienes.

Los autónomos son los únicos que pueden elegir la base por la que cotizar. Esta decisión es muy importante ya que de ella dependen sus prestaciones presentes y su futura pensión. La base de cotización puede modificarse fácilmente y de forma telemática a través del sistema RED. Sin embargo, hay que tener en cuenta los trámites y los periodos para hacer el cambio.

ATENCIÓN

La elección que se haga de la cuota será muy importante, pues éste es el parámetro que marca la cuantía de las prestaciones que va a recibir el autónomo en caso de enfermedad, accidente, paro, maternidad o jubilación.

Le recordamos que hay un nuevo sistema de cotización para autónomos en función de sus rendimientos netos. Si eres autónomo y necesitas actualizar tu base de cotización, tendrás que ajustar tu base de cotización al tramo correspondiente por tus nuevos rendimientos. La próxima modificación tiene efectos **a partir de 1 de noviembre** y la puedes hacer **hasta el próximo 31 de octubre**.

ATENCIÓN

Es importante que tenga en cuenta que la base de cotización está relacionada con los rendimientos reales que vaya a tener durante el año 2025.

Si a lo largo del año se prevé una variación de los rendimientos netos, será posible seleccionar cada dos meses una nueva base de cotización y, por tanto, una nueva cuota adaptada a los mismos con un máximo de seis cambios al año. Esta modificación será efectiva en las siguientes fechas:

- 1 de enero del año 2025, si la solicitud se formula entre el 1 de noviembre y el 31 de diciembre.
- 1 de marzo de 2025, si la solicitud se formula entre el 1 de enero y el último día natural del mes de febrero.

- 1 de mayo de 2025, si la solicitud se formula entre el 1 de marzo y el 30 de abril.
- 1 de julio de 2025, si la solicitud se formula entre el 1 de mayo y el 30 de junio.
- 1 de septiembre de 2025, si la solicitud se formula entre el 1 de julio y el 31 de agosto.
- 1 de noviembre de 2025, si la solicitud se formula entre el 1 de septiembre y el 31 de octubre.

Por lo tanto, ahora, **hasta el 31 octubre** puede hacer un cambio de tramo si lo considera oportuno.

¿Cómo calculo mis rendimientos?

Del importe resultante se deducirá un 7 por ciento en concepto de gastos generales, excepto en los casos en que el trabajador autónomo reúna las siguientes características, donde el porcentaje será del 3 por ciento:

- Administrador de sociedades mercantiles capitalistas cuya participación sea mayor o igual al 25 por ciento.
- Socio en una sociedad mercantil capitalista con una participación mayor o igual al 33 por ciento.

Para la aplicación del porcentaje indicado del 3 por ciento, bastará con haber figurado noventa días en alta en este régimen especial, durante el periodo a regularizar, en cualquiera de los supuestos citados anteriormente.

Partiendo del promedio mensual de estos rendimientos netos anuales, se seleccionará la base de cotización que determinará la cuota a pagar.

Anualmente, la Ley de Presupuestos Generales del Estado establecerá una tabla general y una reducida de bases de cotización que se dividirán en tramos consecutivos de importes de rendimientos netos mensuales a los que se asignarán, por cada tramo, unas bases de cotización máxima y mínima mensual.

Durante el año 2024, la tabla general y la tabla reducida y las bases máximas y mínimas aplicables a los diferentes tramos de rendimientos netos son las siguientes (Orden PJC/51/2024, de 29 de enero):



	Tramos de rendimientos netos 2024		Base mínima	Base máxima
	Euros/mes		Euros/mes	Euros/mes
Tabla reducida	Tramo 1.	≤670	735,29	816,98
	Tramo 2.	>670 y ≤900	816,99	900
	Tramo 3.	>900 y <1.166,70	872,55	1.166,70
Tabla General	Tramo 1.	≥1.166,70 y ≤1.300	950,98	1.300
	Tramo 2.	>1.300 y ≤1.500	960,78	1.500
	Tramo 3.	>1.500 y ≤1.700	960,78	1.700
	Tramo 4.	>1.700 y ≤1.850	1.045,75	1.850
	Tramo 5.	>1.850 y ≤2.030	1.062,09	2.030
	Tramo 6.	>2.030 y ≤2.330	1.078,43	2.330
	Tramo 7.	>2.330 y ≤2.760	1.111,11	2.760
	Tramo 8.	>2.760 y ≤3.190	1.176,47	3.190
	Tramo 9.	>3.190 y ≤3.620	1.241,83	3.620
	Tramo 10.	>3.620 y ≤4.050	1.307,19	4.050
	Tramo 11.	>4.050 y ≤6.000	1.454,25	4.720,50
	Tramo 12.	>6.000	1.732,03	4.720,50

¿Qué pasa si elijo una base de cotización que finalmente no se corresponde con mis rendimientos definitivos?

Las bases mensuales elegidas cada año, tendrán un carácter provisional, hasta que se proceda a la regularización anual de la cotización.

Finalizado el año natural la Administración Tributaria facilitará a la Tesorería información sobre los rendimientos anuales reales percibidos. **Si la cuota elegida durante el año resultase inferior** a la asociada a los rendimientos comunicados por la Administración tributaria correspondiente, **se notificará al autónomo el importe de la diferencia. Este importe deberá ser abonado antes del último día del mes siguiente a aquel en que se haya recibido la notificación con el resultado de la regularización.**

Si, por el contrario, **la cotización fuera superior** a la correspondiente a la base máxima del tramo en el que estén comprendidos los rendimientos, la Tesorería procederá a reintegrar la diferencia antes del 30 de abril del ejercicio siguiente a aquél en el que la correspondiente Administración Tributaria haya comunicado los rendimientos computables.

ATENCIÓN

Regularización 2023: Durante el segundo semestre del 2024, la Tesorería General de la Seguridad Social realizará la regularización de las cotizaciones mensuales efectuadas por cada autónomo durante el año 2023 una vez estos hayan declarado ante Hacienda el importe de los rendimientos netos obtenidos durante el ejercicio.

El **Real Decreto 665/2024, de 9 de julio** (BOE, de 10 de julio de 2024), modifica el Reglamento General sobre Cotización y Liquidación de otros Derechos de la Seguridad Social, aprobado por el Real Decreto 2064/1995, de 22 de diciembre. Esta modificación tiene como objetivo principal **ajustar y precisar aspectos del nuevo sistema de cotización para trabajadores autónomos.**

El nuevo texto implica, desde el 1 de agosto de 2024, las siguientes **novedades**:

1. Ajustes en la base de cotización

El nuevo decreto introduce cambios en los art. 44 del Reglamento General sobre Cotización y Liquidación de otros Derechos de la Seguridad Social. Se especifica que, en casos de **altas presentadas fuera de plazo y periodos incluidos en actas de liquidación por falta de alta**, la base de cotización será la base mínima del tramo 1 de la tabla general.

Los párrafos c) y d) del art. 44.3 del Real Decreto 2064/1995, de 22 de diciembre, quedan redactados del siguiente modo:

c) En el supuesto de las solicitudes de altas presentadas fuera del plazo reglamentariamente establecido, durante el período comprendido entre la fecha del alta y el último día del mes natural en el que se presentó la solicitud del alta, de formularse dichas solicitudes a partir del mes siguiente al del inicio de la actividad, la base de cotización será la base mínima del tramo 1 de la tabla general de bases de cotización de este régimen especial, sin que resulte de aplicación a dicho período el procedimiento de regularización al que se refiere el artículo 46.

d) En el caso de altas de oficio a propuesta de la Inspección de Trabajo y Seguridad Social, durante el período comprendido entre la fecha del alta y el último día del mes natural inmediatamente anterior a la fecha de efectos del alta conforme a lo establecido en el Reglamento General sobre inscripción de empresas, afiliación, altas, bajas y variaciones de datos de trabajadores, así como durante los períodos incluidos en las actas de liquidación por falta de alta de los trabajadores por cuenta propia o autónomos, la base de cotización será la base mínima del tramo 1 de la tabla general de bases de cotización de este régimen especial, salvo que la Inspección de Trabajo y Seguridad Social hubiese establecido expresamente otra base de cotización superior. En cualquier caso, se aplique una u otra base de cotización, no será de aplicación a dicho período el procedimiento de regularización al que se refiere el artículo 46.

Iguals bases de cotización serán de aplicación en el supuesto de altas de oficio efectuadas por la Tesorería General de la Seguridad Social»

Novedades pensiones

Claves de la futura reforma de las pensiones: novedades y mejoras:

Recientemente ha habido un acuerdo social sobre las pensiones de jubilación alcanzado el 18 de septiembre de 2024 entre el Gobierno, la patronal y los sindicatos, incluyendo incentivos y procedimientos más flexibles.

El pasado 18 de septiembre, se firmó un acuerdo para la reforma del sistema de pensiones y Seguridad Social siguiendo con el proceso empezado por las reformas en esta materia de 2022 (Ley 21/2021, de 28 de diciembre) y 2023 (Real Decreto-ley 2/2023, de 16 de marzo). Este nuevo pacto busca mejorar la compatibilidad de las pensiones de jubilación con el trabajo activo, establecer nuevas regulaciones para las jubilaciones en sectores de alta peligrosidad y optimizar el uso de recursos de las mutuas.

Dada su importancia, detallamos los aspectos más destacados:

1. Incentivos adicionales para la jubilación demorada

El porcentaje adicional percibido en el caso de la jubilación demorada permanece en el 4% por año completo adicional trabajado, pero se ofrecen **incentivos económicos que aumentan en un 2% por cada seis meses de demora** (actualmente es cada 12 meses), permitiendo así a los trabajadores no perder beneficios si no completan un año adicional completo de trabajo. Esto busca incentivar a los ciudadanos a prolongar su vida laboral y al mismo tiempo mejorar su pensión.

La posibilidad de combinar los beneficios de la jubilación demorada con la activa también será otra novedad. Una persona que alargue su vida profesional puede percibir su salario como trabajador, la parte de la pensión que le corresponde como jubilación flexible (del 45% al 100%) y, además, disfrutar del porcentaje adicional generado por la ampliación de sus años de trabajo durante el tiempo de percepción de la pensión (de 4% a 20% de uno a cinco años), la cuantía a tanto alzado en el momento de acceder a la jubilación (de 5.000 a 12.000 euros) o una combinación de ambas opciones.

2. Modificaciones en la regulación de la jubilación activa

Se mantiene la condición de que transcurra un año después de la edad ordinaria de jubilación para acceder a la modalidad y su prohibición de uso para los empleados públicos. No obstante, **se elimina el requisito de contar con una carrera completa de cotización.**

El porcentaje inicial de compatibilidad de la pensión será del 75% en el supuesto de que de que la actividad se realice por cuenta propia y se acredite tener contratado, al menos, a un trabajador por cuenta ajena con carácter indefinido con una antigüedad mínima de 18 meses; o si se contrata con carácter indefinido a un nuevo trabajador por cuenta ajena que no haya tenido vínculo laboral con el trabajador autónomo en los dos años anteriores al inicio de la jubilación activa.

Estos porcentajes se incrementarán 5 puntos porcentuales por cada 12 meses de actividad profesional ininterrumpida.

Legalización instalación de Gasóleo B (norma MI-IP-03)

Recomendamos a los socios legalizar las instalaciones de gasoleo para uso propio.

Según la capacidad total de almacenamiento los tramites son los siguiente:

- Instalación con depósito de capacidad inferior o igual a 1.000 litros: Estas instalaciones quedan excluidas del trámite administrativo de inscripción pero deben cumplir las normas de seguridad establecidas.
- Instalación con depósito y capacidad superior a 1.000 litros e inferior a 3.000 litros en interior (inferior a 5.000 litros en el exterior). Será necesaria la presentación de una memoria resumida y croquis.

- Instalación con depósito superior a 3.000 litros en interior (o 5.000 litros en el exterior) Será preciso presentar proyecto técnico.

Si tienes más de un depósito en la misma nave/cochera se computará la suma de la capacidad de todos ellos.

Por otra parte, para cumplir con la normativa de riesgos laborales, las instalaciones deberán tener un acceso correcto para su carga/descarga, es decir una escalera segura y con una altura suficiente para el llenado del depósito, por favor los perros atados (también es un riesgo). Una vez inscritas y legalizadas se realizarán revisiones cada 5 años.

Hemos llegado a un acuerdo con una empresa para legalizar instalaciones de cualquier capacidad, si estas interesado ponte en contacto con nosotros en el teléfono 979 165 724.



Agromaster[®]

Nutrición eficiente con tecnología de encapsulado, a medida de cada cultivo y situación



Remolacha

17-8-12+3,7MgO+6,6CaO+4,6SO₃



Patata

15-9-16+4MgO+6.4CaO+5.6SO₃



Maíz

24-7-10+0.8MgO+2.2CaO+18SO₃



Viña

12-8-15+2.8MgO+7.3CaO+23,2SO₃



Ganaderos de Grecia visitan la cooperativa

Los pasados días 8 y 9 de octubre recibimos en la cooperativa a la empresa griega Viozokat y a un grupo de quince ganaderos de ovino de su área de influencia. Esta empresa fue fundada hace casi 60 años y es una de las industrias de alimentación animal más grandes y modernas de la región de los Balcanes, altamente especializada en producción piensos para pequeños rumiantes.

Durante el primer día pudieron visitar dos explotaciones vinculadas a Agropal: una en San Cebrián de Campos, Palencia, y otra en Pedrosa del Príncipe, Burgos. El miércoles 9 visitaron las instalaciones centrales de la cooperativa donde, de la mano de Julia Gómez, directora adjunta, pudieron conocer las operaciones de Agropal Grupo Alimentario.

A continuación, acudieron a visitar la planta de Nutrición de Alto Rendimiento de la cooperativa ubicada en Villoldo para entender, in situ, las actividades vinculadas a la elaboración de mezclas unifeed para pequeños rumiantes y todo lo relacionado con el procesado de forrajes, granulación, deshidratación... que realiza la cooperativa.



Cerrato Olé, queso premiado

Quesos Cerrato ha sido galardonado con dos estrellas en el prestigioso premio "Great Taste Awards" con su nuevo queso Cerrato Olé. Estos galardones, considerados como los "Oscars" del mundo de la alimentación son concedidos por The Guild of Fine Food, siendo considerados un punto de referencia en el sector de la alta gastronomía.

Cerrato Olé ha conquistado el paladar de los jueces. "Quizás obra maestra no sea una exageración," así han descrito los catadores del premio a este queso.

Este premio se une a los numerosos reconocimientos nacionales e internacionales que Quesos Cerrato ha recibido en los últimos años, y nos motiva a seguir trabajando día a día para mejorar nuestras elaboraciones y ofrecer quesos adaptados a los gustos de los consumidores.



Las legumbres son la mejor manera de comer rico y comer sano

Las legumbres Agropal de origen España, de Castilla y León, están a disposición de los consumidores en varios formatos sumando al ya conocido de kilo el formato de medio kilo tan demandado por los consumidores. Ahora también las podemos disfrutar cocidas. Un formato que ha sido muy bien acogido por los clientes.

Desde la seleccionadora y envasadora de legumbre de la cooperativa en Mayorga de Campos cuidamos al milímetro todos los procesos por los que pasa esta legumbre para asegurar la máxima calidad. Actualmente, se puede encontrar la legumbre Agropal en los lineales de los principales supermercados del país. Las legumbres españolas tienen un valor diferencial que los consumidores aprecian y los agricultores tienen que percibir.



Subastas abonadoras



Marca: RIMASA RM-80
 Matrícula: E-4443-BBG
 Fecha matriculación: 20/3/2000
 Capacidad: 7.340 kg
 Precio de salida:
900 € (sin IVA)
 Más información: Rubén
Almacén de Astudillo
979 822 903 / 630 163 863



Marca: RIMASA RM-80
 Matrícula: P-49777-VE
 Fecha matriculación: 17/11/1995
 Capacidad: 7.340 kg
 Precio de salida:
850 € (sin IVA)
 Más información: Paco
Almacén de Osorno
979 817 000 / 677 819 951



Marca: CLERIS ABODD-6000
 Matrícula: E-9938-BCB
 Fecha matriculación: 29/10/2002
 Capacidad: 6.000 kg
 Precio de salida:
900 € (sin IVA)
 Más información: Maxi
Almacén de Valcabado
987 666 008 / 636 715 267



Los socios interesados en participar en las subastas pueden pasar a ver los vehículos cuando deseen.

Los socios tendrán preferencia pero pueden optar también no socios.

Las ofertas se entregarán hasta el **15 de noviembre de 2024** en **sobre cerrado** incluyendo:

Nombre y Apellidos, Teléfono, Máquina y Precio Ofertado (sin IVA).

Te esperamos en redes sociales

Queremos dar las gracias a todos los que cada día siguen de cerca las noticias de la cooperativa a través de las Redes Sociales. Recuerda que puedes enviarnos tus vídeos de actividades agrícolas o ganaderas y los publicaremos en las redes sociales de la cooperativa.



AGROPAL

Facebook	Agropal
Twitter	@AgropalSC
Instagram	@agropal_sc
YouTube	Agropal Grupo Alimentario
LinkedIn	Agropal Grupo Alimentario

QUESOS CERRATO

Facebook	Quesos Cerrato
Twitter	@QuesosCerrato
Instagram	@quesoscerrato
YouTube	Quesos Cerrato
LinkedIn	Quesos Cerrato

CARNE DE CERVERA

Facebook	Carne de Cervera
Twitter	@Carnedecervera
Instagram	@Carnedecervera

Trabajar de forma segura al arar y sembrar en el campo

Trabajar en el campo es una labor noble y esencial, pero es importante hacerlo de manera segura. Siguiendo estos consejos, puedes minimizar los riesgos y asegurarte de que tu jornada laboral sea productiva y segura.



Trabajar en el campo, especialmente durante las tareas de arar y sembrar, puede ser muy gratificante, pero también conlleva ciertos riesgos. Aquí te dejamos algunos consejos prácticos para mantenerte seguro mientras realizas estas labores esenciales.

- Cuidado con los arados suspendidos, siempre que sea posible, evita hacer ajustes o mantenimiento en los arados cuando están suspendidos por el sistema hidráulico. Si necesitas hacerlo, asegúrate de tomar todas las precauciones necesarias para evitar accidentes.
- Mantén los dispositivos de seguridad en buen estado, los dispositivos de desacoplamiento automático son cruciales para tu seguridad. Asegúrate de que estén siempre en perfecto estado y bien engrasados para que funcionen correctamente cuando el terreno ofrezca resistencia.
- Acopla los arados con cuidado, sigue el procedimiento recomendado por el fabricante al acoplar los arados al tractor. Esto te ayudará a evitar atrapamientos y otros accidentes.
- Formación y conocimiento, asegúrate de tener la información adecuada sobre el manejo de tu maquinaria agrícola. Conocer bien tu equipo es clave para trabajar de manera segura.
- Siempre detén el tractor antes de hacer cualquier ajuste en los arados. Una vez realizado el ajuste, puedes arrancar el tractor de nuevo. Esto reduce significativamente el riesgo de accidentes.
- Evita realizar el reglaje o mantenimiento de la sembradora cuando está suspendida. Si es absolutamente necesario, extrema las precauciones para evitar atrapamientos.
- Protege tus manos, ten mucho cuidado al introducir las manos en las tolvas de distribución de semillas. Es fácil atrapar los dedos, así que utiliza herramientas adecuadas para remover o vaciar las semillas.
- Evita sobreesfuerzos, la carga y descarga de sacos pesados puede ser agotadora y peligrosa. Utiliza técnicas ergonómicas y, si es posible, herramientas de ayuda para minimizar el esfuerzo físico.
- Usa siempre los EPI adecuados, como guantes de goma o calzado de seguridad para protegerte de riesgos físicos y químicos. Estos equipos son esenciales para tu seguridad.

Recuerda que la formación continua y el uso adecuado de los equipos de protección son tus mejores aliados en el campo.

Recuerda que puedes encontrar el repuesto que necesitas en la
Tienda de Recambios de Agropal.

Consúltanos en el 979 165 008



Descubre

LA SEMILLA INTELIGENTE



Consulta ya nuestro catálogo de semillas de cereal mejor adaptadas a tu zona: LG Centella, Saratoga, Chambo y LG Albufera



Lubricantes Repsol, más allá de la innovación



En Repsol entendemos la innovación como una manera de adaptarnos a las nuevas necesidades energéticas. Por eso, reinventamos nuestros lubricantes, llevándolos a un nuevo nivel de **innovación y eficiencia**.

- **Nuevas gamas** para facilitar la elección del producto ideal para tu vehículo
- **Formulaciones mejoradas** para un mayor rendimiento de tu motor



Descúbrelos aquí

